



ส่วนที่ ๑ สภาพทั่วไปและข้อมูลพื้นฐาน

(๑) ด้านกายภาพ

๑) ที่ตั้งของหมู่บ้านหรือชุมชนหรือตำบล

องค์การบริหารส่วนตำบลทุ่งท่าช้าง ตั้งอยู่ที่ ๒๙๙ หมู่ที่ ๓ ตำบลทุ่งท่าช้าง อำเภอสระโบสถ์ จังหวัดลพบุรี อยู่ห่างจากที่ว่าการอำเภอสระโบสถ์ ประมาณ ๕ กิโลเมตรและห่างจากจังหวัดลพบุรี ประมาณ ๖๕ กิโลเมตร มีเนื้อที่ประมาณ ๖๐.๕๐ ตารางกิโลเมตร หรือประมาณ ๓๗,๘๑๒.๕๐ ไร่ มีประชากรทั้งสิ้น ๓,๖๑๐ คน แยกเป็นชาย ๑,๘๓๑ คน หญิง ๑,๗๗๙ คน ความหนาแน่นของประชากรโดยเฉลี่ยประมาณ ๑๗ คน/ตารางกิโลเมตร ยกฐานะจากสภาตำบลทุ่งท่าช้างและสภาตำบลห้วยใหญ่เป็นองค์การบริหารส่วนตำบลทุ่งท่าช้าง เมื่อวันที่ ๒ มีนาคม ๒๕๓๘ มีอาณาเขตพื้นที่อยู่ติดกันท้องถิ่นใกล้เคียง และจังหวัดใกล้เคียง ดังนี้

ทิศเหนือ	ติดเขต เทศบาลตำบลสระโบสถ์ อำเภอสระโบสถ์
ทิศตะวันออก	ติดเขต องค์การบริหารส่วนตำบลนิคมชัย อำเภอสระโบสถ์
ทิศใต้	ติดเขต องค์การบริหารส่วนตำบลดงมะรุม อำเภอโคกสำโรง
ทิศตะวันตก	ติดเขต องค์การบริหารส่วนตำบลสะแกราบ อำเภอโคกสำโรง
	องค์การบริหารส่วนตำบลขอนแก่น อำเภอนองม่วง

องค์การบริหารส่วนตำบลทุ่งท่าช้าง ประกอบด้วย ๒ ตำบล ได้แก่ ตำบลทุ่งท่าช้าง มี ๕ หมู่บ้าน และตำบลห้วยใหญ่ มี ๗ หมู่บ้าน รวมหมู่บ้าน ๑๒ หมู่บ้าน โดยมีพื้นที่แยกเป็นรายหมู่บ้านดังนี้

ตำบลทุ่งท่าช้าง

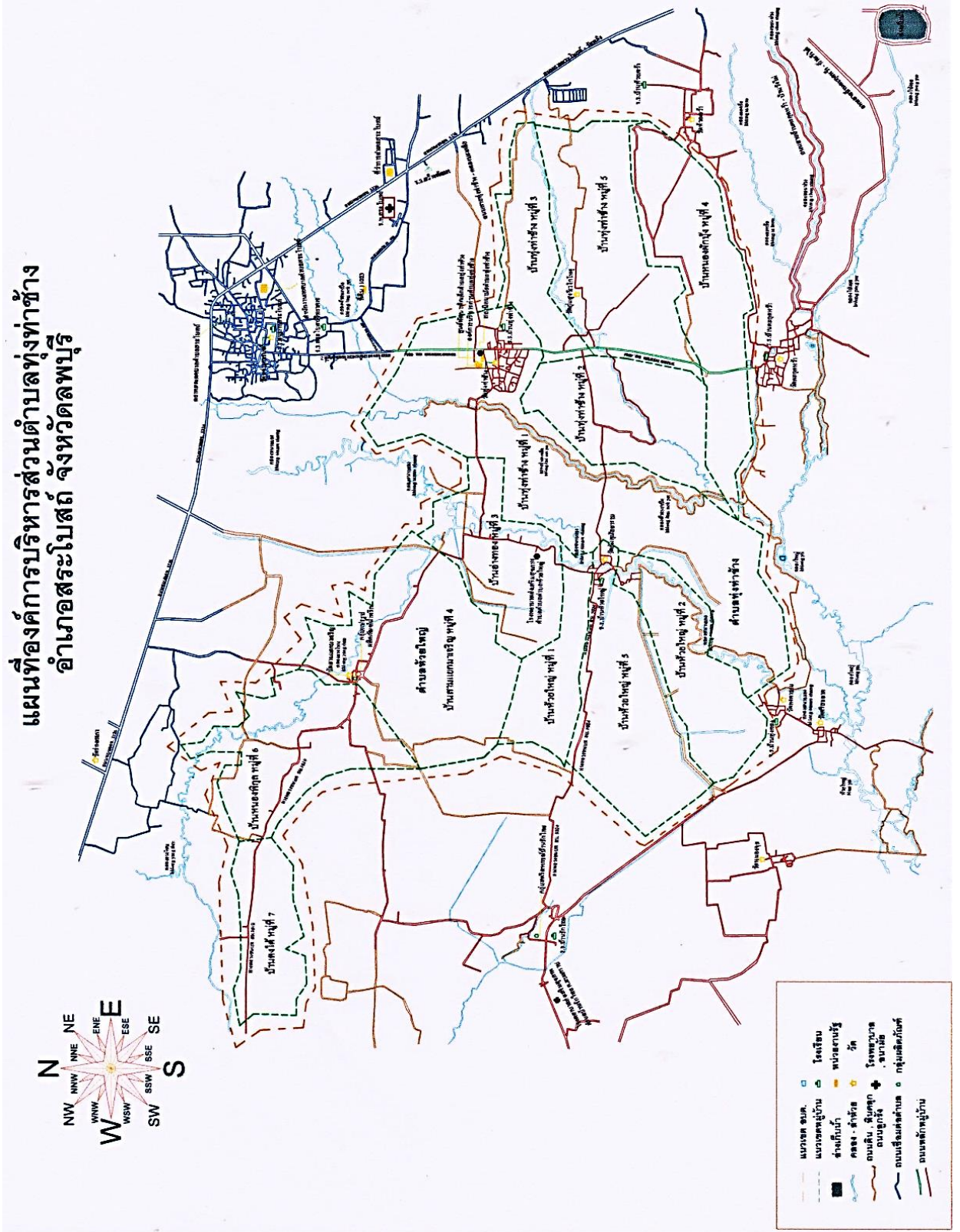
- หมู่ที่ ๑ บ้านทุ่งท่าช้าง
- หมู่ที่ ๒ บ้านทุ่งท่าช้าง
- หมู่ที่ ๓ บ้านทุ่งท่าช้าง
- หมู่ที่ ๔ บ้านหนองผักบุ้ง
- หมู่ที่ ๕ บ้านทุ่งท่าช้าง

ตำบลห้วยใหญ่

- หมู่ที่ ๑ บ้านห้วยใหญ่
- หมู่ที่ ๒ บ้านห้วยใหญ่
- หมู่ที่ ๓ บ้านอ่างทอง
- หมู่ที่ ๔ บ้านสามแยกมาเจริญ
- หมู่ที่ ๕ บ้านห้วยใหญ่
- หมู่ที่ ๖ บ้านหนองพิบูล
- หมู่ที่ ๗ บ้านดงใต้

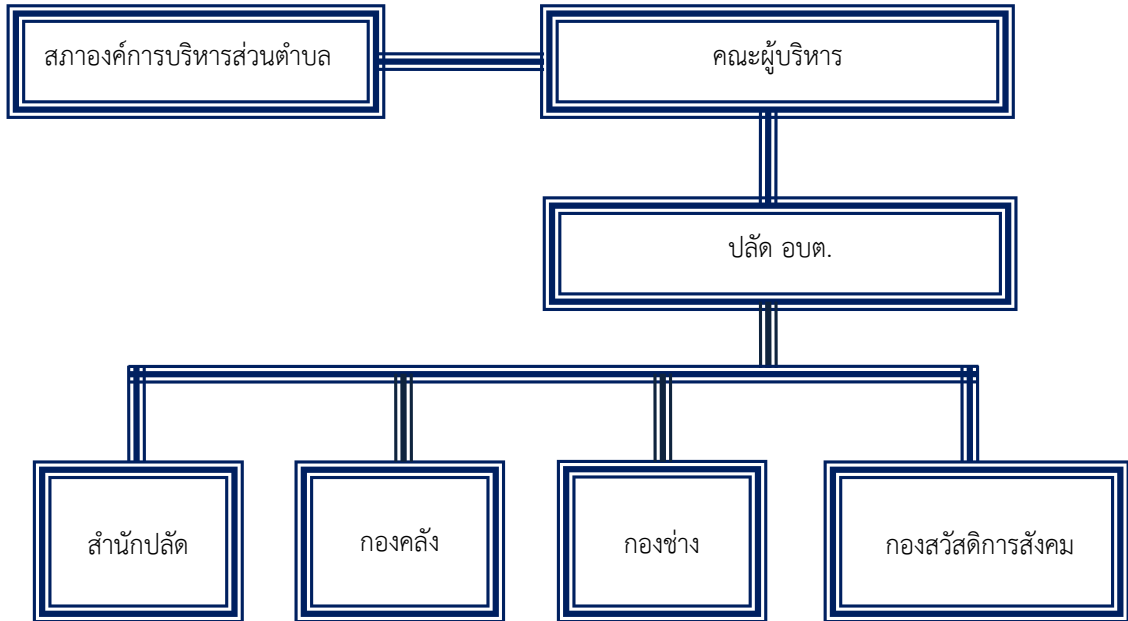
แผนที่องค์การบริหารส่วนตำบลทุ่งท่าช้าง อำเภอสระโบสถ์ จังหวัดลพบุรี

แผนที่องค์การบริหารส่วนตำบลทุ่งท่าช้าง อำเภอสระโบสถ์ จังหวัดลพบุรี



ข้อมูลเกี่ยวกับศักยภาพขององค์การบริหารส่วนตำบลทุ่งท่าช้าง

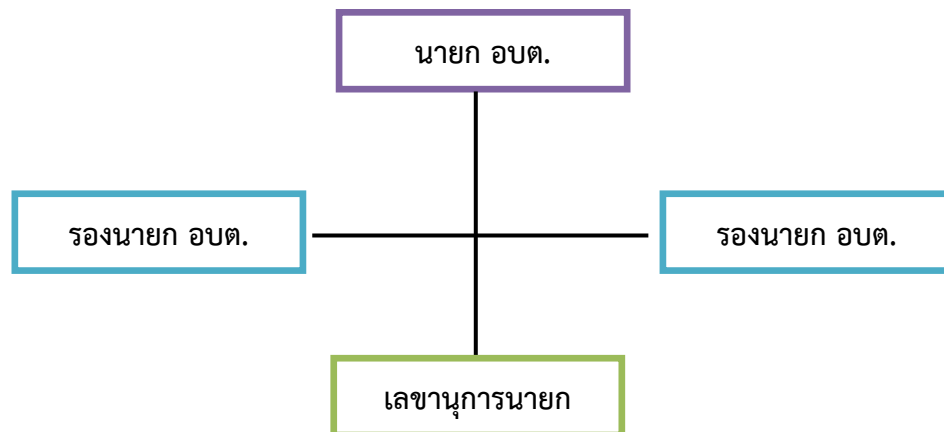
โครงสร้างการบริหาร



โครงสร้างและอัตรากำลังในการบริหารขององค์กรปกครองส่วนท้องถิ่น ประกอบด้วย

- | | | | |
|---|-------|----|----|
| ๑) คณะผู้บริหาร | จำนวน | ๔ | คน |
| ๒) สมาชิกสภาองค์การบริหารส่วนตำบล | จำนวน | ๑๒ | คน |
| ๓) พนักงานส่วนตำบลและลูกจ้างองค์การบริหารส่วนตำบล | จำนวน | ๓๘ | คน |

โครงสร้างคณะผู้บริหาร



คณะผู้บริหารองค์การบริหารส่วนตำบลทุ่งท่าช้าง

- | | | |
|--------------|-------------|---|
| ๑. นายวินัย | แป้นชื่อ | ตำแหน่ง นายกององค์การบริหารส่วนตำบลทุ่งท่าช้าง |
| ๒. นายน้อย | เถื่อนถ้ำ | ตำแหน่ง รองนายกององค์การบริหารส่วนตำบลทุ่งท่าช้าง |
| ๓. นางรสริน | อินทร์วิสัย | ตำแหน่ง รองนายกององค์การบริหารส่วนตำบลทุ่งท่าช้าง |
| ๔. นายสมหมาย | ใจหาญ | ตำแหน่ง เลขานุการนายกององค์การบริหารส่วนตำบลทุ่งท่าช้าง |

ข้อมูลด้านการศึกษาคณะผู้บริหาร

คณะผู้บริหาร	ระดับการศึกษา
นายกององค์การบริหารส่วนตำบล	ปริญญาตรี
รองนายกององค์การบริหารส่วนตำบล	มัธยมศึกษาตอนปลาย
รองนายกององค์การบริหารส่วนตำบล	ปริญญาตรี
เลขานุการนายกององค์การบริหารส่วนตำบล	มัธยมศึกษาตอนปลาย

สมาชิกสภาองค์การบริหารส่วนตำบลทุ่งท่าช้าง

- | | |
|------------------------|--|
| ๑. นายเชษฐ คำแก้ว | ตำแหน่ง สมาชิกสภา อบต.ทุ่งท่าช้าง หมู่ ๑ ตำบลทุ่งท่าช้าง |
| ๒. นางประทีน จันโย | ตำแหน่ง สมาชิกสภา อบต.ทุ่งท่าช้าง หมู่ ๒ ตำบลทุ่งท่าช้าง |
| ๓. นายมานพ ยงยุทธ์ | ตำแหน่ง สมาชิกสภา อบต.ทุ่งท่าช้าง หมู่ ๓ ตำบลทุ่งท่าช้าง |
| ๔. นายคำมูล เจือจันทร์ | ตำแหน่ง สมาชิกสภา อบต.ทุ่งท่าช้าง หมู่ ๔ ตำบลทุ่งท่าช้าง |
| ๕. นายแผ้ว ผ่อนปรน | ตำแหน่ง สมาชิกสภา อบต.ทุ่งท่าช้าง หมู่ ๕ ตำบลทุ่งท่าช้าง |
| ๖. นายหล้า กะตุตเงิน | ตำแหน่ง สมาชิกสภา อบต.ทุ่งท่าช้าง หมู่ ๑ ตำบลห้วยใหญ่ |
| ๗. นายอนุกุล เต็มแก้ว | ตำแหน่ง สมาชิกสภา อบต.ทุ่งท่าช้าง หมู่ ๒ ตำบลห้วยใหญ่ |
| ๘. นายชลอ จันทร | ตำแหน่ง สมาชิกสภา อบต.ทุ่งท่าช้าง หมู่ ๓ ตำบลห้วยใหญ่ |
| ๙. นางสุวดี คดเข้ม | ตำแหน่ง สมาชิกสภา อบต.ทุ่งท่าช้าง หมู่ ๔ ตำบลห้วยใหญ่ |
| ๑๐. นายธงชัย เทศโล | ตำแหน่ง สมาชิกสภา อบต.ทุ่งท่าช้าง หมู่ ๕ ตำบลห้วยใหญ่ |
| ๑๑. นายสมบุญ ยาบูนู | ตำแหน่ง สมาชิกสภา อบต.ทุ่งท่าช้าง หมู่ ๖ ตำบลห้วยใหญ่ |
| ๑๒. นายลออ ชุ่มชื่น | ตำแหน่ง สมาชิกสภา อบต.ทุ่งท่าช้าง หมู่ ๗ ตำบลห้วยใหญ่ |

โครงสร้างการแบ่งส่วนราชการ (จำนวน ๔ สำนัก/กอง)

พนักงานส่วนท้องถิ่น	พนักงานจ้าง
(๑) ปลัดองค์การบริหารส่วนตำบล	
(๒) รองปลัดองค์การบริหารส่วนตำบล	
๑. สำนักปลัด	
(๑) หัวหน้าสำนักปลัด	- พนักงานจ้างตามภารกิจ
(๒) นักทรัพยากรบุคคล	(๑) ผู้ช่วยนักวิเคราะห์นโยบายและแผน
(๓) นักวิเคราะห์นโยบายและแผน	(๒) ผู้ช่วยครูผู้ดูแลเด็ก
(๔) นักวิชาการศึกษา	(๓) ผู้ช่วยครูผู้ดูแลเด็ก
(๕) เจ้าพนักงานงานป้องกันและบรรเทาสาธารณภัย	(๔) พนักงานขับรถยนต์

๑. สำนักปลัด (ต่อ)	
(๖) เจ้าพนักงานธุรการ	- พนักงานจ้างทั่วไป
(๗) ครู	(๑) นักการภารโรง
(๘) ครู	(๒) คนงานทั่วไป
๒. กองคลัง	
(๑) ผู้อำนวยการกองคลัง	- พนักงานจ้างตามภารกิจ
(๒) เจ้าพนักงานจัดเก็บรายได้	(๑) ผู้ช่วยเจ้าพนักงานจัดเก็บรายได้
(๓) เจ้าพนักงานพัสดุ	(๒) ผู้ช่วยเจ้าพนักงานพัสดุ
(๔) เจ้าพนักงานการเงินและบัญชี	(๓) ผู้ช่วยเจ้าพนักงานธุรการ
	(๔) ผู้ช่วยเจ้าพนักงานการเงินและบัญชี
๓. กองช่าง	
(๑) ผู้อำนวยการกองช่าง	- พนักงานจ้างตามภารกิจ
(๒) นายช่างโยธา	(๑) ผู้ช่วยเจ้าพนักงานธุรการ
	(๒) ผู้ช่วยนายช่างสำรวจ
๔. กองสวัสดิการสังคม	
(๑) ผู้อำนวยการกองสวัสดิการสังคม	- พนักงานจ้างตามภารกิจ
(๒) นักพัฒนาชุมชน	(๑) ผู้ช่วยนักพัฒนาชุมชน
รวม	จำนวน ๑๘ คน
	จำนวน ๑๓ คน

องค์การบริหารส่วนตำบลทุ่งท่าช้างแบ่งโครงสร้างการบริหารงานออกเป็น ๑ สำนัก กับอีก ๓ กอง ทั้งหมด ๔ ส่วนราชการ พนักงานส่วนท้องถิ่น จำนวน ๑๘ คน พนักงานจ้าง จำนวน ๑๓ คน รวมทั้งสิ้น ๓๑ คน โดยมีภารกิจการบริหารงานดังนี้

บทบาท/การมีส่วนร่วมของประชาชนในกิจการทางการเมืองและการบริหาร

ประชาชนในเขตองค์การบริหารส่วนตำบลทุ่งท่าช้าง มีส่วนร่วมในการบริหารงานขององค์การบริหารส่วนตำบล ประชาชนในเขตองค์การบริหารส่วนตำบลยังมีส่วนร่วมในการบริหารงาน การช่วยเหลืองานขององค์การบริหารส่วนตำบล เสนอแนะในกิจกรรมขององค์การบริหารส่วนตำบลในการดำเนินงานต่างๆ เช่น การประชุมจัดทำแผนพัฒนาตำบล , ประชุมประชาคมแก้ไขปัญหาความยากจน , ประชุมการจัดอบรม กระบวนการชุมชนเข้มแข็ง การรณรงค์ต่อต้านยาเสพติด ฯลฯ

๒) ลักษณะภูมิประเทศ

สภาพพื้นที่ทั่วไปขององค์การบริหารส่วนตำบลทุ่งท่าช้างมีลักษณะพื้นที่ส่วนใหญ่เป็นที่ราบลุ่ม มีลำห้วย คลอง และสระน้ำกระจายตามพื้นที่ จึงเหมาะแก่การทำเกษตร

๓) ลักษณะภูมิอากาศ

สภาพอากาศทั่วไปของเขตพื้นที่ตำบลทุ่งท่าช้างมีความคล้ายคลึงภูมิอากาศกลางตอนล่างโดยทั่วไป มี ๓ ฤดู สามารถจำแนกได้ดังนี้

ฤดูร้อน เริ่มต้นระหว่างเดือนมีนาคม - พฤษภาคม อากาศร้อนจัดและแล้งจัดติดต่อกันเป็นระยะเวลานานความชื้นในอากาศมีน้อย และมีพายุฤดูร้อนเป็นบางช่วงที่มีคลื่นความร้อนปกคลุม

ฤดูฝน เริ่มต้นระหว่างเดือนมิถุนายน - ตุลาคม อากาศร้อนและมีพายุลมฝนฟ้าคะนองลมแรง และมีภาวะฝนทิ้งช่วงในบางช่วง

ฤดูหนาว เริ่มต้นระหว่างเดือนพฤศจิกายน - กุมภาพันธ์ ซึ่งอยู่ในเขตค่อนข้างแห้งแล้งมากในฤดูหนาวต่อฤดูร้อน อุณหภูมิต่ำสุดประมาณ ๑๙ องศาเซลเซียส

๔) ลักษณะของดิน

สภาพดินในเขตองค์การบริหารส่วนตำบลทุ่งท่าช้างส่วนใหญ่ ร้อยละ ๙๐ เป็นพื้นที่ราบลุ่ม มีลักษณะเป็นดินเหนียวปนทราย จึงไม่สามารถเก็บกักน้ำได้ พื้นที่เพาะปลูกส่วนใหญ่เป็นนาข้าว พืชไร่และพืชหมุนเวียน

(๒) ด้านการเมือง/การปกครอง

๑) เขตการปกครอง

องค์การบริหารส่วนตำบลทุ่งท่าช้าง ประกอบด้วยประกอบด้วย ๒ ตำบล หมู่บ้าน ๑๒ หมู่บ้าน มีพื้นที่อยู่ในองค์การบริหารส่วนตำบลทั้งหมด ๑๒ หมู่บ้าน ดังนี้

ตำบลทุ่งท่าช้าง

หมู่ที่ ๑ บ้านทุ่งท่าช้าง	นายจุน อินทร์วิลัย	กำนันตำบลทุ่งท่าช้าง
หมู่ที่ ๒ บ้านทุ่งท่าช้าง	นายสุทนต์ รสฉำ	ผู้ใหญ่บ้าน
หมู่ที่ ๓ บ้านทุ่งท่าช้าง	นายคำเหมย งามเลิศ	ผู้ใหญ่บ้าน
หมู่ที่ ๔ บ้านหนองผักบุ้ง	นายวินัย สังวาลย์	ผู้ใหญ่บ้าน
หมู่ที่ ๕ บ้านทุ่งท่าช้าง	นางปรุง เกตุยา	ผู้ใหญ่บ้าน

ตำบลห้วยใหญ่

หมู่ที่ ๑ บ้านห้วยใหญ่	นายสมัคร นวนละออง	ผู้ใหญ่บ้าน
หมู่ที่ ๒ บ้านห้วยใหญ่	นายสุพันธ์ ชัยจิตร	ผู้ใหญ่บ้าน
หมู่ที่ ๓ บ้านอ่างทอง	นายนิกร จันทร	ผู้ใหญ่บ้าน
หมู่ที่ ๔ บ้านสามแยกมาเจริญ	นายทองพูล ถาวรวรรณ	ผู้ใหญ่บ้าน
หมู่ที่ ๕ บ้านห้วยใหญ่	นายประสิทธิ์ พิมพ์ทองงาม	ผู้ใหญ่บ้าน
หมู่ที่ ๖ บ้านหนองพิกุล	นายเสกสรร บุตรดี	กำนันตำบลห้วยใหญ่
หมู่ที่ ๗ บ้านดงใต้	นายเนาวรัตน์ ศรีเพ็ง	ผู้ใหญ่บ้าน

๒) การเลือกตั้ง

องค์การบริหารส่วนตำบลทุ่งท่าช้าง มีทั้งหมด ๒ ตำบล ๑๒ หมู่บ้าน ประชาชนให้ความร่วมมือด้านการเลือกตั้งเป็นอย่างดี เช่น การเลือกตั้งสมาชิกสภาองค์การบริหารส่วนตำบล ในปี พ.ศ. ๒๕๖๔ ประชาชนมาใช้สิทธิเลือกตั้ง จำนวนผู้มาใช้สิทธิเลือกตั้งนายกองค์การบริหารส่วนตำบล ๒,๕๙๑ คน จากผู้มีสิทธิเลือกตั้งทั้งสิ้น ๒,๘๘๑ คน คิดเป็นร้อยละ ๘๙.๙๓ จำนวนผู้มาใช้สิทธิเลือกตั้งสมาชิกสภาองค์การบริหารส่วนตำบล ๒,๕๘๙ คน จากผู้มีสิทธิเลือกตั้งทั้งสิ้น ๒,๘๘๑ คน คิดเป็นร้อยละ ๘๙.๘๖

จำนวนผู้มีสิทธิเลือกตั้ง (ข้อมูลเมื่อวันที่ ๒๘ พฤศจิกายน พ.ศ. ๒๕๖๔)

- จำนวนผู้มีสิทธิเลือกตั้งนายกองค์การบริหารส่วนตำบล ๒,๘๘๑ คน
- จำนวนผู้มีสิทธิเลือกตั้งสมาชิกสภาองค์การบริหารส่วนตำบล ๒,๘๘๑ คน

จำนวนผู้มาใช้สิทธิเลือกตั้ง ครั้งล่าสุด (พ.ศ. ๒๕๖๔)

- จำนวนผู้มาใช้สิทธิเลือกตั้งนายกองค์การบริหารส่วนตำบล ๒,๕๙๑ คน จากผู้มีสิทธิเลือกตั้งทั้งสิ้น ๒,๘๘๑ คน คิดเป็นร้อยละ ๘๙.๙๓

- จำนวนผู้มาใช้สิทธิเลือกตั้งสมาชิกสภาองค์การบริหารส่วนตำบล ๒,๕๘๙ คน
จากผู้มีสิทธิเลือกตั้งทั้งสิ้น ๒,๘๘๑ คน คิดเป็นร้อยละ ๘๙.๘๖

(๓) ประชากร

๑) ข้อมูลเกี่ยวกับจำนวนประชากร

ตารางแสดงข้อมูลจำนวนประชากรของตำบลทุ่งท่าช้าง

หมู่บ้าน	จำนวนครัวเรือน	จำนวนประชากร		
		ชาย (คน)	หญิง (คน)	รวม (คน)
หมู่ ๑ บ้านทุ่งท่าช้าง	๑๖๗	๒๓๕	๒๔๕	๔๘๐
หมู่ ๒ บ้านทุ่งท่าช้าง	๑๑๕	๑๔๘	๑๔๑	๒๘๙
หมู่ ๓ บ้านทุ่งท่าช้าง	๒๗๒	๓๓๘	๓๖๒	๗๐๐
หมู่ ๔ บ้านหนองผักบุ้ง	๑๒๐	๑๖๓	๑๕๐	๓๑๓
หมู่ ๕ บ้านทุ่งท่าช้าง	๘๑	๑๑๑	๑๐๕	๒๑๖
รวมทั้งสิ้น	๗๕๕	๙๙๕	๑,๐๐๓	๑,๙๙๘

ตารางแสดงข้อมูลจำนวนประชากรของห้วยใหญ่

หมู่บ้าน	จำนวนครัวเรือน	จำนวนประชากร		
		ชาย (คน)	หญิง (คน)	รวม (คน)
หมู่ ๑ บ้านห้วยใหญ่	๙๑	๑๔๘	๑๕๔	๓๐๒
หมู่ ๒ บ้านห้วยใหญ่	๗๒	๑๒๕	๙๗	๒๒๒
หมู่ ๓ บ้านอ่างทอง	๑๑๓	๑๗๑	๑๗๔	๓๔๕
หมู่ ๔ บ้านสามแยกมาเจริญ	๑๐๙	๑๖๖	๑๕๒	๓๑๘
หมู่ ๕ บ้านห้วยใหญ่	๔๒	๖๒	๕๘	๑๒๐
หมู่ ๖ บ้านหนองพิบูล	๕๐	๖๙	๗๑	๑๔๐
หมู่ ๗ บ้านดงใต้	๕๓	๖๔	๖๗	๑๓๑
รวมทั้งสิ้น	๕๓๐	๘๐๕	๗๗๓	๑,๕๗๘

ที่มา : ข้อมูลจากสำนักบริหารการทะเบียน กรมการปกครอง ณ เดือน มกราคม พ.ศ. ๒๕๖๕

ตารางแสดงข้อมูลจำนวนประชากรของทุ่งทำช้างและตำบลห้วยใหญ่ ย้อนหลัง ๕ ปี

ที่	ตำบล	จำนวนประชากรขององค์การบริหารส่วนตำบลทุ่งทำช้าง (เปรียบเทียบย้อนหลัง ๕ ปี)														
		พ.ศ. ๒๕๖๐			พ.ศ. ๒๕๖๑			พ.ศ. ๒๕๖๒			พ.ศ. ๒๕๖๓			พ.ศ. ๒๕๖๔		
		ชาย	หญิง	ครัวเรือน	ชาย	หญิง	ครัวเรือน	ชาย	หญิง	ครัวเรือน	ชาย	หญิง	ครัวเรือน	ชาย	หญิง	ครัวเรือน
๑	ทุ่งทำช้าง	๑,๐๐๑	๙๙๒	๓๑๓	๑,๐๑๑	๙๙๑	๓๒๒	๑,๐๑๐	๑,๐๐๖	๓๒๖	๑,๐๑๑	๑,๐๐๑	๓๔๓	๙๙๑	๑,๐๐๓	๓๕๔
๒	ห้วยใหญ่	๘๒๐	๗๘๖	๕๐๘	๘๑๕	๗๖๙	๕๐๙	๘๑๔	๗๗๐	๕๑๓	๘๑๘	๗๗๕	๕๒๕	๘๐๘	๗๗๕	๕๓๐
รวม		๑,๘๒๑	๑,๗๗๘	๑,๒๒๑	๑,๘๒๖	๑,๗๖๐	๑,๒๓๑	๑,๘๒๔	๑,๗๗๖	๑,๒๓๙	๑,๘๒๙	๑,๗๗๖	๑,๒๖๘	๑,๗๙๙	๑,๗๗๘	๑,๒๘๔
		๓,๕๙๙		๑,๒๒๑	๓,๕๘๖		๑,๒๓๑	๓,๖๐๐		๑,๒๓๙	๓,๖๐๕		๑,๒๖๘	๓,๕๗๗		๑,๒๘๔

หมายเหตุ : ข้อมูลจากสำนักบริหารการทะเบียน กรมการปกครอง ณ เดือน ธันวาคม พ.ศ. ๒๕๖๔

๒) ช่วงอายุและจำนวนประชากร

องค์การบริหารส่วนตำบลทุ่งท่าช้าง มีประชากรตามทะเบียนราษฎร์ทั้งสิ้น จำนวน ๓,๕๗๖ คน แยกเป็น ตำบลทุ่งท่าช้าง ชาย จำนวน ๙๙๕ คน หญิง จำนวน ๑,๐๐๓ คน รวม ๑,๙๙๘ คน ตำบลห้วยใหญ่ ชาย จำนวน ๘๐๕ คน หญิง จำนวน ๗๗๓ คน รวม ๑,๕๗๘ คน

ตารางแสดงข้อมูลจำนวนประชากรของตำบลทุ่งท่าช้าง

ช่วงอายุ	จำนวนประชากร		
	ชาย (คน)	หญิง (คน)	รวม (คน)
อายุต่ำกว่า ๑๘ ปี	๑๕๙	๑๗๘	๓๓๗
อายุ ๑๘ - ๖๐ ปี	๖๒๔	๖๐๖	๑๒๓๐
อายุมากกว่า ๖๐ ปี	๒๑๒	๒๑๙	๔๓๑
รวมทั้งสิ้น	๙๙๕	๑,๐๐๓	๑,๙๙๘

ตารางแสดงข้อมูลจำนวนประชากรของห้วยใหญ่

ช่วงอายุ	จำนวนประชากร		
	ชาย (คน)	หญิง (คน)	รวม (คน)
อายุต่ำกว่า ๑๘ ปี	๑๖๙	๑๓๕	๓๐๔
อายุ ๑๘ - ๖๐ ปี	๕๐๔	๔๗๙	๙๘๓
อายุมากกว่า ๖๐ ปี	๑๓๒	๑๕๙	๒๙๑
รวมทั้งสิ้น	๘๐๕	๗๗๓	๑,๕๗๘

ที่มา : ข้อมูลจากสำนักบริหารการทะเบียน กรมการปกครอง ณ เดือน มกราคม พ.ศ. ๒๕๖๕

(๔) สภาพทางสังคม

๑) การศึกษา

ด้านการศึกษาในเขตองค์การบริหารส่วนตำบลทุ่งท่าช้าง มีสถานศึกษาทั้งสิ้น จำนวน ๓ แห่ง โดยมีศูนย์พัฒนาเด็กเล็กขององค์การบริหารส่วนตำบลทุ่งท่าช้าง จำนวน ๑ แห่ง มีโรงเรียนสังกัด สำนักงานคณะกรรมการการศึกษาขั้นพื้นฐาน (สพฐ.) ในเขตพื้นที่องค์การบริหารส่วนตำบล จำนวน ๒ แห่ง และศูนย์การเรียนรู้ชุมชน จำนวน ๒ แห่ง ประกอบด้วย

๑. ระดับก่อนวัยเรียน จำนวน ๓ แห่ง

- ➔ ศูนย์พัฒนาเด็กเล็กองค์การบริหารส่วนตำบลทุ่งท่าช้าง
- ➔ โรงเรียนบ้านทุ่งท่าช้าง
- ➔ โรงเรียนบ้านห้วยใหญ่

๒. ระดับประถมศึกษา จำนวน ๒ แห่ง

- ➔ โรงเรียนบ้านทุ่งท่าช้าง
- ➔ โรงเรียนบ้านห้วยใหญ่

๓. ระดับมัธยมศึกษา จำนวน ๑ แห่ง

- ➔ โรงเรียนบ้านห้วยใหญ่

๔. ศูนย์การเรียนรู้ชุมชน จำนวน ๒ แห่ง

➔ ศูนย์การเรียนรู้ชุมชนตำบลทุ่งท่าช้าง

➔ ศูนย์การเรียนรู้ชุมชนตำบลห้วยใหญ่

สภาเด็กและเยาวชนองค์การบริหารส่วนตำบลทุ่งท่าช้าง

องค์การบริหารส่วนตำบลทุ่งท่าช้าง ได้จัดตั้งสภาเด็กและเยาวชนขึ้น จำนวน ๑ แห่ง เพื่อเป็นองค์กรเครือข่ายเชื่อมโยงกลุ่มเด็กและเยาวชนในเขตองค์การบริหารส่วนตำบลทุ่งท่าช้างที่มีการดำเนินงานในด้านต่างๆ เข้าด้วยกันอย่างเป็นระบบ เพื่อแสวงหาแนวทางในการส่งเสริมและพัฒนาเด็กและเยาวชนภายในองค์การบริหารส่วนตำบลทุ่งท่าช้างภายใต้หลักการ “เด็กนำผู้ใหญ่หนุน” ซึ่งในปัจจุบันนี้สภาเด็กและเยาวชนเป็นองค์กรนิติบุคคล ภายใต้พระราชบัญญัติส่งเสริมการพัฒนาเด็กและเยาวชนแห่งชาติ พุทธศักราช ๒๕๕๐ และที่แก้ไขเพิ่มเติม (ฉบับที่ ๒) พ.ศ. ๒๕๖๐ โดยสภาเด็กและเยาวชนมีสำนักงานตั้งอยู่ที่ องค์การบริหารส่วนตำบลทุ่งท่าช้าง อำเภอสระโบสถ์ จังหวัดลพบุรี โดยได้ดำเนินการแต่งตั้งคณะกรรมการบริหารสภาเด็กและเยาวชนเพื่อส่งเสริม สนับสนุน และประสานงานการดำเนินการของสภาเด็กและเยาวชน

ตารางแสดงประชากรจำแนกตามระดับการศึกษา ปี ๒๕๖๔

ระดับการศึกษา	เพศ		รวม (คน)	คิดเป็นร้อยละ
	ชาย (คน)	หญิง (คน)		
ไม่เคยศึกษา	๒๒	๓๑	๕๓	๒.๐๔
อนุบาล/ศูนย์เด็กเล็ก	๒๓	๑๗	๔๐	๑.๕๔
ต่ำกว่าชั้นประถมศึกษา	๕๓	๖๕	๑๑๘	๔.๕๕
ประถมศึกษา	๒๙๘	๓๑๖	๖๑๔	๒๓.๖๗
มัธยมศึกษาตอนต้น	๒๑๗	๑๗๒	๓๘๙	๑๕.๐๐
มัธยมศึกษาตอนปลาย	๕๘๔	๖๒๘	๑,๒๑๒	๔๖.๗๒
อนุปริญญา หรือเทียบเท่า หรือ ปวส.	๔๒	๕๘	๑๐๐	๓.๘๖
ปริญญาตรีตรี หรือเทียบเท่า	๒๗	๓๘	๖๕	๒.๕๑
สูงกว่าปริญญาตรี	๑	๒	๓	๐.๑๒
รวม	๑,๒๖๗	๑,๓๒๗	๒,๕๙๔	๑๐๐.๐๐

ที่มา : ข้อมูลความจำเป็นพื้นฐาน จปฐ. กรมการพัฒนาชุมชน

๒) สาธารณสุข

- โรงพยาบาลส่งเสริมสุขภาพตำบล จำนวน ๒ แห่ง
 - โรงพยาบาลส่งเสริมสุขภาพตำบลทุ่งท่าช้าง
 - โรงพยาบาลส่งเสริมสุขภาพตำบลห้วยใหญ่
- ศูนย์สาธารณสุขมูลฐานชุมชน (ศสมช.) ๑๒ แห่ง
 - ศูนย์สาธารณสุขมูลฐานชุมชน (ศสมช.) หมู่ที่ ๑ ตำบลทุ่งท่าช้าง
 - ศูนย์สาธารณสุขมูลฐานชุมชน (ศสมช.) หมู่ที่ ๒ ตำบลทุ่งท่าช้าง
 - ศูนย์สาธารณสุขมูลฐานชุมชน (ศสมช.) หมู่ที่ ๓ ตำบลทุ่งท่าช้าง
 - ศูนย์สาธารณสุขมูลฐานชุมชน (ศสมช.) หมู่ที่ ๔ ตำบลทุ่งท่าช้าง
 - ศูนย์สาธารณสุขมูลฐานชุมชน (ศสมช.) หมู่ที่ ๕ ตำบลทุ่งท่าช้าง

- ศูนย์สาธารณสุขมูลฐานชุมชน (ศสมช.) หมู่ที่ ๑ ตำบลห้วยใหญ่
 - ศูนย์สาธารณสุขมูลฐานชุมชน (ศสมช.) หมู่ที่ ๒ ตำบลห้วยใหญ่
 - ศูนย์สาธารณสุขมูลฐานชุมชน (ศสมช.) หมู่ที่ ๓ ตำบลห้วยใหญ่
 - ศูนย์สาธารณสุขมูลฐานชุมชน (ศสมช.) หมู่ที่ ๔ ตำบลห้วยใหญ่
 - ศูนย์สาธารณสุขมูลฐานชุมชน (ศสมช.) หมู่ที่ ๕ ตำบลห้วยใหญ่
 - ศูนย์สาธารณสุขมูลฐานชุมชน (ศสมช.) หมู่ที่ ๖ ตำบลห้วยใหญ่
 - ศูนย์สาธารณสุขมูลฐานชุมชน (ศสมช.) หมู่ที่ ๗ ตำบลห้วยใหญ่
- อัตราการมีและใช้ส้วมราดน้ำ ร้อยละ ๑๐๐

๓) อาชญากรรม

องค์การบริหารส่วนตำบลทุ่งท่าช้างไม่มีเหตุอาชญากรรมเกิดขึ้น แต่มีเหตุการณ์ลักขโมยทรัพย์สินประชาชน และทำลายทรัพย์สินของราชการ ซึ่งองค์การบริหารส่วนตำบลทุ่งท่าช้างก็ได้ดำเนินการป้องกันการเกิดเหตุดังกล่าว จากการสำรวจข้อมูลพื้นฐานพบว่า ส่วนมากครัวเรือนมีการป้องกันอุบัติเหตุอย่างถูกวิธี มีความปลอดภัยในชีวิตและทรัพย์สิน ปัญหาคือจากข้อมูลที่สำรวจพบว่ามี การป้องกันอุบัติเหตุ รวมทั้งได้ตั้งจุดตรวจ จุดสกัด จุดบริการ ในช่วงเทศกาลที่มีวันหยุดหลายวันเพื่ออำนวยความสะดวกให้กับประชาชน แต่ปัญหาที่พบเป็นประจำคือการทะเลาะวิวาทของกลุ่มวัยรุ่นโดยเฉพาะในสถานที่จัดงานดนตรี งานมหรสพ เป็นปัญหาที่ชุมชนได้รับผลกระทบเป็นอย่างมาก การแก้ไขปัญหาคือการแจ้งเตือนให้ผู้ปกครองดูแลบุตรหลานของตน ประชาสัมพันธ์ให้ทราบถึงผลกระทบ ผลเสียหาย และโทษที่ได้รับจากการเกิดเหตุทะเลาะวิวาท การขอความร่วมมือไปยังผู้นำ การขอคำสั่งจาก ตำรวจ ผู้นำ อปพร. เพื่อระงับเหตุ ไม่ให้เกิดความรุนแรง แต่จะไม่ให้เกิดขึ้นเลยยังเป็นปัญหาที่ปัจจุบันไม่สามารถที่จะแก้ไขได้ ทั้งที่มีการร่วมมือกันหลายฝ่าย เป็นเรื่องที่ทางองค์การบริหารส่วนตำบลจะต้องหาวิธีที่จะแก้ไขปัญหให้กับประชาชนต่อไปตามอำนาจหน้าที่ที่สามารถดำเนินการได้

๔) ยาเสพติด

ปัญหายาเสพติดในองค์การบริหารส่วนตำบลทุ่งท่าช้าง ได้รับความร่วมมือกับทางผู้นำหมู่บ้าน ประชาชน หน่วยงานขององค์การบริหารส่วนตำบลทุ่งท่าช้าง และหน่วยงานที่เกี่ยวข้องที่ช่วยสอดส่องดูแลอยู่เป็นประจำ การแก้ไขปัญหขององค์การบริหารส่วนตำบลทุ่งท่าช้างสามารถทำได้เฉพาะตามอำนาจหน้าที่เท่านั้น เช่น การณรงค์ การประชาสัมพันธ์ การแจ้งเบาะแส การฝึกอบรมให้ความรู้ ถ้านอกเหนือจากอำนาจหน้าที่ก็เป็นเรื่องของอำเภอหรือตำรวจแล้วแต่กรณี ทั้งนี้ องค์การบริหารส่วนตำบลทุ่งท่าช้างก็ได้ให้ความร่วมมือมาโดยตลอด

๕) การสังคมสงเคราะห์

องค์การบริหารส่วนตำบลทุ่งท่าช้างได้ดำเนินการด้านสังคมสงเคราะห์ ดังนี้

- (๑) ดำเนินการจ่ายเบี้ยยังชีพให้กับผู้สูงอายุ ผู้พิการ และผู้ป่วยเอดส์
- (๒) รับลงทะเบียนและประสานโครงการเงินอุดหนุนเพื่อการเลี้ยงดูเด็กแรกเกิด
- (๓) ประสานการทำบัตรผู้พิการ
- (๔) ดำเนินการโครงการฝึกอบรมทักษะอาชีพให้กับประชาชนทั่วไป
- (๕) ดำเนินโครงการสงเคราะห์ครอบครัวผู้ยากไร้ที่ตกเกณฑ์ จปฐ.
- (๖) ดำเนินโครงการสร้างและซ่อมที่อยู่อาศัยให้กับผู้ยากไร้ รายได้น้อย ผู้ด้อยโอกาส

ไว้ที่พึง

- (๗) อุดหนุนกองทุนสวัสดิการชุมชน
- (๘) ประสานการให้ความช่วยเหลือของจังหวัด อำเภอ หน่วยงานต่างๆ ที่ให้การสนับสนุน

(๕) ระบบบริการพื้นฐาน

๑) การคมนาคมขนส่ง

องค์การบริหารส่วนตำบลทุ่งท่าช้าง ไม่มี บขส. แต่มีรถสองแถวประจำทางวิ่งจากหมู่บ้านทุ่งท่าช้าง ไปอำเภอโคกสำโรง

เส้นทางคมนาคม

การคมนาคมของตำบลทุ่งท่าช้าง มีเส้นทางหลักที่สามารถเข้ามาสู่ตัวตำบลได้จำนวน ๓ เส้นทางหลัก ดังนี้

ถนนทางหลวงหมายเลข ลบ ๔๐๐๑ สายสระโบสถ์ – วังไผ่

ถนนทางหลวงหมายเลข ลบ ๕๐๒๔ สายห้วยใหญ่ – อ่างทอง

ถนนทางหลวงหมายเลข ลบ ๑๐๑๐ สายขอนแก่น – หนองม่วง

ถนนภายในตำบล

การคมนาคมสายหลักเป็นถนนลาดยาง และถนนเข้าหมู่บ้านส่วนใหญ่เป็นถนนคอนกรีตเสริมเหล็กและถนนลูกรัง

๑. ถนนลาดยาง จำนวน ๙ สาย สภาพใช้งานได้ดี

๒. ถนน คสล. จำนวน ๓๔ สาย สภาพใช้งานได้ดี

๓. ถนนลูกรัง จำนวน ๖๑ สาย สภาพใช้งานได้ดี แต่จะลำบากในฤดูฝน

สะพาน จำนวน ๔ สะพาน

๒) การไฟฟ้า

การขยายเขตไฟฟ้า ปัจจุบันมีไฟฟ้าใช้ทุกครั้งเดือน คิดเป็น ๑๐๐ เปอร์เซ็นต์ ปัญหาคือไฟฟ้าส่องสว่างทางหรือที่สาธารณะยังไม่สามารถดำเนินการครอบคลุมพื้นที่ได้ทั้งหมด เนื่องจากพื้นที่ที่มีความต้องการให้ติดตั้งไฟฟ้าส่องสว่างนั้นยังไม่เป็นที่สาธารณะ องค์การบริหารส่วนตำบลจึงไม่สามารถดำเนินการได้เช่นเดียวกับถนน การแก้ปัญหาคือ ประสานความร่วมมือกันหลายๆ ฝ่าย เพื่อที่จะทำความเข้าใจกับประชาชนในพื้นที่ และวิธีการที่จะดำเนินการแก้ไขอย่างไร ทั้งนี้ องค์การบริหารส่วนตำบลก็ได้ตั้งงบประมาณในส่วนนี้ไว้แล้ว และได้แจ้งประชาสัมพันธ์ให้ประชาชนได้รับทราบถึงเหตุผลเพื่อที่จะได้ช่วยกันแก้ไขปัญหาให้กับประชาชน

๓) การประปา

การประปาขององค์การบริหารส่วนตำบลทุ่งท่าช้าง มีกิจการประปาแต่ละหมู่บ้านได้บริหารจัดการเอง จำนวน ๔ แห่ง ได้แก่ หมู่ที่ ๔ ตำบลทุ่งท่าช้าง จำนวน ๑ แห่ง หมู่ที่ ๑ ตำบลห้วยใหญ่ จำนวน ๑ แห่ง และหมู่ที่ ๓ ตำบลห้วยใหญ่ จำนวน ๒ แห่ง และมีกิจการประปาที่องค์การบริหารส่วนตำบลทุ่งท่าช้างรับผิดชอบ จำนวน ๑๓ แห่ง แหล่งน้ำดิบที่ใช้ผลิตน้ำประปาทั้งกิจการประปาหมู่บ้านและกิจการประปาที่องค์การบริหารส่วนตำบลทุ่งท่าช้างรับผิดชอบได้จากน้ำบาดาล

๔) โทรศัพท์

ปัจจุบันในพื้นที่องค์การบริหารส่วนตำบลทุ่งท่าช้าง ไม่มีโทรศัพท์สาธารณะ เนื่องจากประชาชนได้นิยมใช้โทรศัพท์ส่วนบุคคลแทน ซึ่งสามารถติดต่อสื่อสารได้รวดเร็ว และสามารถชำระค่าบริการอินเทอร์เน็ตได้ เช่น โทรศัพท์มือถือ สำหรับสถานที่ราชการ ยังคงใช้ระบบโทรศัพท์พื้นฐานในการติดต่อสื่อสาร ใช้อยู่

๕) ระบบโลจิสติกส์ (Logistics) หรือการขนส่ง

องค์การบริหารส่วนตำบลทุ่งท่าช้าง ไม่มีไปรษณีย์แต่มีบริการไปรษณีย์จากไปรษณีย์ประจำอำเภอ ซึ่งมีจำนวน ๑ แห่ง ให้บริการ เวลา ๐๘.๐๐ – ๑๖.๐๐ น. ในวันจันทร์ – เสาร์ (วันเสาร์ครึ่งวัน) หยุดวันอาทิตย์

องค์การบริหารส่วนตำบลทุ่งท่าช้าง มีวัสดุ ครุภัณฑ์ในการปฏิบัติหน้าที่ มีหอกระจายข่าวประจำหมู่บ้านมีครบทั้ง ๑๒ หมู่บ้าน มีบริการให้ใช้อินเทอร์เน็ตฟรี ที่สำนักงานองค์การบริหารส่วนตำบลทุ่งท่าช้าง แต่ก็มีบางรายการที่ยังขาดแคลนเนื่องจากมีงบประมาณไม่เพียงพอ วัสดุ ครุภัณฑ์ต่างๆ นั้นมีไว้สำหรับการปฏิบัติหน้าที่ของเจ้าหน้าที่องค์การบริหารส่วนตำบลทุ่งท่าช้างในการดำเนินการกิจบริการสาธารณะเพื่อประโยชน์ของประชาชนเท่านั้น แต่หากประชาชนเดือดร้อน หรือหน่วยงานอื่นเดือนร้อน ก็สามารถมาเยี่ยมใช้ได้

(๖) ระบบเศรษฐกิจ

๑) การเกษตร

พื้นที่องค์การบริหารส่วนตำบลทุ่งท่าช้าง ประชากรส่วนใหญ่ประกอบอาชีพเกษตรกรรม โดยมีกิจกรรมการเกษตรที่สำคัญ ได้แก่ ทำนา รองลงมา คือ ทำไร่ เลี้ยงสัตว์ รับจ้าง ค้าขาย นอกจากนี้ยังมีกิจกรรมอื่นๆ ซึ่งไม่สามารถจำแนกเป็นรายหมู่บ้านได้ คือ ทำสวนผักและผลไม้ตามลำดับ พืชส่วนใหญ่ที่นิยมปลูกกันมาก ได้แก่ ข้าว อ้อย มันสำปะหลัง ไม้ผล เช่น มะม่วง ฯลฯ

แหล่งตลาดทางการเกษตร

เกษตรกรที่ปลูกอ้อยโรงงานนำผลผลิตไปขายที่โรงงานน้ำตาลในอำเภอสระโบสถ์ และจังหวัดใกล้เคียง เช่น จังหวัดสุพรรณบุรี และจังหวัดสิงห์บุรี เกษตรกรที่ปลูกมันสำปะหลังนำผลผลิตไปขายที่แหล่งรับซื้อในอำเภอสระโบสถ์ เกษตรกรที่ปลูกข้าวนำผลผลิตไปขายที่ร้านรับซื้อ สหกรณ์การเกษตร และโรงสี ในอำเภอ อำเภอสระโบสถ์ และอำเภอบ้านหมี่ จังหวัดลพบุรี เกษตรกรที่เลี้ยงสัตว์มีพ่อค้ามารับซื้อหรือบางส่วนนำไปจำหน่ายที่ตลาดนัด

๒) การประมง

ในเขตองค์การบริหารส่วนตำบลทุ่งท่าช้างไม่มีการประมง เป็นการจับปลาตามธรรมชาติในบริเวณในครัวเรือนตามฤดูกาลเท่านั้น

๓) การปศุสัตว์

การปศุสัตว์ในเขตองค์การบริหารส่วนตำบลทุ่งท่าช้าง เป็นการประกอบกิจการในลักษณะเลี้ยงในครัวเรือน เป็นอาชีพหลักและอาชีพเสริม เช่น การเลี้ยงไก่ เป็ด โค สุกร ปลา เพื่อจำหน่ายและบริโภคเองในครัวเรือน

๔) การบริการ

ในเขตองค์การบริหารส่วนตำบลทุ่งท่าช้างไม่มีสถานบริการ เช่น รีสอร์ท และร้านอาหาร/คาราโอเกะ

๕) การท่องเที่ยว

ในเขตพื้นที่องค์การบริหารส่วนตำบลทุ่งท่าช้างไม่มีแหล่งท่องเที่ยว แต่ได้ส่งเสริมการท่องเที่ยวให้เกิดขึ้นในพื้นที่ เช่น การจัดงานประเพณีต่างๆ และส่งเสริมกิจกรรมของวัด

๖) อุตสาหกรรม

ในเขตองค์การบริหารส่วนตำบลทุ่งท่าช้างไม่มีอุตสาหกรรม เป็นกลุ่มอุตสาหกรรม ภายในครัวเรือน เช่นการทอผ้าและกลุ่มตัดเย็บเสื้อผ้า มีการประกอบโรงสีขนาดเล็ก จำนวน ๓ แห่ง และโรงเลี้ยงสัตว์ จำนวน ๑ แห่ง

๗) การพาณิชย์และกลุ่มอาชีพ

การพาณิชย์

ธนาคาร	-	แห่ง
สถานีบริการน้ำมัน (ปั้มหลอด)	๖	แห่ง
บริษัท	-	แห่ง
ศูนย์การค้า/ห้างสรรพสินค้า	-	แห่ง
ห้างหุ้นส่วนจำกัด	-	แห่ง
ตลาดสด	-	แห่ง
ร้านค้าต่างๆ	๒๓	แห่ง
โรงฆ่าสัตว์	-	แห่ง
ซูเปอร์มาเก็ต	-	แห่ง
อู่ซ่อมรถ	๕	แห่ง

องค์กร/กลุ่มอาชีพ

ตาราง องค์กร/กลุ่มอาชีพในตำบลทุ่งท่าช้าง

กลุ่ม	ที่ตั้ง (หมู่ที่)	จำนวนสมาชิก (ราย)	กิจกรรม
๑. กลุ่มแม่บ้านเกษตรกร	หมู่ที่ ๑	๔	แปรรูปผลผลิตทางการเกษตร
๒. กลุ่มสตรีแม่บ้าน	หมู่ที่ ๒	๗	จำหน่ายผลผลิตจากกลุ่ม
๓. กลุ่มเกษตรกรทำนา	หมู่ที่ ๓	๑๐	ปลูกข้าวเพื่อจำหน่ายและบริโภคภายในครัวเรือน
๔. กลุ่มเลี้ยงสุกร	หมู่ที่ ๔	๑๙	เลี้ยงสุกรเพื่อจำหน่าย
๕. กลุ่มสตรีแม่บ้านเกษตรกร	หมู่ที่ ๕	๘	แปรรูปผลผลิตทางการเกษตร
๖. กลุ่มเย็บผ้า	ต.ทุ่งท่าช้าง	๑๘	เย็บผ้าเพื่อจำหน่ายและใช้เองภายในครัวเรือน

ตาราง องค์กร/กลุ่มอาชีพในตำบลห้วยใหญ่

กลุ่ม	ที่ตั้ง (หมู่ที่)	จำนวนสมาชิก (ราย)	กิจกรรม
๑. กลุ่มเลี้ยงสุกร	หมู่ที่ ๑	๘	เลี้ยงสุกรเพื่อจำหน่าย
๒. กลุ่มเลี้ยงสุกร (๒)	หมู่ที่ ๑	๗	เลี้ยงสุกรเพื่อจำหน่าย
๓. กลุ่มเกษตรกรทำนา	หมู่ที่ ๒	๑๙	ปลูกข้าวเพื่อจำหน่ายและบริโภคภายในครัวเรือน
๔. กลุ่มเลี้ยงสุกร	หมู่ที่ ๔	๑๕	เลี้ยงสุกรเพื่อจำหน่าย
๕. กลุ่มเลี้ยงสุกร	หมู่ที่ ๕	๑๗	เลี้ยงสุกรเพื่อจำหน่าย

ตาราง องค์กร/กลุ่มอาชีพในตำบลห้วยใหญ่ (ต่อ)

กลุ่ม	ที่ตั้ง (หมู่ที่)	จำนวนสมาชิก (ราย)	กิจกรรม
๖. กลุ่มเกษตรกรทำนา	หมู่ที่ ๖	๒๐	ปลูกข้าวเพื่อจำหน่ายและบริโภคภายในครัวเรือน
๗. กลุ่มอาชีพเลี้ยงไก่	หมู่ที่ ๗	๑๖	เลี้ยงไก่เพื่อจำหน่ายและบริโภคภายในครัวเรือน
๘. กลุ่มเลี้ยงไก่พื้นเมือง	หมู่ที่ ๗	๑๒	เลี้ยงไก่พื้นเมืองเพื่อจำหน่ายและอนุรักษ์
๙. กลุ่มเย็บผ้า	ต.ห้วยใหญ่	๒๐	เย็บผ้าเพื่อจำหน่ายและใช้เองภายในครัวเรือน

๘) แรงงาน

จากการสำรวจข้อมูลพื้นฐานพบว่า ประชากรที่มีอายุ ๑๕ - ๖๐ ปี อยู่ในกำลังแรงงาน ร้อยละ ๖๖.๓๐ แต่ค่าแรงในพื้นที่ต่ำกว่าระดับจังหวัด โดยเฉพาะแรงงานด้านการเกษตร ประชากรอายุระหว่าง ๒๕ - ๕๐ ปี บางส่วน ไปรับจ้างทำงานนอกพื้นที่ ปัญหาที่พบคือ ประชากรต้องไปทำงานนอกพื้นที่ในเมืองที่มีโรงงานอุตสาหกรรม บริษัท ห้างร้านใหญ่ๆ เพราะในพื้นที่ไม่มีโรงงานอุตสาหกรรมที่มีการจ้างแรงงานเยอะ เพราะพื้นที่ส่วนมากเป็นที่อยู่อาศัย ปัญหานี้ยังไม่สามารถแก้ไขได้

(๗) ศาสนา ประเพณี วัฒนธรรม

๑) การนับถือศาสนา

ประชาชนในตำบลทุ่งท่าช้าง และตำบลห้วยใหญ่ ส่วนใหญ่นับถือศาสนาพุทธ รองลงมานับถือศาสนาคริสต์ แยกเป็น ศาสนาพุทธ ร้อยละ ๙๙.๗๗ ศาสนาคริสต์ ร้อยละ ๐.๒๓ ของจำนวนประชากรทั้งหมดในเขตองค์การบริหารส่วนตำบล โดยมีศาสนสถาน ๔ แห่ง ดังนี้

ที่	ชื่อศาสนสถาน	สถานที่ตั้ง	
		บ้าน	หมู่ที่
๑	วัดทุ่งท่าช้าง	ทุ่งท่าช้าง	๓
๒	วัดกุ่มสูง	ทุ่งท่าช้าง	๕
๓	วัดอัมพมัญญาราม (วัดห้วยใหญ่)	ห้วยใหญ่	๑
๔	วัดสามแยกมาเจริญ	สามแยกมาเจริญ	๔

๒) ประเพณีและงานประจำปี

- ประเพณีวันขึ้นปีใหม่ ประมาณเดือน มกราคม
- ประเพณีทำบุญกลางบ้าน ประมาณเดือน พฤษภาคม
- ประเพณีวันสงกรานต์ ประมาณเดือน เมษายน
- ประเพณีแห่หลวงตาหวง ประมาณเดือน เมษายน
- ประเพณีลอยกระทง ประมาณเดือน พฤศจิกายน
- ประเพณีวันเข้าพรรษา ออกพรรษา ประมาณเดือน กรกฎาคม ตุลาคม

๓) ภูมิปัญญาท้องถิ่น ภาษาถิ่น

ภูมิปัญญาท้องถิ่น ประชาชนในเขตพื้นที่ได้อนุรักษ์ภูมิปัญญาท้องถิ่น ได้แก่
วิธีการทอเสื่อจากต้นกก สานแห

ภาษาถิ่น ประชาชนส่วนใหญ่พูดภาษาไทยเบิ่ง ไทยพวน ไทยอ่างทอง

๔) OTOP สินค้าพื้นเมืองและของที่ระลึก

ประชาชนในตำบลทุ่งท่าช้างได้มีสินค้าพื้นเมืองและของฝากส่วนใหญ่จะเป็น ข้าว กล้องหอมมะลิ ข้าวไรซ์เบอร์รี่ ขนมข้าวโป่ง ขนมนางเล็ด ซึ่งประชาชนส่วนใหญ่มีการปลูกข้าวหอมมะลิในพื้นที่ อยู่แล้ว และไม่กวดทางมะพร้าวของกลุ่มผู้สูงอายุและผู้พิการในตำบล

(๘) ทรัพยากรธรรมชาติ

๑) น้ำ

มีแหล่งน้ำที่ใช้สำหรับ อุปโภค - บริโภค เป็นแหล่งน้ำที่เกิดขึ้นตามธรรมชาติ เป็น น้ำที่ได้จากน้ำฝน น้ำประปาจากการประปาส่วนภูมิภาคอำเภอสระโบสถ์ และน้ำดิบจากน้ำใต้ดิน (บาดาล) และองค์การบริหารส่วนตำบลทุ่งท่าช้างได้ดำเนินการขุดลอกแหล่งน้ำและก่อสร้างฝายกั้นน้ำเพื่อเพียงพอกับการอุปโภคและบริโภคของประชาชน ดังนี้

แหล่งน้ำธรรมชาติ

- | | |
|--------------------|--------|
| - ลำน้ำ ลำห้วย | ๕ สาย |
| - บึง หนองและอื่นๆ | ๘ แห่ง |

แหล่งน้ำที่สร้างขึ้น

- | | |
|----------|---------|
| - ฝาย | ๔ แห่ง |
| - บ่อโยก | ๑๒ แห่ง |
| - สระน้ำ | ๒ แห่ง |

๒) ป่าไม้

ในเขตพื้นที่องค์การบริหารส่วนตำบลทุ่งท่าช้างไม่มีป่าไม้ แต่มีต้นไม้ที่ชาวบ้าน ปลูกลักษณะของไม้เป็นไม้ยืนต้น ผลัดใบ และทางราชการปลูกในวันสำคัญของชาติ

๓) ภูเขา

ในเขตพื้นที่องค์การบริหารส่วนตำบลทุ่งท่าช้างไม่มีภูเขา

๔) ทรัพยากรธรรมชาติที่สำคัญขององค์กรปกครองส่วนท้องถิ่น

ในพื้นที่ขององค์การบริหารส่วนตำบลทุ่งท่าช้างส่วนมากเป็นพื้นที่สำหรับเพาะปลูก เป็นที่นา ไร่ สวน ที่อยู่อาศัย ร้านค้า สถานประกอบการ ตามลำดับ และมีพื้นที่เพียงเล็กน้อยที่เป็นพื้นที่ สาธารณะ ทรัพยากรธรรมชาติในพื้นที่ ก็ได้แก่ ดิน น้ำ ต้นไม้ อากาศที่ไม่มีมลพิษ ปัญหาคือ เนื่องจากว่า พื้นที่บางส่วนเป็นดินเค็ม น้ำใต้ดินก็เค็ม หรือไม้ก็เป็นน้ำกร่อย ไม่สามารถที่จะนำน้ำจากใต้ดินมาใช้ในการ อุปโภค - บริโภคได้ ต้องอาศัยน้ำดิบจากแหล่งอื่น และน้ำฝน น้ำในการเกษตรก็ต้องรอฤดูฝน มีแหล่งน้ำใช้ในการ เกษตรไม่เพียงพอ ปัญหาคือยังไม่สามารถหาแหล่งน้ำสำหรับการเกษตรได้เพิ่มขึ้น เพราะพื้นที่ส่วนมาก เป็นของประชาชน เอกชน โครงการปลูกต้นไม้ในวันสำคัญต่างๆ ในพื้นที่ของสาธารณะรวมทั้งปรับปรุงสภาพ ภูมิทัศน์ให้ร่มรื่นสวยงาม เป็นที่พักผ่อนหย่อนใจของประชาชน ฯลฯ