



คู่มือการให้บริการประชาชน  
องค์การบริหารส่วนตำบลทุ่งท่าช้าง  
อำเภอสระโบสถ์ จังหวัดลพบุรี

โทรศัพท์ติดต่อ ๐๓๖-๖๘๙๙๑๑

โทรสาร ๐๓๖-๖๘๙๙๑๑

สาส์นจากนายกองค์การบริหารส่วนตำบล  
องค์การบริหารส่วนตำบลทุ่งท่าช้าง

คู่มือเล่มนี้จัดทำเพื่อแสดงขั้นตอนและระยะเวลาการให้บริการประชาชนขององค์การบริหารส่วนตำบลทุ่งท่าช้าง ซึ่งจะทำให้ประชาชนมีความรู้ความเข้าใจในขั้นตอนการปฏิบัติงานของเจ้าหน้าที่และระยะเวลาแล้วเสร็จของการให้บริการแต่ละประเภทโดยประชาชนสามารถตรวจสอบการบริหารงานขององค์การบริหารส่วนตำบลทุ่งท่าช้างได้ ซึ่งถือเป็นการปฏิบัติตามพระราชกฤษฎีกาว่าด้วยหลักเกณฑ์และวิธีการบริหารกิจการบ้านเมืองที่ดี ตามมาตรา ๒๐ และมาตรา ๒๙

(ลงชื่อ)

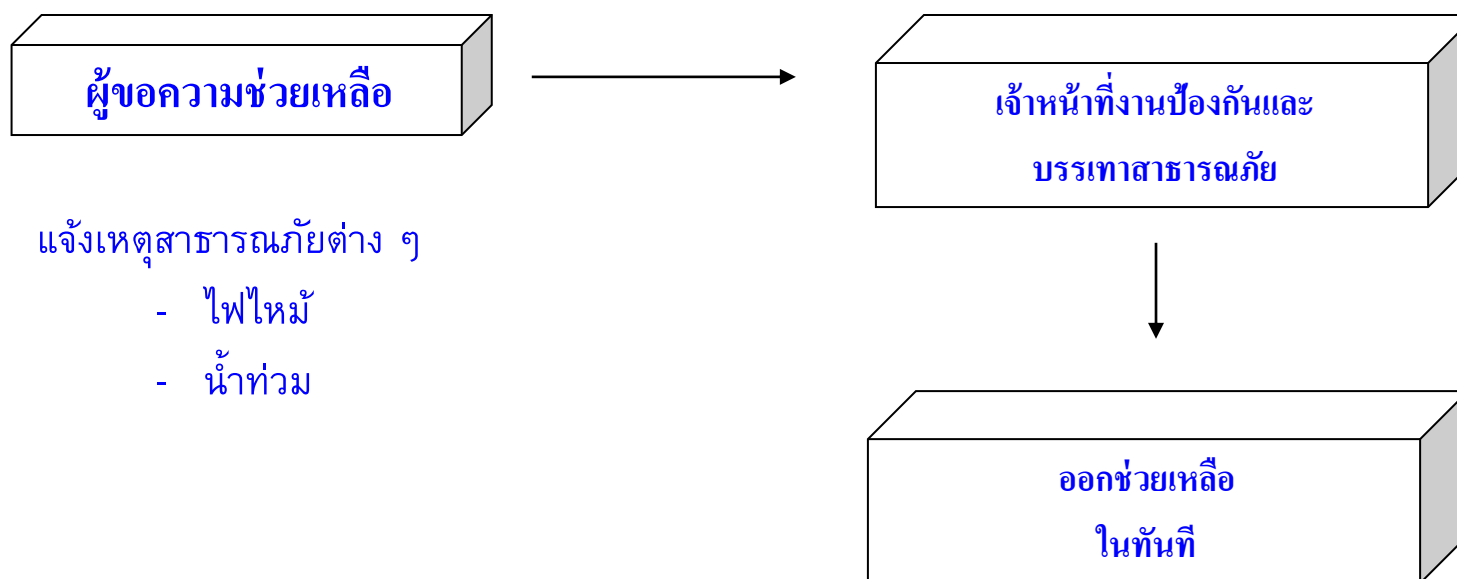
วินัย แป้นชื่อ

(นายวินัย แป้นชื่อ)

นายกองค์การบริหารส่วนตำบลทุ่งท่าช้าง

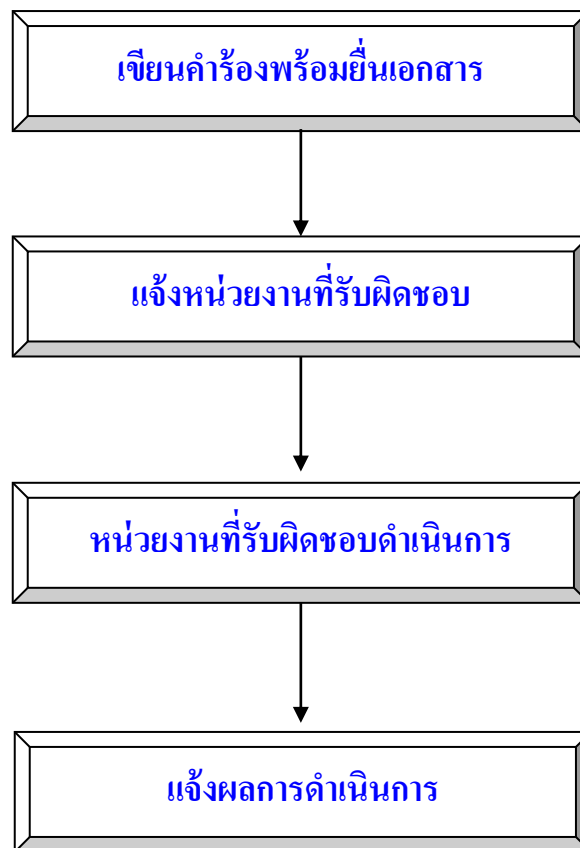
# คู่มือการให้บริการประชาชนองค์การบริหารส่วนตำบลทุ่งท่าช้าง

## แผนผังแสดงขั้นตอนและระยะเวลาการปฏิบัติราชการ (การช่วยเหลือสาธารณภัย)



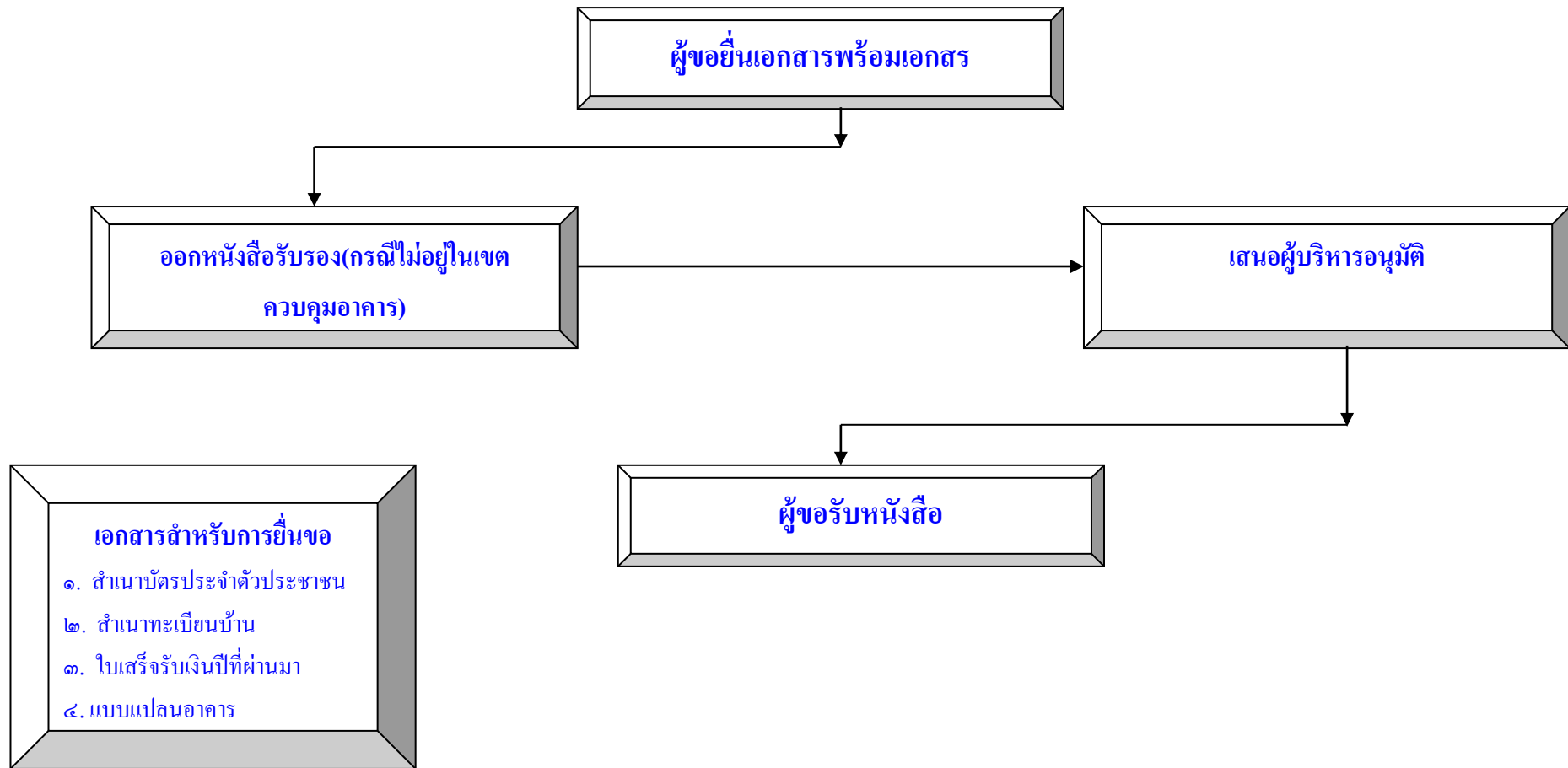
ขั้นตอนการช่วยเหลือสาธารณภัย เวลาปฏิบัติงานเดิม ๑ วัน เวลาปฏิบัติงานที่ปรับลด ในทันที

## แผนผังแสดงขั้นตอนและระยะเวลาการปฏิบัติราชการ (รับแจ้งเรื่องราวร้องทุกข์)



ขั้นตอนการรับแจ้งเรื่องราวร้องทุกข์ เวลาปฏิบัติงานเดิม - เวลาปฏิบัติงานที่ปรับลด แจ้งตอบรับให้ผู้ร้องเรียนทราบภายใน ๕ วัน

# แผนผังแสดงขั้นตอนและระยะเวลาการปฏิบัติราชการ (ขออนุญาตก่อสร้างอาคาร)



ขั้นตอนการขออนุญาตก่อสร้างอาคาร ระยะเวลาปฏิบัติงาน ๑๔ วันต่อราย

## การขออนุญาตก่อสร้างอาคาร

การก่อสร้าง การตัดแปลง การรื้อถอน เคลื่อนย้าย และการใช้สอยอาคารภายในเขต อบต. ต้องได้รับอนุญาตจาก อบต.เสียก่อน จึงจะดำเนินการได้ ทั้งนี้เพราะ อบต.มีหน้าที่ควบคุมเพื่อประโยชน์แห่งความมั่นคง แข็งแรง ความปลอดภัย การป้องกันอัคคีภัย การรักษาคุณภาพสิ่งแวดล้อม การผังเมือง การสถาปัตยกรรม และการอำนวยความสะดวกในการจราจร เพื่อประโยชน์ของผู้อยู่อาศัยในอาคาร การขออนุญาตก่อสร้างอาคารตัดแปลงอาคาร หรือรื้อถอนอาคารในเขตองค์การบริหารส่วนตำบลทุ่งท่าช้าง มีหลักเกณฑ์ปฏิบัติดังต่อไปนี้

1. ให้อื่นคำร้องขออนุญาต (ข.1) ที่งานสถาปัตยกรรม ฝ่ายแบบแผนและก่อสร้าง กองช่าง
2. หลักฐานอื่นๆ ที่ต้องมายื่นประกอบแบบแปลนมีดังนี้
  - แบบแปลนก่อสร้าง 5 ชุด
  - ภาพถ่ายเอกสาร , สำเนาทะเบียนบ้าน ผู้ขออนุญาต 1 ชุด
  - ภาพถ่ายเอกสารโฉนดที่ดิน , นส.3 ถ่ายต้นฉบับจริงทุกหน้า 1 ชุด
  - รับรองเอกสารถูกต้องในเอกสารทุกฉบับ

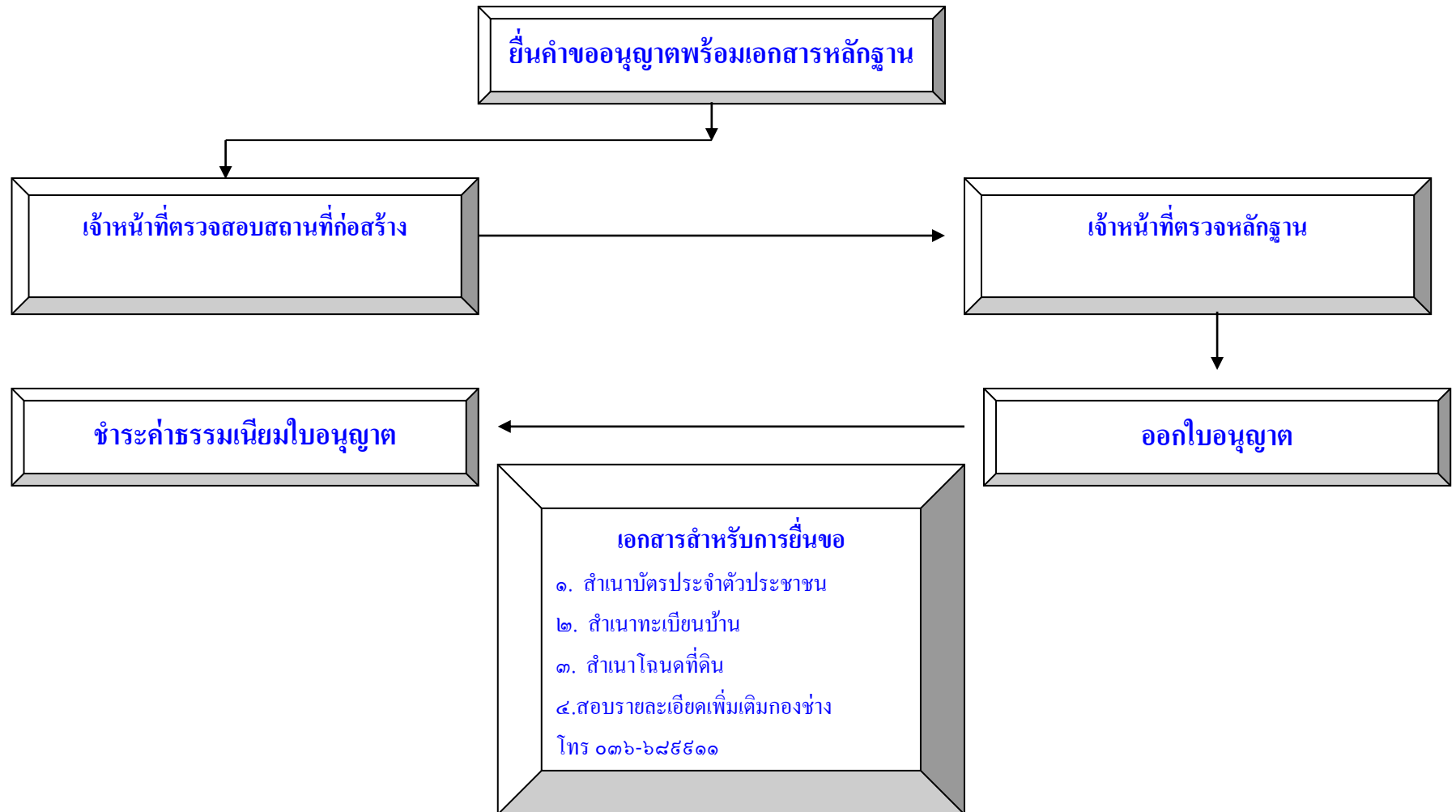
**กรณีสร้างในที่ของบุคคลอื่น มีหลักเกณฑ์ดังต่อไปนี้**

- หนังสือยินยอมเจ้าของที่ดิน
- ภาพถ่ายเอกสาร สำเนาทะเบียนบ้าน ผู้ถือกรรมสิทธิ์ที่ดิน 1 ชุด
- รับรองเอกสารถูกต้องในเอกสารทุกฉบับ

**กรณีตกลงก่อสร้าง/ตัดแปลงอาคารโดยวิธีทำหนังสือร่วมกันกับบุคคลอื่นมีหลักเกณฑ์ดังต่อไปนี้**

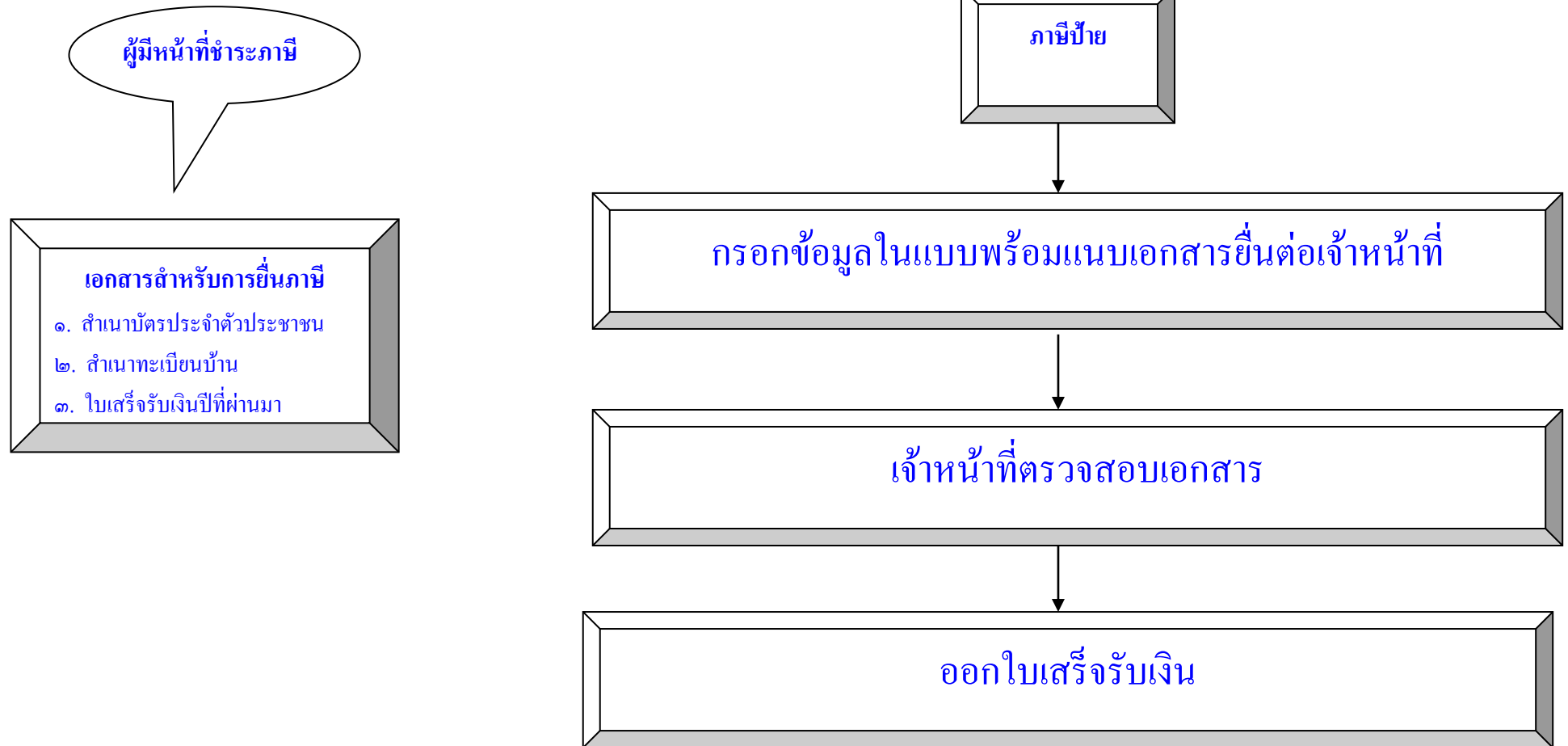
- หนังสือตกลงก่อสร้าง/ตัดแปลงอาคารโดยวิธีทำหนังสือร่วมกัน 1 ชุด
- ภาพถ่ายเอกสาร สำเนาทะเบียนบ้านของผู้ถือกรรมสิทธิ์ที่ดินผู้ขอทำความตกลง 1 ชุด
- ภาพถ่ายบัตรประจำตัวประชาชนของผู้ถือกรรมสิทธิ์ที่ดิน 1 ชุด
- รับรองเอกสารถูกต้องในเอกสารทุกฉบับ

# แผนผังแสดงขั้นตอนและระยะเวลาการปฏิบัติราชการ (การขออนุญาตขุดดินและถมดิน)



ขั้นตอนการขออนุญาตขุดดินและถมดิน ระยะเวลาปฏิบัติงาน ๒ วันต่อราย

# แผนผังแสดงขั้นตอนและระยะเวลาการปฏิบัติราชการ (งานจัดเก็บรายได้)



ขั้นตอนการชำระภาษีป้าย เวลาปฏิบัติงานเดิม ๗ นาทีต่อราย เวลาปฏิบัติงานที่ปรับลด ๕ นาทีต่อราย



## การจัดเก็บภาษีป้าย

### 1. ป้ายที่ต้องเสียภาษี

1.1 ป้ายที่ต้องเสียภาษีป้าย ได้แก่ ป้ายแสดงชื่อ ยี่ห้อ หรือเครื่องหมายที่ใช้ในการประกอบการค้า หรือ ประกอบกิจการอื่นเพื่อหารายได้ ไม่ว่าจะแสดงหรือโฆษณาไว้ที่วัตถุใด ๆ ด้วยอักษร ภาพ หรือเครื่องหมาย ที่เขียน แกะสลัก จารึก หรือทำให้ปรากฏด้วยวิธีใด ๆ

1.2 ไม่เป็นป้ายที่ได้รับการยกเว้นภาษีป้าย

### 2. ป้ายที่ได้รับการยกเว้นไม่ต้องเสียภาษีป้าย ได้แก่

2.1 ป้ายที่แสดงไว้ ณ โรงแรมหรือสถานบริการของโรงแรมหรือสถานบริการนั้น เพื่อโฆษณามหากรรม

2.2 ป้ายที่แสดงไว้ที่สินค้า หรือที่สิ่งห่อหุ้มหรือบรรจุสินค้า

2.3 ป้ายที่แสดงไว้ในบริเวณงานที่จัดขึ้นเป็นครั้งคราว

2.4 ป้ายที่แสดงไว้ที่คนหรือสัตว์

2.5 ป้ายที่แสดงไว้ในอาคารที่ใช้ประกอบการค้า หรือประกอบกิจการอื่นหรือภายในอาคารซึ่งเป็นที่รโหฐาน ทั้งนี้เพื่อหารายได้ และแต่ละป้ายมีพื้นที่ไม่เกินที่กำหนดในกฎกระทรวง (กฎกระทรวง ฉบับที่ 8 (พ.ศ. 2542) กำหนดว่าต้องเป็นป้ายที่มีพื้นที่ไม่เกินสามตารางเมตร มีผลบังคับใช้ตั้งแต่วันที่ 21 พฤษภาคม 2542) แต่ไม่รวมถึงป้าย ตามกฎหมายว่าด้วยทะเบียนพาณิชย์

2.6 ป้ายของราชการส่วนกลาง ราชการส่วนภูมิภาค หรือราชการส่วนท้องถิ่น ตามกฎหมายว่าด้วยระเบียบบริหารราชการแผ่นดิน

2.7 ป้ายขององค์การที่จัดตั้งขึ้นตามกฎหมายว่าด้วยการจัดตั้งองค์การของรัฐบาล หรือตามกฎหมายว่าด้วยการนั้นๆ และหน่วยงานที่นำรายได้ส่งรัฐ

2.8 ป้ายของธนาคารแห่งประเทศไทย ธนาคารออมสิน ธนาคารอาคารสงเคราะห์ ธนาคารเพื่อการเกษตรและสหกรณ์ และบริษัทเงินทุนอุตสาหกรรมแห่งประเทศไทย

2.9 ป้ายของโรงเรียนเอกชนตามกฎหมายว่าด้วยโรงเรียนเอกชน หรือสถาบันอุดมศึกษาเอกชน ที่แสดงไว้ ณ อาคารหรือบริเวณของโรงเรียนเอกชน หรือสถาบันอุดมศึกษาเอกชนนั้น

2.10 ป้ายของผู้ประกอบการเกษตร ซึ่งค่าผลผลิตอันเกิดจากการเกษตรของตน

2.11 ป้ายของวัด หรือผู้ดำเนินกิจการเพื่อประโยชน์แก่การศาสนา หรือการกุศลสาธารณะโดยเฉพาะ

2.12 ป้ายของสมาคมหรือมูลนิธิ

2.13 ป้ายที่กำหนดในกฎกระทรวง

กฎกระทรวง ฉบับที่ 2 (พ.ศ. 2535) ออกตามความในพระราชบัญญัติภาษีป้าย พ.ศ. 2510 กำหนดป้ายที่ได้รับการยกเว้นภาษีป้ายคือ

(1) ป้ายที่แสดงหรือติดตั้งไว้ที่รถยนต์ส่วนบุคคล รถจักรยานยนต์ รถบดถนน หรือรถแทรกเตอร์

(2) ป้ายที่ติดตั้งหรือแสดงไว้ที่ล้อเลื่อน

(3) ป้ายที่ติดตั้งหรือแสดงไว้ที่ยานพาหนะนอกเหนือจาก (1) และ (2) โดยมีพื้นที่ไม่เกินห้าร้อยตารางเซนติเมตร

### 3. ผู้มีหน้าที่เสียภาษีป้าย

ผู้มีหน้าที่เสียภาษีป้าย ได้แก่

3.1 เจ้าของป้าย

3.2 ในกรณีที่ไม่มีผู้ยื่นแบบแสดงรายการภาษีป้าย หรือเมื่อพนักงานเจ้าหน้าที่ไม่อาจหาตัวเจ้าของป้ายนั้น ได้ให้ถือว่าผู้ครอบครองป้ายนั้นเป็นผู้มีหน้าที่เสียภาษีป้าย ถ้าไม่อาจหาตัวผู้ครอบครองป้ายนั้นได้ให้ถือว่าเจ้าของหรือ ผู้ครอบครองอาคารหรือที่ดินที่ป้ายนั้นติดตั้งหรือแสดงอยู่เป็นผู้มีหน้าที่เสีย ภาษีป้ายตามลำดับ

### 4. ระยะเวลาการยื่นแบบแสดงรายการเพื่อเสียภาษีป้าย

4.1 เจ้าของป้ายที่มีหน้าที่เสียภาษีป้ายต้องยื่นแบบแสดงรายการภาษีป้าย (ภป.) ภายในเดือนมีนาคมของทุกปี

4.2 ในกรณีที่ติดตั้งหรือแสดงป้ายภายหลังเดือนมีนาคมหรือติดตั้งหรือแสดงป้ายใหม่แทนป้ายเดิม หรือเปลี่ยนแปลงแก้ไขป้ายอันเป็นเหตุให้ต้องเสียภาษีป้ายเพิ่มขึ้น ให้เจ้าของป้ายยื่นแบบแสดงรายการภาษีป้ายภายใน 15 วัน นับแต่วันติดตั้งหรือแสดงป้าย หรือนับแต่วันเปลี่ยนแปลงแก้ไขแล้วแต่กรณี

### 5. การคำนวณพื้นที่ป้าย อัตราค่าภาษีป้าย และการคำนวณภาษีป้าย

5.1 การคำนวณพื้นที่ป้าย

5.1.1 ป้ายที่มีขอบเขตกำหนดได้

ส่วนกว้างที่สุด X ส่วนยาวที่สุดของขอบเขตป้าย

5.1.2 ป้ายที่ไม่มีขอบเขตกำหนดได้

ถือตัวอักษร ภาพ หรือเครื่องหมายที่อยู่ริมสุดเป็นขอบเขตเพื่อกำหนด ส่วนกว้างที่สุด

ยาวที่สุด แล้วคำนวณตาม 5.1.1

5.1.3 คำนวณพื้นที่เป็นตารางเซนติเมตร

5.2 อัตราภาษีป้าย แบ่งเป็น 3 อัตรา ดังนี้

อัตราภาษีป้าย (ต่อ 500 ตารางเซนติเมตร)

ลักษณะ	บาท
1) อักษรไทยล้วน	3
2) อักษรไทยปนกับอักษรต่างประเทศ/ภาพ/เครื่องหมายอื่น	20
3) ป้ายดังต่อไปนี้	40
ก. ไม่มีอักษรไทย	
ข. อักษรไทยบางส่วนหรือทั้งหมดอยู่ใต้ หรือต่ำกว่าอักษรต่างประเทศ	
4) ป้ายที่เปลี่ยนแปลงแก้ไขพื้นที่ป้าย ข้อความ ภาพ หรือเครื่องหมายบางส่วนในป้ายได้เสียภาษีป้ายแล้วอันเป็นเหตุให้ต้องเสียภาษีป้ายเพิ่มขึ้น ให้คิดอัตรา ตาม 1) 2) หรือ 3) แล้วแต่กรณี และให้เสียเฉพาะเงินภาษีที่เพิ่มขึ้น	
5) ป้ายได้เสียต่ำกว่า 200 บาท ให้เสีย 200 บาท	

5.3 การคำนวณภาษีป้าย ให้คำนวณโดยนำพื้นที่ป้ายคูณด้วยอัตราภาษีป้าย เช่น ป้ายที่ต้องเสียภาษี มีพื้นที่ 10,000 ตารางเซนติเมตร เป็นป้ายประเภทที่ 2 ป้ายนี้เสียภาษี ดังนี้

$$10,000 \text{ ตาราง} \times 500 \text{ คูณ} 20 \text{ เท่ากับ} 400 \text{ บาท} \quad (10,000/500 \times 20 = 400)$$

## 6. หลักฐานที่ใช้ประกอบการเสียภาษีป้าย

เพื่อความสะดวกในการเสียภาษี ควรแนะนำผู้มีหน้าที่เสียภาษีนำหลักฐานประกอบการยื่นแบบแสดงรายการเพื่อเสียภาษี (ภป.1) เท่าที่จำเป็นเพียงเพื่อประโยชน์ในการจัดเก็บภาษีเท่านั้น

6.1 กรณีป้ายที่ติดตั้งใหม่ ผู้มีหน้าที่เสียภาษีป้ายที่ติดตั้งใหม่ ได้แก่

- 1) บัตรประจำตัวประชาชน
- 2) สำเนาทะเบียนบ้าน
- 3) ทะเบียนภาษีมูลค่าเพิ่ม
- 4) หนังสือรับรองหุ้นส่วนบริษัท
- 5) ใบอนุญาตติดตั้งป้ายหรือใบเสร็จรับเงินจากร้านทำป้าย

6.2 กรณีป้ายรายเก่า ผู้มีหน้าที่เสียภาษีป้ายที่เคยยื่นแบบแสดงรายการเพื่อเสียภาษีป้ายไว้แล้ว ควรนำใบเสร็จรับเงินค่าภาษีป้ายครั้งก่อนมาแสดงด้วย

## 7. ขั้นตอนการชำระภาษี

7.1 ผู้มีหน้าที่ต้องเสียภาษีป้ายยื่นแบบแสดงรายการภาษีป้าย (ภป.1) พร้อมด้วยหลักฐาน

## 7.2 พนักงานเจ้าหน้าที่ดำเนินการเป็น 2 กรณี ดังนี้

1) กรณีที่ผู้เสียหายป้ายประสงค์จะชำระภาษีป้ายในวันยื่นแบบแสดงรายการเสียภาษีป้าย ถ้าพนักงานเจ้าหน้าที่ตรวจสอบและประเมินภาษีป้ายได้ทันทีให้แจ้งผู้เสียหายป้ายว่าจะต้องเสียภาษีเป็นจำนวนเท่าใด

2) กรณีผู้เสียหายป้ายไม่พร้อมจะชำระภาษีในวันยื่นแบบแสดงรายการภาษีป้าย พนักงานเจ้าหน้าที่จะมีหนังสือแจ้งการประเมิน (ภป.3) แจ้งจำนวนเงินภาษีที่จะต้องชำระแก่ผู้เสียหาย

7.3 ผู้เสียหายต้องมาชำระเงินค่าภาษีป้ายภายใน 15 วัน นับแต่วันที่ได้รับการประเมินมิฉะนั้นจะต้องเสียเงินเพิ่ม

## 7.4 การชำระภาษีป้าย

- เจ้าของป้ายมีหน้าที่ชำระภาษีป้ายเป็นรายปี ยกเว้นป้ายที่แสดงปีแรก

(1) ระยะเวลา ภายใน 15 วันนับแต่วันที่ได้รับการประเมิน

(2) สถานที่ชำระภาษี

- สถานที่ที่ได้ยื่นแบบแสดงรายการภาษีป้ายไว้
- หรือสถานที่อื่นที่พนักงานเจ้าหน้าที่กำหนด

(3) การชำระภาษีวิธีอื่น

- ธนาณัติ หรือตัวแลกเงินของธนาคารส่งจ่ายส่วนท้องถิ่น
- ส่งโดยไปรษณีย์ลงทะเบียน
- ส่งไปยังสถานที่ตาม (2)

(4) การผ่อนชำระหนี้

1. ภาษีป้าย 3,000 บาทขึ้นไป
2. ผ่อนชำระเป็น 3 งวดเท่า ๆ กัน
3. แจ้งความจำเป็นเป็นหนังสือก่อนครบกำหนดเวลาชำระหนี้
  - ป้ายติดตั้งปีแรก
  - คิดภาษีป้ายเป็นรายงวด
  - งวดละ 3 เดือน
  - เริ่มเสียตั้งแต่งวดที่ติดตั้ง จนถึงงวดสุดท้ายของปี

งวด 1 มกราคม - มีนาคม = 100 %

งวด 2 เมษายน - มิถุนายน = 75 %

งวด 3 กรกฎาคม - กันยายน = 50 %

งวด 4 ตุลาคม - ธันวาคม = 25 %

## 8. เงินเพิ่ม

ผู้มีหน้าที่เสียภาษีป้ายจะต้องเสียเงินเพิ่มในกรณีและอัตราดังต่อไปนี้

8.1 ไม่ยื่นแบบแสดงรายการภาษีป้ายภายในเวลาที่กำหนด ให้เสียเงินเพิ่มร้อยละสิบของค่าภาษีป้ายเว้นแต่ กรณีที่เจ้าของป้ายได้ยื่นแบบแสดงรายการภาษีป้ายก่อนที่พนักงานเจ้าหน้าที่จะได้แจ้งให้ทราบถึงการละเว้นนั้น ให้เสียเงินเพิ่มร้อยละห้าของค่าภาษีป้าย

8.2 ยื่นแบบแสดงรายการภาษีป้ายโดยไม่ถูกต้อง ทำให้จำนวนเงินที่จะต้องเสียภาษีป้ายลดน้อยลงให้เสียเงินเพิ่มร้อยละสิบของค่าภาษีป้ายที่ประเมินเพิ่มเติม เว้นแต่กรณีที่เจ้าของป้ายได้มาขอแก้ไขแบบแสดงรายการภาษีป้ายให้ถูกต้องก่อนที่พนักงานเจ้าหน้าที่แจ้งการประเมิน

8.3 ไม่ชำระภาษีป้ายภายในเวลาที่กำหนด ให้เสียเงินเพิ่มร้อยละสองต่อเดือนของค่าภาษีป้าย เศษของเดือนให้นับเป็นหนึ่งเดือน ทั้งนี้ไม่ให้นำเงินเพิ่มตาม

8.1 และ 8.2 มาคำนวณเป็นเงินเพิ่มตามข้อนี้ด้วย

## 9. บทกำหนดโทษ

9.1 ผู้ใดแจ้งข้อความอันเป็นเท็จ ให้ถ้อยคำเท็จ ตอบคำถามด้วยถ้อยคำอันเป็นเท็จ หรือนำพยานหลักฐานเท็จมาแสดงเพื่อหลีกเลี่ยงหรือพยายามหลีกเลี่ยงการเสียภาษีป้าย ต้องระวางโทษจำคุกไม่เกิน 1 ปีหรือปรับตั้งแต่ 5,000 บาท ถึง 50,000 บาท หรือทั้งจำทั้งปรับ

9.2 ผู้ใดจงใจไม่ยื่นแบบแสดงรายการภาษีป้ายต้องระวางโทษปรับตั้งแต่ 5,000 บาท - 50,000 บาท

9.3 ผู้ใดไม่แจ้งการรับโอนป้ายหรือไม่แสดงรายการเสียภาษีป้ายไว้ ณ ที่เปิดเผยในสถานที่ประกอบกิจการต้องระวางโทษปรับตั้งแต่ 1,000 บาท ถึง 10,000 บาท

9.4 ผู้ใดขัดขวางการปฏิบัติงานของพนักงานเจ้าหน้าที่ หรือไม่ปฏิบัติตามคำสั่งของพนักงานเจ้าหน้าที่ซึ่งสั่งให้มาให้ถ้อยคำหรือให้ส่งบัญชีหรือเอกสารเกี่ยวกับป้ายมาตรวจสอบภายในกำหนดเวลาอันสมควร ต้องระวางโทษจำคุกไม่เกิน 6 เดือน หรือปรับตั้งแต่ 1,000 บาท ถึง 20,000 บาท หรือทั้งจำทั้งปรับ

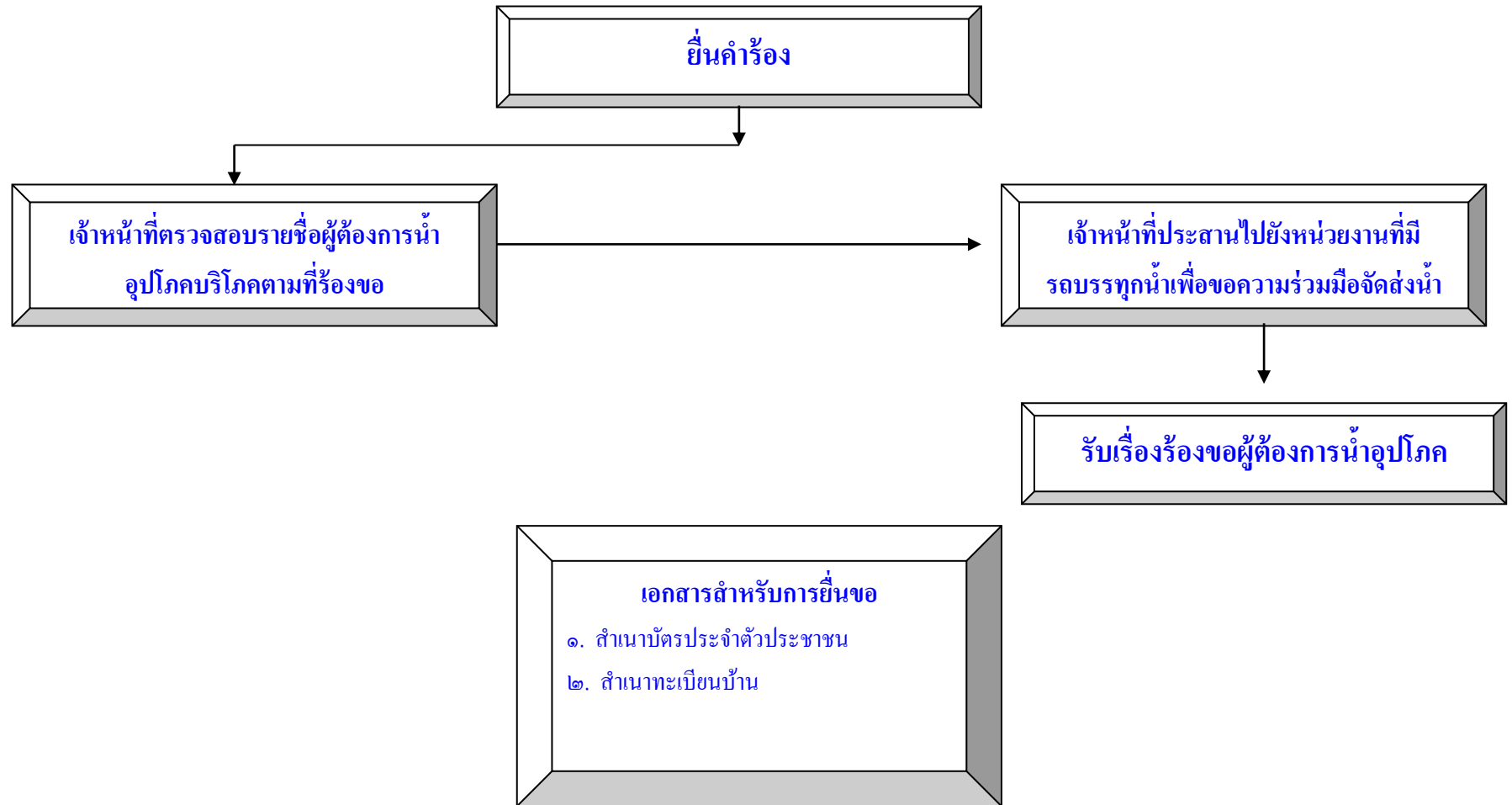
## 10. การอุทธรณ์การประเมิน

เมื่อผู้เสียภาษีได้รับแจ้งการประเมิน (ภป.3) แล้วเห็นว่าการประเมินนั้นไม่ถูกต้อง มีสิทธิอุทธรณ์การประเมิน ต่อผู้บริหารท้องถิ่น หรือผู้ได้รับมอบหมาย โดยต้องยื่นอุทธรณ์ภายใน 30 วัน นับแต่วันที่ได้รับแจ้งการประเมินผู้อุทธรณ์มีสิทธิอุทธรณ์คำวินิจฉัยของผู้บริหารท้องถิ่นต่อศาลภายใน 30 วัน นับแต่วันรับแจ้งคำวินิจฉัยอุทธรณ์

## 11. การขอคืนเงินภาษีป้าย

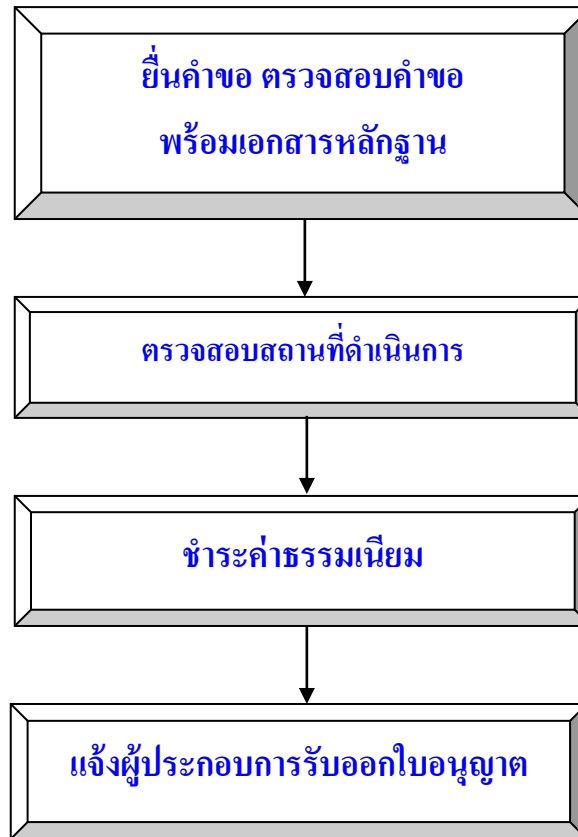
ผู้เสียภาษีป้ายโดยไม่มีหน้าที่ต้องเสียหรือเสียเกินกว่าที่ควรจะต้องเสีย ผู้นั้นมีสิทธิขอรับเงินคืนได้โดยยื่นคำร้อง ขอคืนภายใน 1 ปี นับแต่วันที่เสียภาษีป้าย

# แผนผังแสดงขั้นตอนและระยะเวลาการปฏิบัติราชการ (การสนับสนุนน้ำอุปโภคบริโภค)



ขั้นตอนการสนับสนุนน้ำอุปโภคบริโภค เวลาปฏิบัติงานเดิม ๑ วัน เวลาปฏิบัติงานที่ปรับลด ๕ ชั่วโมงต่อราย

แผนผังแสดงขั้นตอนและระยะเวลาการปฏิบัติราชการ  
(การขออนุญาตจัดตั้งตลาด)



ขั้นตอนการขออนุญาตจัดตั้งตลาด เวลาปฏิบัติงาน ๗ วันต่อราย

## การขออนุญาตจัดตั้งตลาด

### หลักฐานประกอบการขออนุญาต

#### กรณีขออนุญาตรายใหม่

1. บัตรประจำตัวและสำเนาทะเบียนบ้านผู้ขออนุญาต
2. บัตรประจำตัวและสำเนาทะเบียนบ้านผู้จัดการหากไม่เป็นบุคคลเดียวกับผู้ถือใบอนุญาต
3. สำเนาทะเบียนบ้านของบ้านที่ใช้เป็นที่ตั้งสถานประกอบการ
4. สำเนาหนังสือรับรองการจดทะเบียนนิติบุคคล พร้อมแสดงบัตรประจำตัวของผู้แทนนิติบุคคลหากผู้ขอเป็นนิติบุคคล
5. สำเนาใบอนุญาตปลูกสร้างอาคารที่ใช้แสดงว่าอาคารที่ใช้เป็นสถานที่ประกอบการ สามารถใช้ประกอบการนั้นได้โดยถูกต้องตามกฎหมายว่าด้วยการควบคุมอาคาร

6. หนังสือมอบอำนาจ พร้อมสำเนาบัตรประจำตัวประชาชนผู้มอบอำนาจและผู้รับมอบ กรณีผู้ขอรับใบอนุญาตไม่สามารถมาดำเนินการด้วยตนเอง (เอกสารตามข้อ 1 – 5 ถ่ายเอกสารและรับรองสำเนามาด้วย)

#### กรณีต่อใบอนุญาต

1. บัตรประจำตัวผู้ได้รับใบอนุญาต
2. บัตรประจำตัวของผู้แทนนิติบุคคล ในกรณีที่ผู้ขออนุญาตเป็นนิติบุคคล
3. กรณีเปลี่ยนแปลงชื่อผู้แทนนิติบุคคลต้องแนบสำเนาบัตรประจำตัวของผู้แทนนิติบุคคล และเลขหนังสือรับรองการจดทะเบียนนิติบุคคลผู้ได้รับอนุญาต
4. หนังสือมอบอำนาจ พร้อมถ่ายสำเนาบัตรประจำตัวผู้มอบและผู้รับมอบ กรณีผู้ได้รับใบอนุญาตไม่สามารถมาดำเนินการด้วยตนเอง
5. ใบอนุญาตหรือใบแทนใบอนุญาตฉบับเดิม

#### กรณีแจ้งเลิกกิจการ

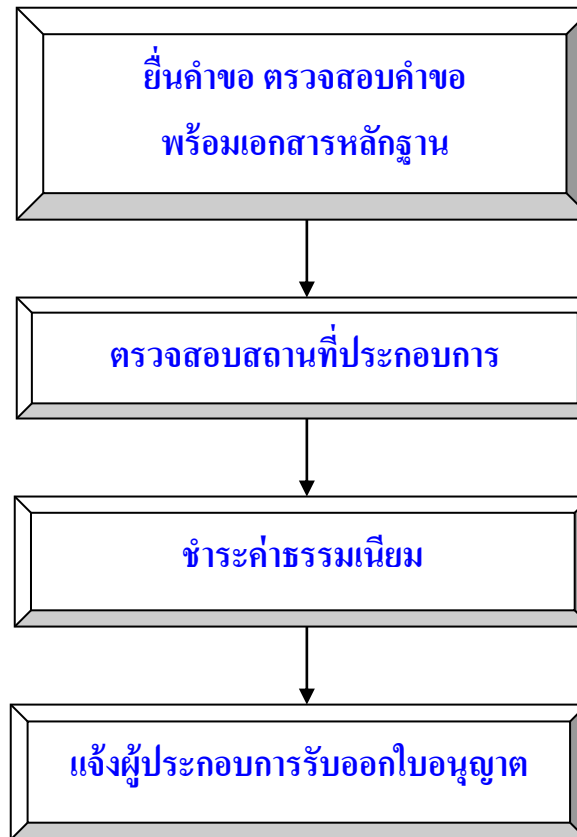
1. ใบอนุญาตฉบับเดิม
2. บัตรประจำตัวประชาชนและสำเนาทะเบียนบ้านของผู้รับใบอนุญาต (ถ่ายเอกสารและรับรองสำเนา)

#### กรณีใบอนุญาตชำรุดหรือสูญหาย

1. ใบอนุญาตประกอบกิจการเดิม และใบอนุญาตเปลี่ยนแปลงตามแบบ อภ.5 (ถ้ามี) ที่ชำรุดในสาระสำคัญ
2. หลักฐานการแจ้งความกรณีสูญหาย



**แผนผังแสดงขั้นตอนและระยะเวลาการปฏิบัติราชการ  
(การขออนุญาตจัดตั้งสถานที่จำหน่ายอาหารหรือสถานที่สะสมอาหาร)**



ขั้นตอนการขออนุญาตจัดตั้งสถานที่จำหน่ายอาหารหรือสถานที่สะสมอาหาร เวลาปฏิบัติงาน ๗ วันต่อราย

## การขออนุญาตจัดตั้งสถานที่จำหน่ายอาหาร หรือสถานที่สะสมอาหาร

### 1.กรณีขออนุญาต(รายใหม่)

#### เอกสารประกอบ

- 1.บัตรประจำตัว สำเนาทะเบียนบ้านผู้ขอใบอนุญาต (ถ่ายเอกสารและรับรองสำเนา)
- 2.บัตรประจำตัว สำเนาทะเบียนบ้านผู้จัดการหากไม่ใช่บุคคลเดียวกับผู้ถือใบอนุญาต(ถ่ายเอกสารและรับรองสำเนาแนบ)
- 3.สำเนาทะเบียนบ้านของบ้านที่ใช้เป็นที่ตั้งสถานประกอบการ(ถ่ายเอกสารและรับรองสำเนาแนบมาด้วย)
- 4.สำเนาหนังสือรับรองการจดทะเบียนนิติบุคคลพร้อมแสดงบัตรประจำตัวของผู้แทนนิติบุคคล(ถ่ายเอกสารและรับรองสำเนาแนบมาด้วย) หากผู้ขอเป็นนิติบุคคล
- 5.หลักฐานที่ใช้แสดงว่าอาคารที่ใช้เป็นสถานประกอบการ สามารถใช้ประกอบการนั้นได้โดยถูกต้องตามกฎหมายว่าด้วย การควบคุมอาคาร (ถ่ายเอกสารและรับรองสำเนาแนบมาด้วย)
- 6.หนังสือมอบอำนาจ

### 2.กรณีขอต่ออายุใบอนุญาต

#### เอกสารประกอบ

- 1.เหมือนกับการขออนุญาตรายใหม่ในข้อ(1) ยกเว้นหลักฐานการใช้อาคารตามกฎหมายว่าด้วยการควบคุมอาคาร
- 2.ใบอนุญาต

### 3.กรณีแจ้งเลิกกิจการ

#### เอกสารประกอบ

- 1.ใบอนุญาตประกอบกิจการเดิม
- 2.บัตรประจำตัวและสำเนาทะเบียนบ้านของผู้รับใบอนุญาต (ถ่ายเอกสารและรับรองสำเนาด้วย)

### 4.กรณีขอรับใบขอใบแทนใบอนุญาต เช่นเดียวกับการขออนุญาตประกอบกิจการที่เป็นอันตรายต่อสุขภาพ

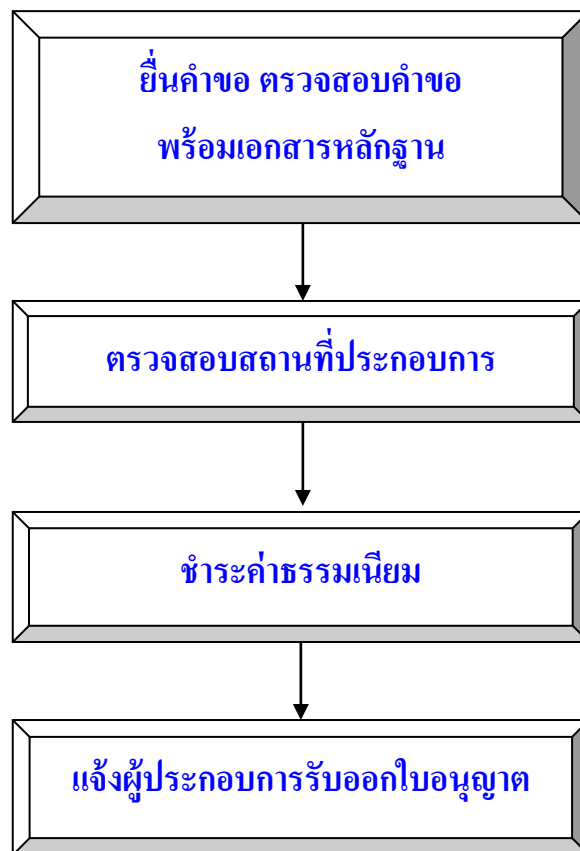
### 5.กรณีใบอนุญาตชำรุดหรือสูญหาย

#### เอกสารประกอบ

- 1.ใบอนุญาตประกอบกิจการเดิม (ถ้ามี) ที่ชำรุดในสาระสำคัญ
- 2.หลักฐานการแจ้งความ กรณีใบอนุญาตหาย

ใบอนุญาตให้มีอายุหนึ่งปีนับแต่วันที่ออกใบอนุญาต หากมิได้ชำระค่าธรรมเนียม ก่อนใบอนุญาตสิ้นอายุ จะต้องชำระค่าปรับเพิ่มขึ้นอีกร้อยละยี่สิบ

# แผนผังแสดงขั้นตอนและระยะเวลาการปฏิบัติราชการ (การขออนุญาตจำหน่ายสินค้าในที่หรือทางสาธารณะ)



ขั้นตอนการขออนุญาตจำหน่ายสินค้าในที่หรือทางสาธารณะ เวลาปฏิบัติงาน ๑๓ วันต่อราย

## การขออนุญาตจำหน่ายสินค้าในที่หรือทางสาธารณะ

### 1.กรณีขออนุญาต(รายใหม่)

- ขออนุญาตตั้งวางขายในจุดผ่อนผัน
- ขออนุญาตเร่ขาย

#### เอกสารประกอบ

- 1.รูปถ่ายหน้าตรงครึ่งตัวไม่สวมหมวกไม่สวมแว่นตา ขนาด 1x1.5 นิ้ว ของผู้รับใบอนุญาตและผู้ช่วยจำหน่ายคนละ 3 รูป(ถ่ายไม่เกิน 6 เดือน)
- 2.สำเนาบัตรประจำตัวของผู้รับใบอนุญาต(ถ่ายเอกสารและรับรองสำเนาแนบมาด้วย)
- 3.สำเนาบัตรประจำตัว หรือสำเนาทะเบียนบ้านของผู้ช่วยจำหน่าย (ถ่ายเอกสารและรับรองสำเนาแนบมาด้วย)
- 4.ใบรับรองแพทย์ของผู้ขอใบอนุญาตและผู้ช่วยจำหน่าย
5. แผนที่สังเขปแสดงที่ตั้งจำหน่ายสินค้า(กรณีเร่ขายไม่ต้องมีแผนที่)
- 6.ใบอนุญาตให้ขายตาม พ.ร.บ.รักษาความสะอาดและความเป็นระเบียบเรียบร้อยของบ้านเมือง พ.ศ.2535

### 2.กรณีแจ้งเลิกกิจการ

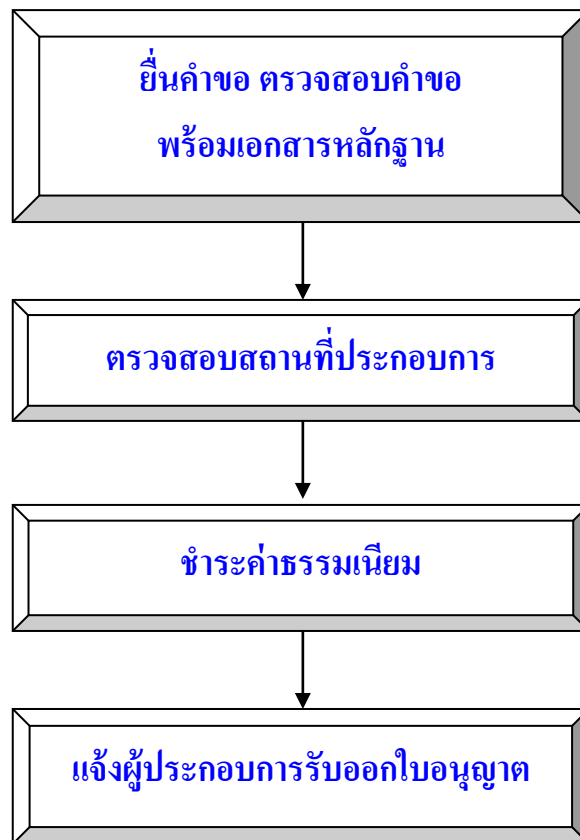
#### เอกสารประกอบ

- 1.ใบอนุญาต
- 2.บัตรสุขลักษณะประจำตัว
- 3.บัตรประจำตัวหรือสำเนาทะเบียนบ้านของผู้รับใบอนุญาตและผู้ช่วยจำหน่ายสินค้า(ถ่ายเอกสารและรับรองสำเนาด้วย)

### 3.กรณีขอต่ออายุใบอนุญาต เช่นเดียวกับการขออนุญาตประกอบกิจการที่เป็นอันตรายต่อสุขภาพ

### 4.กรณีขอรับใบแทนใบอนุญาตเช่นเดียวกับการขออนุญาตประกอบกิจการที่เป็นอันตรายต่อสุขภาพในการขออนุญาตจำหน่ายสินค้าในที่หรือทางสาธารณะ

**แผนผังแสดงขั้นตอนและระยะเวลาการปฏิบัติราชการ**  
**(การขออนุญาตประกอบกิจการที่เป็นอันตรายต่อสุขภาพ)**



ขั้นตอนการขออนุญาตประกอบกิจการที่เป็นอันตรายต่อสุขภาพ เวลาปฏิบัติงาน ๗ วันต่อราย

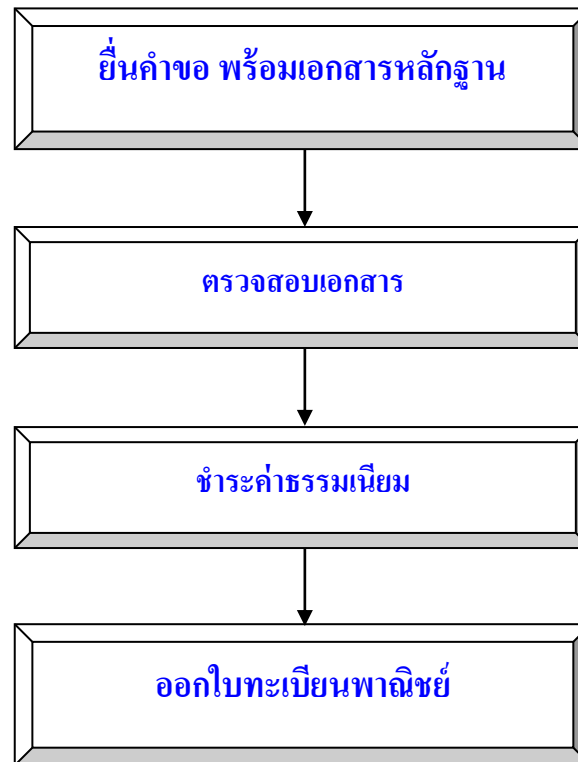
## กิจการที่เข้าข่ายจะต้องชำระใบอนุญาต

1. กิจการที่เกี่ยวกับการเลี้ยงสัตว์
2. กิจการที่เกี่ยวกับสัตว์และผลิตภัณฑ์
3. กิจการที่เกี่ยวกับอาหารเครื่องดื่ม น้ำดื่ม
4. กิจการที่เกี่ยวกับยา เวชภัณฑ์ อุปกรณ์การแพทย์ เครื่องสำอาง ผลิตภัณฑ์ชำระล้าง
5. กิจการที่เกี่ยวกับการเกษตร
6. กิจการที่เกี่ยวกับโลหะ หรือแร่
7. กิจการที่เกี่ยวกับยานยนต์ เครื่องจักร หรือเครื่องกล
8. กิจการที่เกี่ยวกับไม้
9. กิจการที่เกี่ยวกับการบริการ
10. กิจการที่เกี่ยวกับสิ่งทอ
11. กิจการที่เกี่ยวกับหิน ดินทราย ซีเมนต์
12. กิจการที่เกี่ยวกับ ปิโตรเลียม ถ่านหิน สารเคมี
13. กิจการอื่นๆ ดังนี้
  - การพิมพ์หนังสือ หรือพิมพ์อื่นที่มีลักษณะเดียวกันด้วยเครื่องจักร
  - การผลิต การซ่อมเครื่องอิเล็กทรอนิกส์ เครื่องไฟฟ้า อุปกรณ์อิเล็กทรอนิกส์ อุปกรณ์ไฟฟ้า
  - การผลิต เทียน เทียนไข หรือวัตถุที่คล้ายคลึง
  - การพิมพ์แบบ พิมพ์เขียว หรือการถ่ายเอกสาร
  - การสะสมวัตถุ หรือสิ่งของที่ชำรุด ใช้นแล้ว หรือเหลือใช้
  - การประกอบกิจการโกดังสินค้า
  - การล้างขวด ภาชนะ หรือบรรจุภัณฑ์ที่ใช้นแล้ว
  - การพิมพ์สีลงบนวัตถุที่มีใช้สิ่งทอ
  - การก่อสร้าง

## ขั้นตอนในการยื่นคำขอใบอนุญาต

1. ยื่นคำร้องขอใบอนุญาต เมื่อเริ่มประกอบกิจการพร้อมเอกสารดังนี้
  - สำเนาบัตรประชาชน
  - สำเนาทะเบียนบ้านของผู้ขออนุญาต
  - ใบอนุญาตตาม พ.ร.บ. ควบคุมอาคาร พ.ศ.2522
  - ใบอนุญาตทำการค้าจากสำนักทะเบียนการค้า
  - ใบอนุญาตหรือใบแจ้งประกอบกิจการโรงงาน
2. ในรายที่เคยชำระอยู่ก่อนแล้วให้มายื่นคำขอต่อใบอนุญาตในเดือนธันวาคม ของทุกปี พร้อมทั้งนำใบอนุญาตใบเดิมมายื่นด้วย
3. ถ้ายื่นเกินเดือนธันวาคม จะเสียเงินเพิ่มร้อยละ 20 ของค่าธรรมเนียมที่ชำระ

แผนผังแสดงขั้นตอนและระยะเวลาการปฏิบัติราชการ  
(การจดทะเบียนพาณิชย์)



ขั้นตอนการจดทะเบียนพาณิชย์ เวลาปฏิบัติงาน ๑๐ นาทีต่อราย