



แผนการดำเนินงาน ประจำปีงบประมาณ พ.ศ. ๒๕๖๖

องค์การบริหารส่วนตำบลทุ่งท่าช้าง
อำเภอสระโบสถ์ จังหวัดชลบุรี



แผนการดำเนินงาน ประจำปีงบประมาณ พ.ศ. ๒๕๖๖

องค์การบริหารส่วนตำบลทุ่งท่าช้าง
อำเภอสระโบสถ์ จังหวัดลพบุรี

คำนำ

เนื่องด้วย องค์การบริหารส่วนตำบลทุ่งท่าช้าง จะต้องดำเนินการจัดทำแผนการดำเนินงาน ประจำปีงบประมาณ พ.ศ. ๒๕๖๖ ตามระเบียบกระทรวงมหาดไทยว่าด้วยการจัดทำแผนพัฒนาขององค์กรปกครองส่วนท้องถิ่น พ.ศ. ๒๕๔๘ หมวด ๕ การนำแผนพัฒนาไปปฏิบัติ ข้อ ๒๗ ซึ่งแก้ไขเพิ่มเติมโดยระเบียบกระทรวงมหาดไทย ว่าด้วยการจัดทำขององค์กรปกครองส่วนท้องถิ่น (ฉบับที่ ๒) พ.ศ. ๒๕๕๙ ข้อ ๑๒ และหนังสือกระทรวงมหาดไทยที่ มท ๐๘๑๐.๓/ว ๖๐๘๖ ลงวันที่ ๑๙ สิงหาคม ๒๕๖๕ เรื่อง ชักซ้อมแนวทางปฏิบัติการใช้แผนพัฒนาท้องถิ่นขององค์กรปกครองส่วนท้องถิ่นเพื่อจัดทำบริการสาธารณะหรือกิจกรรมบริการสาธารณะ โดยการจัดทำแผนการดำเนินงานขององค์กรปกครองส่วนท้องถิ่น ให้ดำเนินการตามแนวทางปฏิบัติการใช้แผนพัฒนาท้องถิ่นขององค์กรปกครองส่วนท้องถิ่นเพื่อจัดทำบริการสาธารณะหรือกิจกรรมบริการสาธารณะ ๑๐.๒ ขั้นตอนจัดทำแผนการดำเนินงานประจำปี โดยนำโครงการพัฒนา/กิจกรรม/ครุภัณฑ์/วัสดุ/งานต่างๆ ขององค์กรปกครองส่วนท้องถิ่นที่จัดทำบริการสาธารณะหรือกิจกรรมบริการสาธารณะและของหน่วยงานส่วนกลาง ส่วนภูมิภาค รัฐวิสาหกิจและหน่วยงานอื่นๆ ที่ดำเนินการในพื้นที่ขององค์กรปกครองส่วนท้องถิ่น ให้องค์กรปกครองส่วนท้องถิ่นจัดทำเป็นแผนการดำเนินงานประจำปี แผนการดำเนินงานให้จัดทำให้แล้วเสร็จภายในสามสิบวันนับแต่วันที่ประกาศใช้งบประมาณรายจ่ายประจำปี งบประมาณรายจ่ายเพิ่มเติม งบประมาณจากเงินสะสม หรือได้รับแจ้งแผนงานและโครงการจากหน่วยงาน แผนการดำเนินงานให้จัดทำให้แล้วเสร็จภายในสามสิบวันนับแต่วันที่ประกาศใช้งบประมาณรายจ่ายประจำปี งบประมาณรายจ่ายเพิ่มเติม งบประมาณจากเงินสะสม หรือได้รับแจ้งแผนงานและโครงการจากส่วนกลาง ส่วนภูมิภาค รัฐวิสาหกิจและหน่วยงานอื่นๆ ที่ต้องดำเนินการในพื้นที่ขององค์กรปกครองส่วนท้องถิ่น นั้น

ดังนั้น เพื่อให้เป็นไปตามระเบียบดังกล่าว องค์การบริหารส่วนตำบลทุ่งท่าช้าง จึงได้ดำเนินการจัดทำแผนการดำเนินงาน ประจำปีงบประมาณ พ.ศ. ๒๕๖๖ ขึ้น เพื่อให้ทราบถึงรายละเอียดแผนงาน โครงการพัฒนา/กิจกรรมฯ ที่ดำเนินการจริงทั้งหมดในพื้นที่ขององค์กรปกครองส่วนท้องถิ่นประจำปีงบประมาณ ๒๖๒ เพื่อใช้เป็นแนวทางในการดำเนินงานในปีงบประมาณ พ.ศ. ๒๕๖๖ ให้มีความชัดเจนในการปฏิบัติมากขึ้น ๒.๓ เพื่อให้มีการประสานและบูรณาการการทำงานกับหน่วยงานและการจำแนกรายละเอียดต่างๆ โครงการพัฒนา/กิจกรรมฯ ในแผนการดำเนินงาน ทำให้การติดตามและประเมินผลเมื่อสิ้นปีงบประมาณมีความสะดวกมากขึ้น และหวังเป็นอย่างยิ่งว่าแผนการดำเนินงานองค์การบริหารส่วนตำบลทุ่งท่าช้าง ประจำปีงบประมาณ พ.ศ. ๒๕๖๖ ฉบับนี้ จะสามารถใช้เป็นประโยชน์ต่อการดำเนินงานขององค์การบริหารส่วนตำบลทุ่งท่าช้าง และผู้ที่เกี่ยวข้องเป็นอย่างดี

องค์การบริหารส่วนตำบลทุ่งท่าช้าง

สารบัญ

	หน้า
ส่วนที่ ๑	
บทนำ	๑
- ๑.๑ บทนำ	๒
- ๑.๒ วัตถุประสงค์ของแผนการดำเนินงาน	๓
- ๑.๓ ขั้นตอนการจัดทำแผนการดำเนินงาน	๓
- ๑.๔ ประโยชน์ของแผนการดำเนินงาน	๖
ส่วนที่ ๒	
บัญชีโครงการ/กิจกรรม	๗
- บัญชีโครงการ/กิจกรรม	๘
- บัญชีสรุปจำนวนโครงการและงบประมาณ	๙
- บัญชีโครงการ/กิจกรรม/งบประมาณ	๑๑
- บัญชีจำนวนครุภัณฑ์สำหรับที่ไม่ได้ใช้ดำเนินการตามโครงการพัฒนาท้องถิ่น	๓๕

ส่วนที่ ๑ บทนำ

๑. บทนำ
๒. วัตถุประสงค์ของแผนการดำเนินงาน
๓. ขั้นตอนการจัดทำแผนการดำเนินงาน
๔. ประโยชน์ของแผนการดำเนินงาน

ส่วนที่ ๑ บทนำ

๑.๑ บทนำ

เนื่องด้วย องค์การบริหารส่วนตำบลทุ่งท่าช้าง จะต้องดำเนินการจัดทำแผนการดำเนินงาน ประจำปีงบประมาณ พ.ศ. ๒๕๖๖ ตามระเบียบกระทรวงมหาดไทยว่าด้วยการจัดทำแผนพัฒนาขององค์กรปกครองส่วนท้องถิ่น พ.ศ. ๒๕๔๘ หมวด ๕ การนำแผนพัฒนาไปปฏิบัติ ข้อ ๒๗ ซึ่งแก้ไขเพิ่มเติมโดย ระเบียบกระทรวงมหาดไทย ว่าด้วยการจัดทำขององค์กรปกครองส่วนท้องถิ่น (ฉบับที่ ๒) พ.ศ. ๒๕๕๙ ข้อ ๑๒ และหนังสือกระทรวงมหาดไทยที่ มท ๐๘๑๐.๓/ว ๖๐๘๖ ลงวันที่ ๑๙ สิงหาคม ๒๕๖๕ เรื่อง ชักซ้อม แนวทางปฏิบัติการใช้แผนพัฒนาท้องถิ่นขององค์กรปกครองส่วนท้องถิ่นเพื่อจัดทำบริการสาธารณะหรือกิจกรรม บริการสาธารณะ โดยการจัดทำแผนการดำเนินงานขององค์กรปกครองส่วนท้องถิ่น ให้ดำเนินการตาม แนวทางปฏิบัติการใช้แผนพัฒนาท้องถิ่นขององค์กรปกครองส่วนท้องถิ่นเพื่อจัดทำบริการสาธารณะหรือกิจกรรม บริการสาธารณะ ข้อ ๑๐ การจัดทำแผนการดำเนินงาน และ ข้อ ๑๐.๒ ขั้นตอนจัดทำแผนการดำเนินงาน ประจำปี โดยนำโครงการพัฒนา/กิจกรรม/ครุภัณฑ์/วัสดุ/งานต่างๆ ขององค์กรปกครองส่วนท้องถิ่นที่จัดทำ บริการสาธารณะหรือกิจกรรมบริการสาธารณะ และของหน่วยงานส่วนกลาง ส่วนภูมิภาค รัฐวิสาหกิจและ หน่วยงานอื่นๆ ที่ดำเนินการในพื้นที่ขององค์กรปกครองส่วนท้องถิ่น ให้องค์กรปกครองส่วนท้องถิ่นจัดทำเป็น แผนการดำเนินงานประจำปี ๑๐.๒.๑ ขั้นตอนการจัดทำแผนการดำเนินงานประจำปี ๑) คณะกรรมการ สนับสนุนการจัดทำแผนพัฒนาท้องถิ่นรวบรวมแผนงานโครงการพัฒนาขององค์กรปกครองส่วนท้องถิ่น หน่วย ราชการส่วนกลาง ส่วนภูมิภาค รัฐวิสาหกิจและหน่วยงานอื่นๆ ที่ดำเนินการในพื้นที่ขององค์กรปกครองส่วน ท้องถิ่น แล้วจัดทำร่างแผนการดำเนินงาน เสนอคณะกรรมการพัฒนาท้องถิ่น ๒) คณะกรรมการพัฒนา ท้องถิ่นพิจารณาร่างแผนการดำเนินงาน แล้วเสนอผู้บริหารท้องถิ่นประกาศเป็นแผนการดำเนินงาน ทั้งนี้ ให้ ปิดประกาศแผนการดำเนินงานภายในสิบห้าวันนับแต่วันประกาศ เพื่อให้ประชาชนในท้องถิ่นทราบโดยทั่วไป และต้องปิดประกาศไว้อย่างน้อยสามสิบวัน ๑.๒.๒ ระยะเวลาการจัดทำแผนการดำเนินงาน ๑) แผนการ ดำเนินงานให้จัดทำให้แล้วเสร็จภายในสามสิบวันนับแต่วันที่ประกาศใช้งบประมาณรายจ่ายประจำปี งบประมาณรายจ่ายเพิ่มเติม งบประมาณจากเงินสะสม หรือได้รับแจ้งแผนงานแลโครงการจากหน่วยงาน แผนการดำเนินงานให้จัดทำให้แล้วเสร็จภายในสามสิบวันนับแต่วันที่ประกาศใช้งบประมาณรายจ่ายประจำปี งบประมาณรายจ่ายเพิ่มเติม งบประมาณจากเงินสะสม หรือได้รับแจ้งแผนงานและโครงการจากส่วนกลาง ส่วน ภูมิภาค รัฐวิสาหกิจและหน่วยงานอื่นๆ ที่ต้องดำเนินการในพื้นที่ขององค์กรปกครองส่วนท้องถิ่น นั้น ๓) การ ขยายเวลาการจัดทำการดำเนินงานให้ถือปฏิบัติตามหนังสือกระทรวงมหาดไทย ที่ มท ๐๘๑๐.๓/ว ๑๒๓๙ ลง วันที่ ๒๑ กุมภาพันธ์ ๒๕๖๕ เรื่อง แนวทางปฏิบัติตามแผนพัฒนาขององค์กรปกครองส่วนท้องถิ่น โดยให้ ปฏิบัติตามแนวทางการปฏิบัติตามแผนพัฒนาท้องถิ่นขององค์กรปกครองส่วนท้องถิ่นสำหรับแผนพัฒนาท้องถิ่น พ.ศ. ๒๕๖๑ - ๒๕๖๕ และแผนพัฒนาท้องถิ่น พ.ศ. ๒๕๖๖ - ๒๕๗๐ (หนังสือกระทรวงมหาดไทย ที่ มท ๐๘๑๐.๓/ว ๑๒๓๙ ลงวันที่ ๒๑ กุมภาพันธ์ ๒๕๖๕) ข้อ ๑๑. การใช้แผนพัฒนาท้องถิ่น ๑๑.๓ การจัดทำหรือ ทบทวนแผนพัฒนาท้องถิ่น การจัดทำแผนการดำเนินงาน การติดตามและประเมินผลพัฒนาท้องถิ่น องค์กร ปกครองส่วนท้องถิ่นไม่อาจดำเนินการตามห้วงระยะเวลาที่กำหนดไว้ให้ขอขยายเวลากับผู้มีอำนาจ สำหรับการ จัดทำหรือทบทวนแผนพัฒนาท้องถิ่น การจัดทำแผนการดำเนินงาน และขอผ่อนผันกับผู้มีอำนาจสำหรับการ ติดตามและประเมินแผนพัฒนาท้องถิ่น

ภายใต้ระเบียบและหนังสือดังกล่าว องค์การบริหารส่วนตำบลทุ่งท่าช้าง จึงได้ดำเนินการจัดทำแผนการดำเนินงาน ประจำปีงบประมาณ พ.ศ. ๒๕๖๖ ขึ้น เพื่อให้ทราบถึงรายละเอียดโครงการพัฒนา/กิจกรรม/ครุภัณฑ์/วัสดุ/งานต่างๆ ขององค์กรปกครองส่วนท้องถิ่นที่จัดทำบริการสาธารณะหรือกิจกรรมบริการสาธารณะและของหน่วยงานส่วนกลาง ส่วนภูมิภาค รัฐวิสาหกิจและหน่วยงานอื่นๆ ที่ดำเนินการในพื้นที่ขององค์กรปกครองส่วนท้องถิ่น ประจำปีงบประมาณนั้น และใช้เป็นแนวทางในการดำเนินงานในปีงบประมาณ พ.ศ. ๒๕๖๖ ขององค์การบริหารส่วนตำบลทุ่งท่าช้าง ให้มีความชัดเจนในการปฏิบัติมากขึ้น มีการประสานและบูรณาการการทำงานกับหน่วยงานและการจำแนกรายละเอียดต่างๆ โครงการพัฒนา/กิจกรรมฯ ทำให้การติดตามและประเมินผลเมื่อสิ้นปีงบประมาณมีความสะดวกมากขึ้น โดยการจัดทำแผนการดำเนินงาน ประจำปีงบประมาณ พ.ศ. ๒๕๖๖ มีวัตถุประสงค์ดังนี้

๑.๒ วัตถุประสงค์ของแผนการดำเนินงาน

๒.๑ เพื่อให้ทราบถึงรายละเอียดแผนงาน โครงการพัฒนา/กิจกรรมฯ ที่ดำเนินการจริงทั้งหมดในพื้นที่ขององค์กรปกครองส่วนท้องถิ่นประจำปีงบประมาณ

๒.๒ เพื่อใช้เป็นแนวทางในการดำเนินงานในปีงบประมาณ พ.ศ. ๒๕๖๖ ให้มีความชัดเจนในการปฏิบัติมากขึ้น

๒.๓ เพื่อให้มีการประสานและบูรณาการการทำงานกับหน่วยงานและการจำแนกรายละเอียดต่างๆ โครงการพัฒนา/กิจกรรมฯ ในแผนการดำเนินงาน ทำให้การติดตามและประเมินผลเมื่อสิ้นปีงบประมาณมีความสะดวกมากขึ้น

๑.๓ ขั้นตอนในการจัดทำแผนการดำเนินงาน

๓.๑ คณะกรรมการสนับสนุนการจัดทำแผนพัฒนาท้องถิ่นรวบรวมแผนงานโครงการพัฒนาขององค์กรปกครองส่วนท้องถิ่น หน่วยงานราชการส่วนกลาง ส่วนภูมิภาค รัฐวิสาหกิจและหน่วยงานอื่นๆ ที่ดำเนินการในพื้นที่ขององค์กรปกครองส่วนท้องถิ่น แล้วจัดทำร่างแผนการดำเนินงาน เสนอคณะกรรมการพัฒนาท้องถิ่น

๓.๒ คณะกรรมการพัฒนาท้องถิ่นพิจารณาร่างแผนการดำเนินงาน แล้วเสนอผู้บริหารท้องถิ่นประกาศเป็นแผนการดำเนินงาน ทั้งนี้ ให้ปิดประกาศแผนการดำเนินงานภายในสิบห้าวันนับแต่วันประกาศ เพื่อให้ประชาชนในท้องถิ่นทราบโดยทั่วไปและต้องปิดประกาศไว้อย่างน้อยสามสิบวัน

๓.๓ การขยายเวลาการจัดทำการดำเนินงานให้ขอขยายเวลากับผู้มีอำนาจ โดยถือปฏิบัติตามหนังสือกระทรวงมหาดไทย ที่ มท ๐๘๑๐.๓/ว ๑๒๓๙ ลงวันที่ ๒๑ กุมภาพันธ์ ๒๕๖๕ เรื่อง แนวทางปฏิบัติตามแผนพัฒนาขององค์กรปกครองส่วนท้องถิ่น โดยให้ปฏิบัติตามแนวทางการปฏิบัติตามแผนพัฒนาท้องถิ่นขององค์กรปกครองส่วนท้องถิ่นสำหรับแผนพัฒนาท้องถิ่น พ.ศ. ๒๕๖๑ - ๒๕๖๕ และแผนพัฒนาท้องถิ่น พ.ศ. ๒๕๖๖ - ๒๕๗๐ (หนังสือกระทรวงมหาดไทย ที่ มท ๐๘๑๐.๓/ว ๑๒๓๙ ลงวันที่ ๒๑ กุมภาพันธ์ ๒๕๖๕)

แผนการดำเนินงาน ประจำปีงบประมาณ พ.ศ. ๒๕๖๖
มีรายละเอียดเค้าโครงการดังนี้

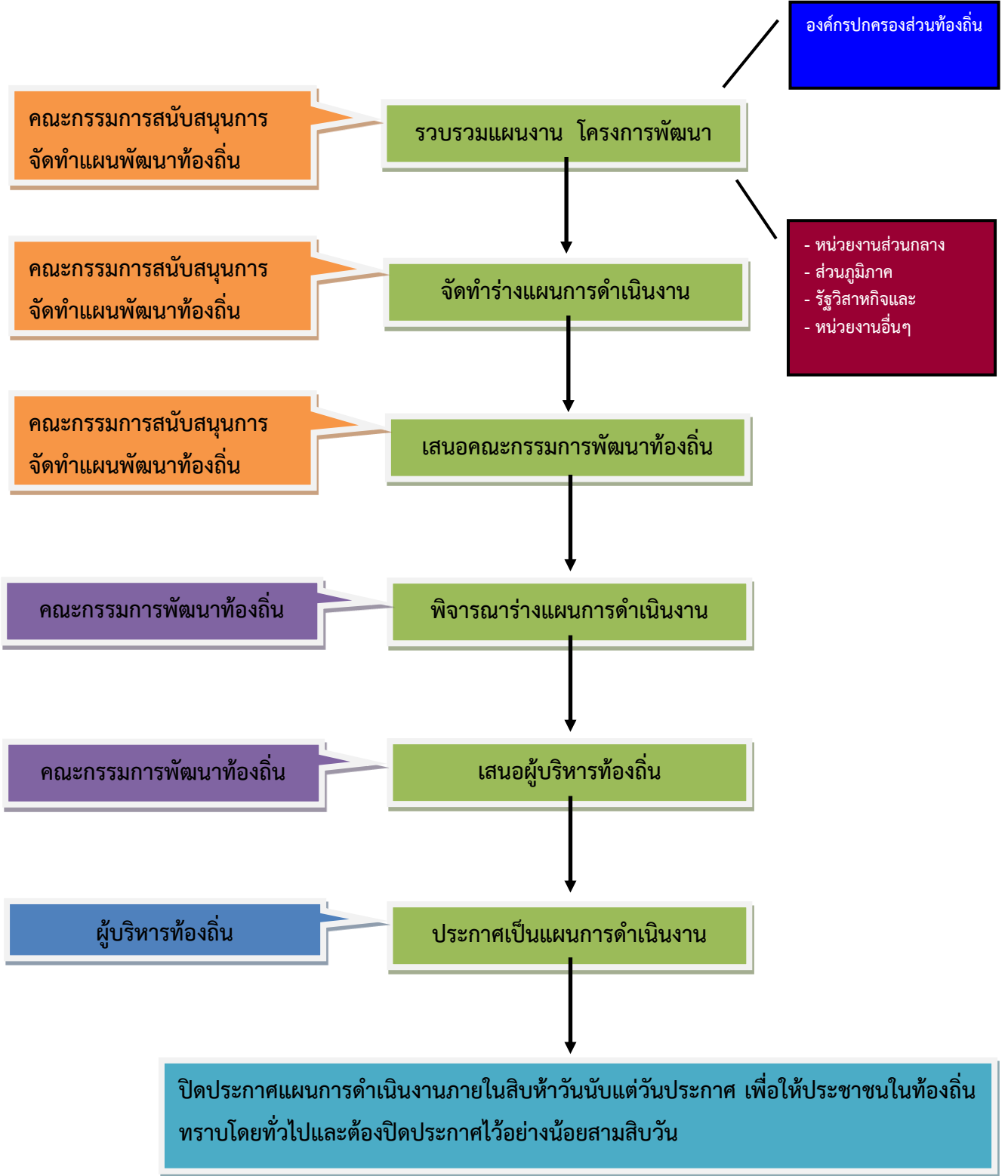
ส่วนที่ ๑ บทนำ ประกอบด้วย

- ๑.๑ บทนำ
- ๑.๒ วัตถุประสงค์ของแผนการดำเนินงาน
- ๑.๓ ขั้นตอนการจัดทำแผนการดำเนินงาน
- ๑.๔ ประโยชน์ของแผนการดำเนินงาน

ส่วนที่ ๒ บัญชีโครงการ/กิจกรรม ประกอบด้วย

- ๒.๑ สรุปบัญชีโครงการ/กิจกรรม (ผด. ๐๑)
- ๒.๒ บัญชีโครงการ/กิจกรรม/งบประมาณ (ผด. ๐๒)
- ๒.๓ บัญชีครุภัณฑ์สำหรับไม่ได้ดำเนินการตามโครงการพัฒนาท้องถิ่น (ผด. ๐๒/๑)

ขั้นตอนการจัดทำแผนการดำเนินงาน



แผนภูมิ : แสดงขั้นตอนการจัดทำแผนการดำเนินงาน ประจำปีงบประมาณ พ.ศ. ๒๕๖๖

๑.๔ ประโยชน์ของแผนการดำเนินงาน

๔.๑ ทำให้แนวทางในการดำเนินงานในปีงบประมาณขององค์กรปกครองส่วนท้องถิ่น มีความชัดเจนในการปฏิบัติมากขึ้นทำให้แนวทางในการดำเนินงานในปีงบประมาณมีความชัดเจนในการปฏิบัติมากขึ้น

๔.๒ ทำให้การใช้จ่ายงบประมาณเป็นไปอย่างมีประสิทธิภาพ

๔.๓ ใช้เป็นเครื่องมือในการติดตามการดำเนินงานและการประเมินผลทำให้การติดตามและประเมินผลเมื่อสิ้นปีมีความสะดวก รวดเร็วมากยิ่งขึ้น

๔.๔ ใช้เป็นเครื่องมือสำคัญในการบริหารงานของผู้บริหารท้องถิ่นเพื่อควบคุมการดำเนินงานให้เป็นไปอย่างเหมาะสมและมีประสิทธิภาพ

ส่วนที่ ๒

บัญชีโครงการ/ กิจกรรม

๑. บัญชีโครงการ/กิจกรรมฯ
๒. บัญชีสรุปโครงการ/กิจกรรมฯ/งบประมาณ (แบบ ผด. ๐๑)
๓. บัญชีโครงการ/กิจกรรมฯ/งบประมาณ (แบบ ผด. ๐๒)
๔. บัญชีครุภัณฑ์/งบประมาณ (แบบ ผด. ๐๒/๑)

ส่วนที่ ๒ บัญชีโครงการ/กิจกรรม

องค์ประกอบ ประกอบด้วยบัญชีสรุปจำนวนโครงการและงบประมาณ และบัญชีโครงการ/
กิจกรรม/ งบประมาณโดยนำเสนอ ดังนี้

๒.๑ บัญชีสรุปจำนวนโครงการและงบประมาณ (แบบ ผด. ๐๑)

แบบ ผด. ๐๑ เป็นแบบบัญชีสรุปจำนวนโครงการและงบประมาณ แผนการดำเนินงาน
ประจำปีงบประมาณ พ.ศ. ๒๕๖๖ ประกอบด้วย ยุทธศาสตร์/แผนงาน จำนวนโครงการที่ดำเนินการคิดเป็นร้อยละ
ของโครงการทั้งหมด จำนวนงบประมาณคิดเป็นร้อยละของงบประมาณทั้งหมด หน่วยงานรับผิดชอบ

การจัดทำแผนการดำเนินงานตามแบบ ผด. ๐๑ นี้ จะต้องลงรายการยุทธศาสตร์ แผนงาน
ให้ครบถ้วนสมบูรณ์ ลงรายการของจำนวนโครงการที่ดำเนินการ การคิดเป็นร้อยละของโครงการทั้งหมด จำนวน
งบประมาณ และการคิดเป็นร้อยละของงบประมาณทั้งหมด และต้องระบุหน่วยงานรับผิดชอบและเมื่อลงแต่ละ
ยุทธศาสตร์และแผนงานแล้ว จะต้องรวมผลทุกครั้ง และจะต้องรวมผลในภาพรวมทั้งหมดด้วย

การลงยุทธศาสตร์และแผนงานโดยภาพรวมทั้งหมด ผลของการคิดเป็นร้อยละของ
โครงการทั้งหมด และการคิดเป็นร้อยละของงบประมาณทั้งหมดจะต้องเป็นร้อยละร้อยเสมอ (๑๐๐)

๒.๒ บัญชีโครงการ/กิจกรรม/งบประมาณ (แบบ ผด. ๐๒)

แบบ ผด.๐๒ เป็นแบบบัญชีโครงการ/งบประมาณ แผนการดำเนินงานประจำปี
งบประมาณ พ.ศ. ๒๕๖๖ ประกอบด้วย ยุทธศาสตร์แต่ละยุทธศาสตร์พร้อมแสดงแผนงาน โดยมีลำดับที่/
โครงการ/ รายละเอียดของกิจกรรมที่เกิดขึ้นจากโครงการ/งบประมาณ (บาท)/สถานที่ดำเนินการ/หน่วยงาน
รับผิดชอบหลัก/ปีงบประมาณและเดือน โดยเริ่มจากเดือนตุลาคมของปีหนึ่งไปสิ้นสุดเดือนกันยายนอีกปีหนึ่ง

๒.๓ บัญชีจำนวนครุภัณฑ์สำหรับที่ไม่ได้ดำเนินการตามโครงการการพัฒนาท้องถิ่น (แบบ ผด. ๐๒/๑)

แบบ ผด.๐๒/๑ เป็นแบบบัญชีจำนวนครุภัณฑ์สำหรับที่ไม่ได้ดำเนินการตามโครงการ
พัฒนาท้องถิ่น ประจำปีงบประมาณ พ.ศ. ๒๕๖๖ ประกอบด้วย ประเภทครุภัณฑ์ พร้อมแสดงแผนงาน โดยมี
ลำดับที่/ ครุภัณฑ์/รายละเอียดของครุภัณฑ์/งบประมาณ (บาท) /สถานที่ดำเนินการ/หน่วยงานรับผิดชอบหลัก/
ปีงบประมาณและเดือน โดยเริ่มจากเดือนตุลาคมของปีหนึ่งไปสิ้นสุดเดือนกันยายนอีกปีหนึ่ง

บัญชีสรุปจำนวนโครงการพัฒนาท้องถิ่น กิจกรรมและงบประมาณ
 แผนการดำเนินงาน ประจำปีงบประมาณ พ.ศ. ๒๕๖๖
 องค์การบริหารส่วนตำบลทุ่งท่าช้าง อำเภอกระโบสถ์ จังหวัดลพบุรี

ยุทธศาสตร์ / แผนงาน	จำนวนโครงการ ที่ดำเนินการ	คิดเป็นร้อยละ ของโครงการทั้งหมด	จำนวนงบประมาณ	คิดเป็นร้อยละ ของงบประมาณทั้งหมด	หน่วยงาน รับผิดชอบหลัก
๑.ยุทธศาสตร์การพัฒนาศักยภาพทางเศรษฐกิจ					
๑.๓ แผนงานสังคมสงเคราะห์	๑	๑.๖๑	๑๐๐,๐๐๐	๐.๖๙	กองสวัสดิการฯ
๑.๔ แผนงานอุตสาหกรรมและการโยธา	๙	๑๔.๕๒	๑,๖๓๒,๐๐๐	๑๑.๓๔	กองช่าง
๑.๕ แผนงานเคหะและชุมชน	๗	๑๑.๒๙	๑,๖๕๖,๕๑๐	๑๑.๕๑	กองช่าง
รวม	๑๗	๒๗.๔๒	๓,๓๘๘,๕๑๐	๒๓.๕๕	
๒. ยุทธศาสตร์การพัฒนาคมน้ำให้มีคุณภาพชีวิตที่ดีและสร้างสังคมแห่งการเรียนรู้ตลอดชีวิต					
๒.๑ แผนงานการรักษาความสงบภายใน	๔	๖.๔๕	๓๑๐,๐๐๐	๒.๑๕	สำนักปลัด
๒.๒ แผนงานสาธารณสุข	๓	๔.๘๔	๒๙๓,๐๐๐	๒.๐๔	สำนักปลัด
๒.๓ แผนงานสังคมสงเคราะห์	๒	๓.๒๓	๑๕๐,๐๐๐	๑.๐๕	กองสวัสดิการฯ
๒.๔ แผนงานการศาสนา วัฒนธรรม และนันทนาการ	๗	๑๑.๒๙	๒๐๕,๐๐๐	๑.๔๒	สำนักปลัด
๒.๕ แผนงานสร้างความเข้มแข็งของชุมชน	๖	๙.๖๘	๘๐,๐๐๐	๐.๕๖	สำนักปลัด
๒.๖ แผนงานการศึกษา	๗	๑๑.๒๙	๑,๓๙๔,๘๔๐	๙.๖๙	สำนักปลัด
๒.๗ แผนงานงบกลาง	๔	๖.๔๕	๗,๘๑๖,๘๗๐	๕๔.๓๒	สำนักปลัด,กองสวัสดิการฯ
รวม	๓๓	๕๓.๒๓	๑๐,๒๙๙,๗๑๐	๗๑.๕๗	

บัญชีสรุปจำนวนโครงการพัฒนาท้องถิ่น กิจกรรมและงบประมาณ
แผนการดำเนินงาน ประจำปีงบประมาณ พ.ศ. ๒๕๖๖
องค์การบริหารส่วนตำบลทุ่งท่าช้าง อำเภอสระโบสถ์ จังหวัดลพบุรี

ยุทธศาสตร์ / แผนงาน	จำนวนโครงการ ที่ดำเนินการ	คิดเป็นร้อยละ ของโครงการทั้งหมด	จำนวนงบประมาณ	คิดเป็นร้อยละ ของงบประมาณทั้งหมด	หน่วยงาน รับผิดชอบหลัก
๓. ยุทธศาสตร์การบริหารจัดการทรัพยากรธรรมชาติ สิ่งแวดล้อม และการท่องเที่ยวอย่างยั่งยืน					
๓.๒ แผนงานการเกษตร	๔	๖.๔๕	๔๐,๐๐๐	๐.๒๘	สำนักปลัด
๓.๓ แผนงานการศาสนา วัฒนธรรม และนันทนาการ	๑	๑.๖๑	๒๘,๐๐๐	๐.๑๙	สำนักปลัด
รวม	๕	๘.๐๖	๖๘,๐๐๐	๐.๔๗	
๔. ยุทธศาสตร์การจัดการและพัฒนาแหล่งน้ำเพื่อการเกษตร					
๔.๑ แผนงานอุตสาหกรรมและการโยธา	๑	๑.๖๑	๒๓๐,๐๐๐	๑.๖๐	กองช่าง
รวม	๑	๑.๖๑	๒๓๐,๐๐๐	๑.๖๐	
๕. ยุทธศาสตร์การเสริมสร้างธรรมาภิบาลและการบริหารจัดการบ้านเมืองที่ดี					
๕.๑ แผนงานบริหารงานทั่วไป	๔	๖.๔๕	๓๖๕,๐๐๐	๒.๕๔	สำนักปลัด, กองคลัง
๕.๒ แผนงานสร้างความเข้มแข็งของชุมชน	๒	๓.๒๓	๔๐,๐๐๐	๐.๒๘	สำนักปลัด
รวม	๖	๙.๖๘	๔๐๕,๐๐๐	๒.๘๑	
รวมทั้งสิ้น	๖๒	๑๐๐.๐๐	๑๔,๓๙๑,๒๒๐	๑๐๐.๐๐	

บัญชีโครงการ/ กิจกรรม/ งบประมาณ
แผนการดำเนินงาน ประจำปีงบประมาณ พ.ศ. ๒๕๖๖
องค์การบริหารส่วนตำบลทุ่งท่าช้าง อำเภอสรรโบสถ์ จังหวัดลพบุรี

๑. ยุทธศาสตร์การพัฒนาศักยภาพทางเศรษฐกิจ

๑.๓ แผนงานสังคมสงเคราะห์

ลำดับ ที่	โครงการ/กิจกรรม	รายละเอียดของโครงการ/กิจกรรม	งบประมาณ (บาท)	สถานที่ ดำเนินการ	หน่วยงาน รับผิดชอบหลัก	พ.ศ.๒๕๖๕			พ.ศ.๒๕๖๖										
						ต.ค.	พ.ย.	ธ.ค.	ม.ค.	ก.พ.	มี.ค.	เม.ย.	พ.ค.	มิ.ย.	ก.ค.	ส.ค.	ก.ย.		
๑	โครงการฝึกอบรมและศึกษาดูงาน เพื่อพัฒนาศักยภาพ กลุ่มอาชีพ ตำบลทุ่งท่าช้างและตำบลห้วยใหญ่	เพื่อจ่ายเป็นค่าใช้จ่ายในการดำเนินกิจกรรม โครงการฯ และค่าใช้จ่ายอื่นๆ ที่จำเป็น ฯลฯ	๑๐๐,๐๐๐	อบต.ทุ่งท่าช้าง	กองสวัสดิการ สังคม	←													→

บัญชีโครงการ/ กิจกรรม/ งบประมาณ
แผนการดำเนินงาน ประจำปีงบประมาณ พ.ศ. ๒๕๖๖
องค์การบริหารส่วนตำบลทุ่งท่าช้าง อำเภอสระโบสถ์ จังหวัดลพบุรี

๑. ยุทธศาสตร์การพัฒนาศักยภาพทางเศรษฐกิจ

๑.๔ แผนงานอุตสาหกรรมและการโยธา

ลำดับ ที่	โครงการ/กิจกรรม	รายละเอียดของโครงการ/กิจกรรม	งบประมาณ (บาท)	สถานที่ ดำเนินการ	หน่วยงาน รับผิดชอบหลัก	พ.ศ.๒๕๖๕			พ.ศ.๒๕๖๖									
						ต.ค.	พ.ย.	ธ.ค.	ม.ค.	ก.พ.	มี.ค.	เม.ย.	พ.ค.	มิ.ย.	ก.ค.	ส.ค.	ก.ย.	
๑	โครงการซ่อมแซมถนนคอนกรีตเสริมเหล็ก จากบ้านนายป้อม สีฝ่อง ถึงบ้านนางนง ยอดดีลัง (สายบ้านนางตั้งนิสนัน) หมู่ที่ ๑ ตำบลทุ่งท่าช้าง อำเภอสระโบสถ์ จังหวัดลพบุรี	ขนาดถนนกว้าง ๔.๐๐ เมตร ยาว ๑๒๐.๐๐ เมตร หนา ๐.๑๐ เมตร หรือมีพื้นที่ซ่อมแซมถนนคอนกรีตเสริมเหล็กไม่น้อยกว่า ๔๘๐ ตร.ม. พร้อมติดตั้งป้ายโครงการ ตามแบบองค์การบริหารส่วนตำบลทุ่งท่าช้าง กำหนด	๑๘๗,๙๐๐	หมู่ที่ ๑ ตำบลทุ่งท่าช้าง	กองช่าง	←												→
๒	โครงการซ่อมแซมถนนลูกรังสายคันคลองห้วยนกเปิด เริ่มจากบ่อขยะตลอดสาย พร้อมก่อสร้างท่อลอดเหลี่ยมข้ามถนน บริเวณนายน้อย เกื่อนถ้ำ หมู่ที่ ๒ ตำบลทุ่งท่าช้าง อำเภอสระโบสถ์ จังหวัดลพบุรี	โดยซ่อมแซมถนนลูกรัง ขนาดถนนกว้าง ๔.๐๐ เมตร ยาว ๑,๐๐๐ เมตร โดยลงลูกรังซ่อมแซมถนนที่ชำรุด ไม่น้อยกว่า ๔๒๐ ลบ.ม. และก่อสร้างท่อลอดเหลี่ยม ขนาดกว้าง ๑.๐๐ เมตร ยาว ๑๒.๐๐ เมตร สูง ๑.๐๐ เมตร พร้อมติดตั้งป้ายโครงการ ตามแบบองค์การบริหารส่วนตำบลทุ่งท่าช้าง กำหนด	๑๙๙,๐๐๐	หมู่ที่ ๒ ตำบลทุ่งท่าช้าง	กองช่าง	←												→
๓	โครงการก่อสร้างท่อลอดเหลี่ยมคสล. และซ่อมแซมถนนลูกรัง พร้อมวางท่อ คสล. ถนนริมคลองกุ่มสูง บริเวณนางประทีน จันโย หมู่ที่ ๕ ตำบลทุ่งท่าช้าง อำเภอสระโบสถ์ จังหวัดลพบุรี	โดยก่อสร้างท่อลอดเหลี่ยมขนาดกว้าง ๑.๐๐ เมตร ยาว ๘.๐๐ เมตร สูง ๑.๐๐ เมตร และวางท่อ คสล. ศก. ๐.๖๐ เมตร จำนวน ๑ จุด ๘ ท่อน และรถแม็คโครซ่อมแซมถนนขาดชำรุด พร้อมติดตั้งป้ายโครงการตามแบบองค์การบริหารส่วนตำบลทุ่งท่าช้าง กำหนด	๑๙๙,๙๐๐	หมู่ที่ ๕ ตำบลทุ่งท่าช้าง	กองช่าง	←												→

บัญชีโครงการ/ กิจกรรม/ งบประมาณ
แผนการดำเนินงาน ประจำปีงบประมาณ พ.ศ. ๒๕๖๖
องค์การบริหารส่วนตำบลทุ่งท่าช้าง อำเภอสระโบสถ์ จังหวัดลพบุรี

๑. ยุทธศาสตร์การพัฒนาศักยภาพทางเศรษฐกิจ

๑.๔ แผนงานอุตสาหกรรมและการโยธา

ลำดับ ที่	โครงการ/กิจกรรม	รายละเอียดของโครงการ/กิจกรรม	งบประมาณ (บาท)	สถานที่ ดำเนินการ	หน่วยงาน รับผิดชอบหลัก	พ.ศ.๒๕๖๕			พ.ศ.๒๕๖๖												
						ต.ค.	พ.ย.	ธ.ค.	ม.ค.	ก.พ.	มี.ค.	เม.ย.	พ.ค.	มิ.ย.	ก.ค.	ส.ค.	ก.ย.				
๔	โครงการขุดลอกคลองไส้ไก่จากบ้านนางอาบ พรหมเดช ถึงนายแสนห่ม่วงเตี้ย หมู่ที่ ๓ ตำบลห้วยใหญ่ อำเภอสระโบสถ์ จังหวัดลพบุรี	ขนาดคลองเดิมกว้าง ๒.๐๐ เมตร ยาว ๑,๕๐๐ เมตร ความลึกเฉลี่ย ๑.๐๐ เมตร โดยขุดลอกใหม่ ขนาดคลองกว้าง ๓.๐๐ เมตร ยาว ๑,๕๐๐ เมตร ความลึกเฉลี่ย ๑.๕๐ เมตร หรือมีปริมาณดินขุดไม่น้อยกว่า ๑,๘๗๕ ลบ.ม. ตามแบบองค์การบริหารส่วนตำบลทุ่งท่าช้าง กำหนด	๗๕,๗๐๐	หมู่ที่ ๓ ตำบลห้วยใหญ่	กองช่าง	←														→	
๕	โครงการเสริมฝายถนนน้ำล้น คสล. บริเวณบ้านนายประสาท หมู่ที่ ๓ ตำบลห้วยใหญ่ อำเภอสระโบสถ์ จังหวัดลพบุรี	ขนาดถนนหลังฝายกว้าง ๖.๐๐ เมตร ยาว ๒๒.๐๐ เมตร โดยเทคอนกรีตเสริมสันฝายหนา ๐.๑๐ เมตร หรือมีปริมาณซ่อมแซมไม่น้อยกว่า ๑๓๒ ตร.ม ตามแบบองค์การบริหารส่วนตำบลทุ่งท่าช้างกำหนด	๖๔,๕๐๐	หมู่ที่ ๓ ตำบลห้วยใหญ่	กองช่าง	←														→	
๖	โครงการก่อสร้างถนนลูกรังสายนา นายเตี้ย ถึงนายสำเร็จ หมู่ที่ ๕ ตำบลห้วยใหญ่ อำเภอสระโบสถ์ จังหวัดลพบุรี	ขนาดถนนกว้าง ๔.๐๐ เมตร ยาว ๑,๕๐๐ เมตร โดยลงดินเสริมผิวถนนไม่น้อยกว่า ๖๐๐ ลบ.ม. พร้อมลูกรังผิวถนนทั้งเส้นไม่น้อยกว่า ๔๕๐ ลบ.ม. พร้อมเกรดปรับเรียบ และวางท่อ คสล. ขนาด ศก. ๑.๐๐ เมตร (มอก.ชั้น๓) จำนวน ๑ จุด ๘ ท่อน และวางท่อ คสล. ขนาด ศก. ๐.๓๐ เมตร จำนวน ๓ จุด จุดละ ๖ ท่อน พร้อมติดตั้งป้ายโครงการตามแบบองค์การบริหารส่วนตำบลทุ่งท่าช้างกำหนด	๑๙๙,๐๐๐	หมู่ที่ ๕ ตำบลห้วยใหญ่	กองช่าง	←															→

บัญชีโครงการ/ กิจกรรม/ งบประมาณ
แผนการดำเนินงาน ประจำปีงบประมาณ พ.ศ. ๒๕๖๖
องค์การบริหารส่วนตำบลทุ่งท่าช้าง อำเภอสระโบสถ์ จังหวัดลพบุรี

๑. ยุทธศาสตร์การพัฒนาศักยภาพทางเศรษฐกิจ

๑.๔ แผนงานอุตสาหกรรมและการโยธา

ลำดับ ที่	โครงการ/กิจกรรม	รายละเอียดของโครงการ/กิจกรรม	งบประมาณ (บาท)	สถานที่ ดำเนินการ	หน่วยงาน รับผิดชอบหลัก	พ.ศ.๒๕๖๕			พ.ศ.๒๕๖๖										
						ต.ค.	พ.ย.	ธ.ค.	ม.ค.	ก.พ.	มี.ค.	เม.ย.	พ.ค.	มิ.ย.	ก.ค.	ส.ค.	ก.ย.		
๗	โครงการก่อสร้างหอกระจายข่าว ประจำหมู่บ้าน (แบบเสาเหล็ก) บริเวณศาลาเอนกประสงค์ หมู่ที่ ๖ ตำบลห้วยใหญ่ อำเภอสระโบสถ์ จังหวัดลพบุรี	ขนาดเสาสูง ๑๒.๐๐ เมตร พร้อมอุปกรณ์ ส่วนควบ และติดตั้งป้ายโครงการตามแบบ องค์การบริหารส่วนตำบลทุ่งท่าช้าง กำหนด	๑๒๒,๐๐๐	หมู่ที่ ๖ ตำบลห้วยใหญ่	กองช่าง	←													→
๘	โครงการก่อสร้างระบบประปา หมู่บ้าน บริเวณกลุ่มบ้านนายลออ ชุ่มชื่น หมู่ที่ ๗ ตำบลห้วยใหญ่ อำเภอสระโบสถ์ จังหวัดลพบุรี	โดยติดตั้งถังประปาเหล็กรูปทรงแชมเปญ ขนาด ๑๕ ลบ.ม. สูง ๑๕.๐๐ เมตร (ทดแทน ของเดิมที่ชำรุด) พร้อมติดตั้งป้ายโครงการตาม แบบองค์การบริหารส่วนตำบลทุ่งท่าช้าง กำหนด	๓๓๐,๐๐๐	หมู่ที่ ๗ ตำบลห้วยใหญ่	กองช่าง	←													→
๙	โครงการขุดเจาะบ่อบาดาล ทดแทน บ่อบาดาลหมู่บ้านเดิม (กลุ่มบ้าน ผู้ใหญ่สุพันธ์ ชัยจิตร) พร้อม ปรับปรุงระบบประปาหมู่บ้าน หมู่ที่ ๒ ตำบลห้วยใหญ่ อำเภอสระโบสถ์ จังหวัดลพบุรี	โดยขุดเจาะบ่อบาดาลขนาด ศก. ๖ นิ้ว ลึก ๑๐๐.๐๐ เมตร และเปลี่ยนเหล็กกรอง และถัง น้ำ พีวีซี ขนาด ๒ ลบ.ม. จำนวน ๔ ถัง และ ทาสีเหล็กโครงเหล็กประปาหมู่บ้านใหม่ ทั้งหมด พร้อมติดตั้งป้ายโครงการตามแบบ องค์การบริหารส่วนตำบลทุ่งท่าช้าง กำหนด	๒๕๔,๐๐๐	หมู่ที่ ๒ ตำบลห้วยใหญ่	กองช่าง	←													→

บัญชีโครงการ/ กิจกรรม/ งบประมาณ
แผนการดำเนินงาน ประจำปีงบประมาณ พ.ศ. ๒๕๖๖
องค์การบริหารส่วนตำบลทุ่งท่าช้าง อำเภอสระโบสถ์ จังหวัดลพบุรี

๑. ยุทธศาสตร์การพัฒนาศักยภาพทางเศรษฐกิจ

๑.๕ แผนงานเคหะและชุมชน

ลำดับ ที่	โครงการ/กิจกรรม	รายละเอียดของโครงการ/กิจกรรม	งบประมาณ (บาท)	สถานที่ ดำเนินการ	หน่วยงาน รับผิดชอบหลัก	พ.ศ.๒๕๖๕			พ.ศ.๒๕๖๖									
						ต.ค.	พ.ย.	ธ.ค.	ม.ค.	ก.พ.	มี.ค.	เม.ย.	พ.ค.	มิ.ย.	ก.ค.	ส.ค.	ก.ย.	
๑	โครงการขยายเขตไฟฟ้า จุดบ้านนาง ยี่สุ่น พิมพ์เมือง ถึงบ่อขยะองค์การ บริหารส่วนตำบลทุ่งท่าช้าง อำเภอ สระโบสถ์ จังหวัดลพบุรี	เพื่อจ่ายเป็นเงินอุดหนุนให้กับการไฟฟ้าส่วน ภูมิภาคอำเภอโคกสำโรง เพื่อดำเนินโครงการ ขยายเขตไฟฟ้า จุดบ้านนางยี่สุ่น พิมพ์เมือง ถึง บ่อขยะองค์การบริหารส่วนตำบลทุ่งท่าช้าง อำเภอ สระโบสถ์ จังหวัดลพบุรี โดยขยายเขต ไฟฟ้าแรงสูง ความยาว ๔๕๐.๐๐ เมตร พร้อมติดตั้งหม้อแปลงขนาด ๕๐ kva ๑ จุด	๗๐๐,๐๐๐	หมู่ที่ ๑ ตำบลทุ่งท่าช้าง	กองช่าง			←										→
๒	โครงการขยายเขตระบบจำหน่าย ไฟฟ้าสาธารณะ ที่บริเวณ หมู่ที่ ๓ ตำบลทุ่งท่าช้าง อำเภอสระโบสถ์ จังหวัดลพบุรี	เพื่อจ่ายเป็นเงินอุดหนุนให้กับการไฟฟ้าส่วน ภูมิภาคอำเภอโคกสำโรง เพื่อดำเนินโครงการ ขยายเขตระบบจำหน่ายไฟฟ้าสาธารณะ ที่ บริเวณ หมู่ที่ ๓ ตำบลทุ่งท่าช้าง อำเภอสระ โบสถ์ จังหวัดลพบุรี โดยปักเสา คอร. ขนาด ๘,๙ เมตร จำนวน ๑๐,๒ ต้น พาดสายไฟฟ้าด้วย สายอลูมิเนียมหุ้มพีวีซี ขนาด ๕๐ ต.มม. จำนวน ๒ สาย ระยะทาง ๒๘๐ เมตร	๑๔๑,๗๐๐	หมู่ที่ ๓ ตำบลทุ่งท่าช้าง	กองช่าง			←										→

บัญชีโครงการ/ กิจกรรม/ งบประมาณ
แผนการดำเนินงาน ประจำปีงบประมาณ พ.ศ. ๒๕๖๖
องค์การบริหารส่วนตำบลทุ่งท่าช้าง อำเภอสระโบสถ์ จังหวัดลพบุรี

๑. ยุทธศาสตร์การพัฒนาศักยภาพทางเศรษฐกิจ

๑.๕ แผนงานเคหะและชุมชน

ลำดับ ที่	โครงการ/กิจกรรม	รายละเอียดของโครงการ/กิจกรรม	งบประมาณ (บาท)	สถานที่ ดำเนินการ	หน่วยงาน รับผิดชอบหลัก	พ.ศ.๒๕๖๕			พ.ศ.๒๕๖๖										
						ต.ค.	พ.ย.	ธ.ค.	ม.ค.	ก.พ.	มี.ค.	เม.ย.	พ.ค.	มิ.ย.	ก.ค.	ส.ค.	ก.ย.		
๓	โครงการขยายเขตระบบจำหน่ายไฟฟ้าสาธารณะ ที่บริเวณ หมู่ที่ ๑ ตำบลห้วยใหญ่ อำเภอสระโบสถ์ จังหวัดลพบุรี	เพื่อจ่ายเป็นเงินอุดหนุนให้กับการไฟฟ้าส่วนภูมิภาคอำเภอโคกสำโรง เพื่อดำเนินโครงการขยายเขตระบบจำหน่ายไฟฟ้าสาธารณะ ที่๔ บริเวณ หมู่ที่ ๑ ตำบลห้วยใหญ่ อำเภอสระโบสถ์ จังหวัดลพบุรี โดยปักเสา คอร. ขนาด ๘ เมตร จำนวน ๓ ต้น พาดสายไฟฟ้าด้วยสายอลูมิเนียมหุ้มพีวีซี ขนาด ๕๐ ต.มม. จำนวน ๑ สาย ระยะทาง ๒๐๐ เมตร ติดตั้งกิ่งโคมไฟฟ้าสาธารณะชนิดหลอด LED ขนาด ๓๖ วัตต์ จำนวน ๖ ชุด พาดสายไฟฟ้าอลูมิเนียมหุ้มฉนวนขนาด ๒๕ ต.มม. ระยะทาง ๒๐๐ เมตร	๙๕,๘๐๐	หมู่ที่ ๑ ตำบลห้วยใหญ่	กองช่าง														
๔	โครงการขยายเขตระบบจำหน่ายไฟฟ้าแรงต่ำ ที่บริเวณหมู่ที่ ๓ ตำบลห้วยใหญ่ อำเภอสระโบสถ์ จังหวัดลพบุรี	เพื่อจ่ายเป็นเงินอุดหนุนให้กับการไฟฟ้าส่วนภูมิภาคอำเภอโคกสำโรง เพื่อดำเนินโครงการขยายเขตระบบจำหน่ายไฟฟ้าแรงต่ำ ที่บริเวณ หมู่ที่ ๓ ตำบลห้วยใหญ่ อำเภอสระโบสถ์ จังหวัดลพบุรี โดยปักเสา คอร. ขนาด ๘ เมตร จำนวน ๑๐ ต้นพาดสายไฟฟ้าด้วยสายอลูมิเนียมหุ้ม พีวีซีขนาด ๕๐ ต.มม. จำนวน ๓ สาย ระยะทาง ๒๕๐ เมตร	๑๒๒,๔๐๐	หมู่ที่ ๓ ตำบลห้วยใหญ่	กองช่าง														

บัญชีโครงการ/ กิจกรรม/ งบประมาณ
แผนการดำเนินงาน ประจำปีงบประมาณ พ.ศ. ๒๕๖๖
องค์การบริหารส่วนตำบลทุ่งท่าช้าง อำเภอกระโบสถ จังหวัดลพบุรี

๑. ยุทธศาสตร์การพัฒนาศักยภาพทางเศรษฐกิจ

๑.๕ แผนงานเคหะและชุมชน

ลำดับ ที่	โครงการ/กิจกรรม	รายละเอียดของโครงการ/กิจกรรม	งบประมาณ (บาท)	สถานที่ ดำเนินการ	หน่วยงาน รับผิดชอบหลัก	พ.ศ.๒๕๖๕			พ.ศ.๒๕๖๖									
						ต.ค.	พ.ย.	ธ.ค.	ม.ค.	ก.พ.	มี.ค.	เม.ย.	พ.ค.	มิ.ย.	ก.ค.	ส.ค.	ก.ย.	
๕	โครงการขยายเขตระบบจำหน่ายไฟฟ้าสาธารณะ ที่บริเวณหมู่ที่ ๔ ตำบลห้วยใหญ่ อำเภอกระโบสถ จังหวัดลพบุรี	เพื่อจ่ายเป็นเงินอุดหนุนให้กับการไฟฟ้าส่วนภูมิภาคอำเภอโคกสำโรง เพื่อดำเนินโครงการขยายเขตระบบจำหน่ายไฟฟ้าสาธารณะ ที่บริเวณหมู่ที่ ๔ ตำบลห้วยใหญ่ อำเภอกระโบสถ จังหวัดลพบุรี โดยปักเสา คอร. ขนาด ๘,๙ เมตร จำนวน ๖,๒ ต้น พาดสายไฟฟ้าด้วยสายอลูมิเนียมหุ้ม พีวีซีขนาด ๕๐ ต.มม. จำนวน ๓ สาย ระยะทาง ๓๓๐ เมตร พร้อมติดตั้งกิ่งโคมไฟฟ้าสาธารณะชนิดหลอด LED ขนาด ๓๖ วัตต์ จำนวน ๗ ชุด พาดสายไฟฟ้าอลูมิเนียมหุ้มฉนวนขนาด ๒๕ ต.มม. ระยะทาง ๓๗๐ เมตร	๑๙๐,๖๑๐	หมู่ที่ ๔ ตำบลห้วยใหญ่	กองช่าง			←										→
๖	โครงการก่อสร้างลานเอนกประสงค์ พร้อมอุปกรณ์ออกกำลังกายกลางแจ้ง บริเวณศูนย์ ICT หมู่ที่ ๑ ตำบลห้วยใหญ่ อำเภอกระโบสถ จังหวัดลพบุรี	เพื่อจ่ายเป็นค่าก่อสร้างโครงการก่อสร้างลานเอนกประสงค์ พร้อมอุปกรณ์ออกกำลังกายกลางแจ้ง บริเวณศูนย์ ICT หมู่ที่ ๑ ตำบลห้วยใหญ่ อำเภอกระโบสถ จังหวัดลพบุรี พร้อมติดตั้งป้ายโครงการตามแบบองค์การบริหารส่วนตำบลทุ่งท่าช้าง กำหนด	๒๐๐,๐๐๐	หมู่ที่ ๑ ตำบลห้วยใหญ่	กองช่าง			←										→

บัญชีโครงการ/ กิจกรรม/ งบประมาณ
แผนการดำเนินงาน ประจำปีงบประมาณ พ.ศ. ๒๕๖๖
องค์การบริหารส่วนตำบลทุ่งท่าช้าง อำเภอสระโบสถ์ จังหวัดลพบุรี

๑. ยุทธศาสตร์การพัฒนาศักยภาพทางเศรษฐกิจ

๑.๕ แผนงานเคหะและชุมชน

ลำดับ ที่	โครงการ/กิจกรรม	รายละเอียดของโครงการ/กิจกรรม	งบประมาณ (บาท)	สถานที่ ดำเนินการ	หน่วยงาน รับผิดชอบหลัก	พ.ศ.๒๕๖๕			พ.ศ.๒๕๖๖											
						ต.ค.	พ.ย.	ธ.ค.	ม.ค.	ก.พ.	มี.ค.	เม.ย.	พ.ค.	มิ.ย.	ก.ค.	ส.ค.	ก.ย.			
๗	โครงการก่อสร้างรางระบายน้ำ คอนกรีตเสริมเหล็ก พร้อมบ่อพักน้ำ จากโรงเรียนบ้านทุ่งท่าช้าง มาลง รางข้าง กศน. ถึงถนนสาย ทช. ลบ. ๔๐๐๑ หมู่ที่ ๓ ตำบลทุ่งท่าช้าง อำเภอสระโบสถ์ จังหวัดลพบุรี	เพื่อจ่ายเป็นค่าก่อสร้างโครงการก่อสร้างราง ระบายน้ำ คอนกรีตเสริมเหล็ก พร้อมบ่อพัก น้ำ จากโรงเรียนบ้านทุ่งท่าช้าง มาลงราง ข้าง กศน. ถึงถนนสาย ทช. ลบ. ๔๐๐๑ หมู่ ที่ ๓ ตำบลทุ่งท่าช้าง อำเภอสระโบสถ์ จังหวัด ลพบุรี ขนาดรางภายใน กว้าง ๐.๔๕ เมตร ยาว ๖๕.๐๐ เมตร ความ ลึกเฉลี่ย ๐.๗๕ เมตร พร้อมบ่อพัก น้ำ จำนวน ๑ จุด พร้อมติดตั้งป้าย โครงการ ตามแบบองค์การบริหารส่วนตำบล ทุ่งท่าช้างกำหนด	๒๐๖,๐๐๐	หมู่ที่ ๓ ตำบลทุ่งท่าช้าง	กองช่าง			←												→

บัญชีโครงการ/ กิจกรรม/ งบประมาณ
แผนการดำเนินงาน ประจำปีงบประมาณ พ.ศ. ๒๕๖๖
องค์การบริหารส่วนตำบลทุ่งท่าช้าง อำเภอสรรโบสถ์ จังหวัดลพบุรี

๒. ยุทธศาสตร์การพัฒนาคอนให้มีคุณภาพชีวิตที่ดีและสร้างสังคมแห่งการเรียนรู้ตลอดชีวิต

๒.๑ แผนงานการรักษาความสงบภายใน

ลำดับ ที่	โครงการ/กิจกรรม	รายละเอียดของโครงการ/กิจกรรม	งบประมาณ (บาท)	สถานที่ ดำเนินการ	หน่วยงาน รับผิดชอบหลัก	พ.ศ.๒๕๖๕			พ.ศ.๒๕๖๖									
						ต.ค.	พ.ย.	ธ.ค.	ม.ค.	ก.พ.	มี.ค.	เม.ย.	พ.ค.	มิ.ย.	ก.ค.	ส.ค.	ก.ย.	
๑	โครงการฝึกอบรมอาสาสมัคร ป้องกันภัยฝ่ายพลเรือน (อปพร.)	ดำเนินกิจกรรมโครงการ และค่าใช้จ่ายอื่นๆ ที่จำเป็นในโครงการ	๒๐๐,๐๐๐	อบต.ทุ่งท่าช้าง	สำนักปลัด	←												→
๒	โครงการช่วยเหลือประชาชนตาม อำนาจหน้าที่ขององค์กรปกครอง ส่วนท้องถิ่น กรณีเี่ยวยาหรือฟื้นฟู หลังเกิดสาธารณภัย	เพื่อให้ความช่วยเหลือและบรรเทาสาธารณภัย	๕๐,๐๐๐	เขตพื้นที่ อบต. ทุ่งท่าช้าง	สำนักปลัด	←												→
๓	โครงการมาตรการป้องกันและลด อุบัติเหตุบนท้องถนนในช่วงเทศกาล ปีใหม่	ดำเนินกิจกรรมโครงการ และค่าใช้จ่ายอื่นๆ ที่จำเป็นในโครงการ	๓๐,๐๐๐	เขตพื้นที่ อบต. ทุ่งท่าช้าง	สำนักปลัด			↔										
๔	โครงการมาตรการป้องกันและลด อุบัติเหตุบนท้องถนนในช่วงเทศกาล วันสงกรานต์	ดำเนินกิจกรรมโครงการ และค่าใช้จ่ายอื่นๆ ที่จำเป็นในโครงการ	๓๐,๐๐๐	เขตพื้นที่ อบต. ทุ่งท่าช้าง	สำนักปลัด							↔						

บัญชีโครงการ/ กิจกรรม/ งบประมาณ
แผนการดำเนินงาน ประจำปีงบประมาณ พ.ศ. ๒๕๖๖
องค์การบริหารส่วนตำบลทุ่งท่าช้าง อำเภอสรรโบสถ์ จังหวัดลพบุรี

๒. ยุทธศาสตร์การพัฒนาคอนให้มีคุณภาพชีวิตที่ดีและสร้างสังคมแห่งการเรียนรู้ตลอดชีวิต

๒.๒ แผนงานสาธารณสุข

ลำดับ ที่	โครงการ/กิจกรรม	รายละเอียดของโครงการ/กิจกรรม	งบประมาณ (บาท)	สถานที่ ดำเนินการ	หน่วยงาน รับผิดชอบหลัก	พ.ศ.๒๕๖๕			พ.ศ.๒๕๖๖									
						ต.ค.	พ.ย.	ธ.ค.	ม.ค.	ก.พ.	มี.ค.	เม.ย.	พ.ค.	มิ.ย.	ก.ค.	ส.ค.	ก.ย.	
๑	โครงการสัตว์ปลอดโรค คนปลอดภัย จากโรคพิษสุนัขบ้า	เพื่อจ่ายเป็นค่าใช้จ่ายในการดำเนินกิจกรรม โครงการฯ และค่าใช้จ่ายอื่นๆ ที่จำเป็น ฯลฯ	๓๘,๐๐๐	อบต.ทุ่งท่าช้าง	สำนักปลัด	←												→
๒	โครงการรณรงค์ป้องกันโรค ไข้เลือดออก	เพื่อจ่ายเป็นค่าใช้จ่ายในการดำเนินกิจกรรม โครงการฯ และค่าใช้จ่ายอื่นๆ ที่จำเป็น ฯลฯ	๑๕,๐๐๐	อบต.ทุ่งท่าช้าง	สำนักปลัด	←												→
๓	เงินอุดหนุนสำหรับการดำเนินงาน ตามแนวทางโครงการตามแนว พระราชดำริด้านสาธารณสุข	เพื่อจ่ายอุดหนุนองค์กรประชาชน จำนวน ๑๒ หมู่บ้านๆ ละ ๒๐,๐๐๐ บาท	๒๔๐,๐๐๐	อบต.ทุ่งท่าช้าง	สำนักปลัด	←												→

บัญชีโครงการ/ กิจกรรม/ งบประมาณ
แผนการดำเนินงาน ประจำปีงบประมาณ พ.ศ. ๒๕๖๖
องค์การบริหารส่วนตำบลทุ่งท่าช้าง อำเภอสระโบสถ์ จังหวัดลพบุรี

๒. ยุทธศาสตร์การพัฒนาคอนให้มีคุณภาพชีวิตที่ดีและสร้างสังคมแห่งการเรียนรู้ตลอดชีวิต

๒.๓ แผนงานสังคมสงเคราะห์

ลำดับ ที่	โครงการ/กิจกรรม	รายละเอียดของโครงการ/กิจกรรม	งบประมาณ (บาท)	สถานที่ ดำเนินการ	หน่วยงาน รับผิดชอบหลัก	พ.ศ.๒๕๖๕			พ.ศ.๒๕๖๖											
						ต.ค.	พ.ย.	ธ.ค.	ม.ค.	ก.พ.	มี.ค.	เม.ย.	พ.ค.	มิ.ย.	ก.ค.	ส.ค.	ก.ย.			
๑	โครงการส่งเสริมและดำเนินกิจกรรม ชมรมผู้สูงอายุ	เพื่อจ่ายเป็นค่าใช้จ่ายในการดำเนินกิจกรรม โครงการฯ และค่าใช้จ่ายอื่นๆ ที่จำเป็น ฯลฯ	๑๐๐,๐๐๐	อบต.ทุ่งท่าช้าง	กองสวัสดิการ สังคม	←														→
๒	โครงการช่วยเหลือประชาชนตาม อำนาจหน้าที่ขององค์กรปกครอง ส่วนท้องถิ่น กรณีการส่งเสริมและ พัฒนาคุณภาพชีวิต	เพื่อให้ความช่วยเหลือประชาชนที่ได้รับความ เดือดร้อน หรือไม่สามารถช่วยเหลือตนเองได้ ในการดำรงชีพ	๕๐,๐๐๐	อบต.ทุ่งท่าช้าง	กองสวัสดิการ สังคม	←														→

บัญชีโครงการ/ กิจกรรม/ งบประมาณ
แผนการดำเนินงาน ประจำปีงบประมาณ พ.ศ. ๒๕๖๖
องค์การบริหารส่วนตำบลทุ่งท่าช้าง อำเภอสระโบสถ์ จังหวัดลพบุรี

๒. ยุทธศาสตร์การพัฒนาคนให้มีคุณภาพชีวิตที่ดีและสร้างสังคมแห่งการเรียนรู้ตลอดชีวิต

๒.๔ แผนงานการศาสนา วัฒนธรรม และนันทนาการ

ลำดับ ที่	โครงการ/กิจกรรม	รายละเอียดของโครงการ/กิจกรรม	งบประมาณ (บาท)	สถานที่ ดำเนินการ	หน่วยงาน รับผิดชอบหลัก	พ.ศ.๒๕๖๕			พ.ศ.๒๕๖๖										
						ต.ค.	พ.ย.	ธ.ค.	ม.ค.	ก.พ.	มี.ค.	เม.ย.	พ.ค.	มิ.ย.	ก.ค.	ส.ค.	ก.ย.		
๑	โครงการจัดงานพระราชพิธี รัฐพิธี และงานพิธีเนื่องในวันสำคัญต่างๆ	เงินอุดหนุนให้กับอำเภอสระโบสถ์ เพื่อดำเนิน โครงการจัดงานพระราชพิธี รัฐพิธี และงานพิธี เนื่องในวันสำคัญต่างๆ	๒๐,๐๐๐	อำเภอสระโบสถ์	สำนักปลัด	←													→
๒	โครงการอุดหนุนจัดการแข่งขันกีฬา อำเภอสระโบสถ์	อุดหนุนให้กับอำเภอสระโบสถ์ เพื่อดำเนิน โครงการจัดการแข่งขันกีฬา อำเภอสระโบสถ์	๑๕,๐๐๐	อำเภอสระโบสถ์	สำนักปลัด	←													→
๓	โครงการกิจกรรมวันลอยกระทง	ดำเนินกิจกรรมโครงการฯ และค่าใช้จ่าย อื่นๆ ที่จำเป็น ฯลฯ	๕๐,๐๐๐	อบต.ทุ่งท่าช้าง	สำนักปลัด		←	→											
๔	โครงการประเพณีสงกรานต์และวัน ผู้สูงอายุ	ดำเนินกิจกรรมโครงการฯ และค่าใช้จ่าย อื่นๆ ที่จำเป็น ฯลฯ	๖๐,๐๐๐	อบต.ทุ่งท่าช้าง	สำนักปลัด						←	→							
๕	โครงการทำบุญกลางบ้าน (ไหว้ศาล ตาปู่ขุนทอง)	ดำเนินกิจกรรมโครงการฯ และค่าใช้จ่าย อื่นๆ ที่จำเป็น ฯลฯ	๑๐,๐๐๐	อบต.ทุ่งท่าช้าง	สำนักปลัด	←													→

บัญชีโครงการ/ กิจกรรม/ งบประมาณ
 แผนการดำเนินงาน ประจำปีงบประมาณ พ.ศ. ๒๕๖๖
 องค์การบริหารส่วนตำบลทุ่งท่าช้าง อำเภอสรรโบสถ์ จังหวัดลพบุรี

๒. ยุทธศาสตร์การพัฒนาคให้มีคุณภาพชีวิตที่ดีและสร้างสังคมแห่งการเรียนรู้ตลอดชีวิต

๒.๔ แผนงานการศาสนา วัฒนธรรม และนันทนาการ

ลำดับ ที่	โครงการ/กิจกรรม	รายละเอียดของโครงการ/กิจกรรม	งบประมาณ (บาท)	สถานที่ ดำเนินการ	หน่วยงาน รับผิดชอบหลัก	พ.ศ.๒๕๖๕			พ.ศ.๒๕๖๖										
						ต.ค.	พ.ย.	ธ.ค.	ม.ค.	ก.พ.	มี.ค.	เม.ย.	พ.ค.	มิ.ย.	ก.ค.	ส.ค.	ก.ย.		
๖	โครงการแห่เทียนพรรษา นำพาอิมใจ ถวายเป็นพระราชกุศล แต่สมเด็จพระเจ้าอยู่หัวมหาวชิราลงกรณ์ บดินทรเทพยวรางกูร	ดำเนินกิจกรรมโครงการฯ และค่าใช้จ่าย อื่นๆ ที่จำเป็น ฯลฯ	๓๐,๐๐๐	อบต.ทุ่งท่าช้าง	สำนักปลัด				←										→
๗	โครงการประเพณีตักบาตรเทโว วัน ออกพรรษา	ดำเนินกิจกรรมโครงการฯ และค่าใช้จ่าย อื่นๆ ที่จำเป็น ฯลฯ	๒๐,๐๐๐	อบต.ทุ่งท่าช้าง	สำนักปลัด	←													→

บัญชีโครงการ/ กิจกรรม/ งบประมาณ
แผนการดำเนินงาน ประจำปีงบประมาณ พ.ศ. ๒๕๖๖
องค์การบริหารส่วนตำบลทุ่งท่าช้าง อำเภอสระโบสถ์ จังหวัดลพบุรี

๒. ยุทธศาสตร์การพัฒนาคอนให้มีคุณภาพชีวิตที่ดีและสร้างสังคมแห่งการเรียนรู้ตลอดชีวิต

๒.๕ แผนงานสร้างความเข้มแข็งของชุมชน

ลำดับ ที่	โครงการ/กิจกรรม	รายละเอียดของโครงการ/กิจกรรม	งบประมาณ (บาท)	สถานที่ ดำเนินการ	หน่วยงาน รับผิดชอบหลัก	พ.ศ.๒๕๖๕			พ.ศ.๒๕๖๖										
						ต.ค.	พ.ย.	ธ.ค.	ม.ค.	ก.พ.	มี.ค.	เม.ย.	พ.ค.	มิ.ย.	ก.ค.	ส.ค.	ก.ย.		
๑	โครงการเฉลิมพระเกียรติ พระบาทสมเด็จพระปรเมนท รามธิบดีศรีสินทรมหาวชิราลงกรณ มหิศรภุมิพลราชวรานุ กิติสิริ สมบูรณอดุลยเดช สยามินทราธิเบ ศรราชวโรดม บรมนาถบพิตร พระว ชิรเกล้าเจ้าอยู่หัว (รัชกาลที่ ๑๐)	ดำเนินกิจกรรมโครงการฯ และค่าใช้จ่าย อื่นๆ ที่จำเป็น ฯลฯ	๒๐,๐๐๐	อบต.ทุ่งท่าช้าง	สำนักปลัด				←										→
๒	โครงการเฉลิมพระเกียรติสมเด็จพระ ราชินีสุทิดา	ดำเนินกิจกรรมโครงการฯ และค่าใช้จ่าย อื่นๆ ที่จำเป็น ฯลฯ	๑๐,๐๐๐	อบต.ทุ่งท่าช้าง	สำนักปลัด			←											→
๓	โครงการเฉลิมพระเกียรติสมเด็จพระ นางเจ้าสิริกิติ์ พระบรมราชินีนาถ พระบรมราชชนนีพันปีหลวง	ดำเนินกิจกรรมโครงการฯ และค่าใช้จ่าย อื่นๆ ที่จำเป็น ฯลฯ	๑๐,๐๐๐	อบต.ทุ่งท่าช้าง	สำนักปลัด				←										→
๔	โครงการป้องกันและแก้ไขปัญหายา เสพติด	ดำเนินกิจกรรมโครงการฯ และค่าใช้จ่าย อื่นๆ ที่จำเป็น ฯลฯ	๑๐,๐๐๐	อบต.ทุ่งท่าช้าง	สำนักปลัด			←											→

บัญชีโครงการ/ กิจกรรม/ งบประมาณ
แผนการดำเนินงาน ประจำปีงบประมาณ พ.ศ. ๒๕๖๖
องค์การบริหารส่วนตำบลทุ่งท่าช้าง อำเภอสระโบสถ์ จังหวัดลพบุรี

๒. ยุทธศาสตร์การพัฒนาคอนให้มีคุณภาพชีวิตที่ดีและสร้างสังคมแห่งการเรียนรู้ตลอดชีวิต

๒.๕ แผนงานสร้างความเข้มแข็งของชุมชน

ลำดับ ที่	โครงการ/กิจกรรม	รายละเอียดของโครงการ/กิจกรรม	งบประมาณ (บาท)	สถานที่ ดำเนินการ	หน่วยงาน รับผิดชอบหลัก	พ.ศ.๒๕๖๕			พ.ศ.๒๕๖๖										
						ต.ค.	พ.ย.	ธ.ค.	ม.ค.	ก.พ.	มี.ค.	เม.ย.	พ.ค.	มิ.ย.	ก.ค.	ส.ค.	ก.ย.		
๕	โครงการปกป้องและเทิดทูนสถาบัน	ดำเนินกิจกรรมโครงการฯ และค่าใช้จ่าย อื่นๆ ที่จำเป็น ฯลฯ	๑๐,๐๐๐	อบต.ทุ่งท่าช้าง	สำนักปลัด			←											→
๖	โครงการป้องกันและแก้ไขปัญหา เสพติด อำเภอสระโบสถ์ ประจำปี งบประมาณ พ.ศ. ๒๕๖๖ (ศป.ปส.อ.สระโบสถ์)	เงินอุดหนุนให้กับ อำเภอสระโบสถ์ เพื่อ ดำเนินโครงการป้องกันและแก้ไขปัญหาเสพ ติด อำเภอสระโบสถ์ ประจำปีงบประมาณ พ.ศ. ๒๕๖๖ (ศป.ปส.อ.สระโบสถ์)	๒๐,๐๐๐	อำเภอสระโบสถ์	สำนักปลัด			←											→

บัญชีโครงการ/ กิจกรรม/ งบประมาณ
แผนการดำเนินงาน ประจำปีงบประมาณ พ.ศ. ๒๕๖๖
องค์การบริหารส่วนตำบลทุ่งท่าช้าง อำเภอสรรโบสถ์ จังหวัดลพบุรี

๒. ยุทธศาสตร์การพัฒนาคอนให้มีคุณภาพชีวิตที่ดีและสร้างสังคมแห่งการเรียนรู้ตลอดชีวิต

๒.๖ แผนงานการศึกษา

ลำดับ ที่	โครงการ/กิจกรรม	รายละเอียดของโครงการ/กิจกรรม	งบประมาณ (บาท)	สถานที่ ดำเนินการ	หน่วยงาน รับผิดชอบหลัก	พ.ศ.๒๕๖๕			พ.ศ.๒๕๖๖									
						ต.ค.	พ.ย.	ธ.ค.	ม.ค.	ก.พ.	มี.ค.	เม.ย.	พ.ค.	มิ.ย.	ก.ค.	ส.ค.	ก.ย.	
๑	โครงการวันเด็กแห่งชาติ	จัดกิจกรรมโครงการวันเด็กแห่งชาติ เช่น การตกแต่งสถานที่หรือค่าใช้จ่ายอื่นที่จำเป็น ฯลฯ	๔๐,๐๐๐	อบต.ทุ่งท่าช้าง	สำนักปลัด				↔									
๒	โครงการสนับสนุนค่าใช้จ่ายการบริหารสถานศึกษา	เพื่อจ่ายเป็นเงินสนับสนุนค่าจัดการเรียนการสอนสำหรับเด็กอายุ ๒-๕ ปี ของศพด.อบต.ทุ่งท่าช้าง จำนวน ๓๐ คนๆ ละ ๑,๗๐๐ บาท เป็นเงิน ๕๑,๐๐๐ บาท	๒๓๙,๒๕๐	อบต.ทุ่งท่าช้าง	สำนักปลัด	←												→
		เพื่อจ่ายเป็นค่าหนังสือเรียนสำหรับเด็กอายุ ๓-๕ ปี ของศพด.อบต.ทุ่งท่าช้าง จำนวน ๓๐ คนๆ ละ ๒๐๐ บาท เป็นเงิน ๖,๐๐๐ บาท																
		เพื่อจ่ายเป็นค่าอุปกรณ์การเรียนสำหรับเด็กอายุ ๓-๕ ปี ของศพด.อบต.ทุ่งท่าช้าง จำนวน ๓๐ คนๆ ละ ๒๐๐ บาท เป็นเงิน ๖,๐๐๐ บาท																
		เพื่อจ่ายเป็นค่าเครื่องแบบนักเรียนสำหรับเด็กอายุ ๓-๕ ปี ของศพด.อบต.ทุ่งท่าช้าง จำนวน ๓๐ คนๆ ละ ๓๐๐ บาท เป็นเงิน ๙,๐๐๐ บาท																
		เพื่อจ่ายเป็นค่ากิจกรรมพัฒนาผู้เรียนสำหรับเด็กอายุ ๓-๕ ปี ของศพด.อบต.ทุ่งท่าช้าง จำนวน ๓๐ คนๆ ละ ๒๐๐ บาท เป็นเงิน ๖,๐๐๐ บาท																
		เพื่อจ่ายเป็นค่าอาหารกลางวันให้กับ ศพด.อบต.ทุ่งท่าช้าง จำนวน ๓๐ คนๆ ละ ๒๑ บาท จำนวน ๒๔๕ วัน เป็นเงิน ๑๕๔,๓๕๐ บาท																

บัญชีโครงการ/ กิจกรรม/ งบประมาณ
แผนการดำเนินงาน ประจำปีงบประมาณ พ.ศ. ๒๕๖๖
องค์การบริหารส่วนตำบลทุ่งท่าช้าง อำเภอสรรโบสถ์ จังหวัดลพบุรี

๒. ยุทธศาสตร์การพัฒนาคนให้มีคุณภาพชีวิตที่ดีและสร้างสังคมแห่งการเรียนรู้ตลอดชีวิต

๒.๖ แผนงานการศึกษา

ลำดับ ที่	โครงการ/กิจกรรม	รายละเอียดของโครงการ/กิจกรรม	งบประมาณ (บาท)	สถานที่ ดำเนินการ	หน่วยงาน รับผิดชอบหลัก	พ.ศ.๒๕๖๔			พ.ศ.๒๕๖๕													
						ต.ค.	พ.ย.	ธ.ค.	ม.ค.	ก.พ.	มี.ค.	เม.ย.	พ.ค.	มิ.ย.	ก.ค.	ส.ค.	ก.ย.					
๓	อุดหนุนค่าอาหารกลางวัน ให้กับโรงเรียนในสังกัด สพฐ. เด็กอนุบาลและเด็ก ป.๑- ป.๖ (โรงเรียนบ้านทุ่งท่าช้าง)	เพื่อจ่ายเป็นเงินอุดหนุนสนับสนุนค่าอาหารกลางวันโรงเรียนบ้านทุ่งท่าช้างจำนวน ๗๐ คนๆละ ๒๑ บาท จำนวน ๒๐๐ วัน	๒๙๔,๐๐๐	อบต.ทุ่งท่าช้าง	สำนักปลัด	←																→
๔	อุดหนุนค่าอาหารกลางวัน ให้กับโรงเรียนในสังกัด สพฐ. เด็กอนุบาลและเด็ก ป.๑- ป.๖ (โรงเรียนบ้านห้วยใหญ่)	เพื่อจ่ายเป็นเงินอุดหนุนค่าอาหารกลางวันโรงเรียนบ้านห้วยใหญ่ จำนวน ๑๐๓ คนๆละ ๒๑ บาท จำนวน ๒๐๐ วัน	๔๓๒,๖๐๐	อบต.ทุ่งท่าช้าง	สำนักปลัด	←																→
๕	ค่าอาหารเสริม (นม) ให้กับโรงเรียนบ้านทุ่งท่าช้าง	เพื่อจ่ายอุดหนุนสนับสนุนค่าอาหารเสริม (นม) ให้กับ โรงเรียนในสังกัด สพฐ.เด็กอนุบาลและเด็ก ป.๑-ป.๖ ของโรงเรียนบ้านทุ่งท่าช้าง จำนวน ๗๐ คนๆละ ๗.๓๗ บาท จำนวน ๒๖๐ วัน	๑๓๔,๑๓๔	อบต.ทุ่งท่าช้าง	สำนักปลัด	←																→

บัญชีโครงการ/ กิจกรรม/ งบประมาณ
แผนการดำเนินงาน ประจำปีงบประมาณ พ.ศ. ๒๕๖๖
องค์การบริหารส่วนตำบลทุ่งท่าช้าง อำเภอสรรโบสถ์ จังหวัดลพบุรี

๒. ยุทธศาสตร์การพัฒนาคนให้มีคุณภาพชีวิตที่ดีและสร้างสังคมแห่งการเรียนรู้ตลอดชีวิต

๒.๖ แผนงานการศึกษา

ลำดับ ที่	โครงการ/กิจกรรม	รายละเอียดของโครงการ/กิจกรรม	งบประมาณ (บาท)	สถานที่ ดำเนินการ	หน่วยงาน รับผิดชอบหลัก	พ.ศ.๒๕๖๔			พ.ศ.๒๕๖๕											
						ต.ค.	พ.ย.	ธ.ค.	ม.ค.	ก.พ.	มี.ค.	เม.ย.	พ.ค.	มิ.ย.	ก.ค.	ส.ค.	ก.ย.			
๖	ค่าอาหารเสริม (นม) ให้กับโรงเรียน บ้านห้วยใหญ่	เพื่อจ่ายอุดหนุนสนับสนุนค่าอาหารเสริม (นม) ให้กับ โรงเรียนในสังกัด สพฐ.เด็กอนุบาลและ เด็ก ป.๑-ป.๖ ของโรงเรียนบ้านห้วยใหญ่ จำนวน ๑๐๓ คนๆ ละ ๗.๓๗ บาท จำนวน ๒๖๐ วัน	๑๙๗,๓๗๐	อบต.ทุ่งท่าช้าง	สำนักปลัด	←														→
๗	ค่าอาหารเสริม (นม) ให้กับ ศพด. อบต.ทุ่งท่าช้าง	เพื่อจ่ายอุดหนุนสนับสนุนค่าอาหารเสริม (นม) ให้กับศูนย์พัฒนาเด็กเล็กองค์การบริหารส่วนตำบล ทุ่งท่าช้าง จำนวน ๓๐ คนๆ ละ ๗.๓๗ บาท จำนวน ๒๖๐ วัน	๕๗,๔๘๖	อบต.ทุ่งท่าช้าง	สำนักปลัด	←														→

บัญชีโครงการ/ กิจกรรม/ งบประมาณ
แผนการดำเนินงาน ประจำปีงบประมาณ พ.ศ. ๒๕๖๖
องค์การบริหารส่วนตำบลทุ่งท่าช้าง อำเภอสรรโบสถ์ จังหวัดลพบุรี

๒. ยุทธศาสตร์การพัฒนาคอนให้มีคุณภาพชีวิตที่ดีและสร้างสังคมแห่งการเรียนรู้ตลอดชีวิต

๒.๗ แผนงานงบกลาง

ลำดับ ที่	โครงการ/กิจกรรม	รายละเอียดของโครงการ/กิจกรรม	งบประมาณ (บาท)	สถานที่ ดำเนินการ	หน่วยงาน รับผิดชอบหลัก	พ.ศ.๒๕๖๕			พ.ศ.๒๕๖๖										
						ต.ค.	พ.ย.	ธ.ค.	ม.ค.	ก.พ.	มี.ค.	เม.ย.	พ.ค.	มิ.ย.	ก.ค.	ส.ค.	ก.ย.		
๑	เบี้ยยังชีพผู้สูงอายุ	เพื่อจ่ายเป็นเงินสวัสดิการแก่ผู้สูงอายุ	๖,๑๙๔,๕๐๐	อบต.ทุ่งท่าช้าง	กองสวัสดิการฯ	←													→
๒	เบี้ยยังชีพความพิการ	เพื่อจ่ายเป็นเงินสวัสดิการเบี้ยความพิการ	๑,๕๔๔,๕๐๐	อบต.ทุ่งท่าช้าง	กองสวัสดิการฯ	←													→
๓	เบี้ยยังชีพผู้ป่วยเอดส์	เพื่อจ่ายเป็นเงินสนับสนุนการสงเคราะห์เบี้ยยังชีพผู้ป่วยเอดส์	๒๐,๐๐๐	อบต.ทุ่งท่าช้าง	กองสวัสดิการฯ	←													→
๔	เงินสมทบหลักประกันสุขภาพในระดับท้องถิ่น	เพื่อจ่ายเป็นเงินสมทบหลักประกันสุขภาพในระดับท้องถิ่นหรือพื้นที่ สปสช. เขต ๔ ตามประกาศคณะกรรมการหลักประกันสุขภาพแห่งชาติ ข้อ ๖ องค์การปกครองส่วนท้องถิ่น ตกลงสมทบเงินเข้ากองทุนหลักประกันสุขภาพไม่น้อยกว่าอัตราร้อยละของเงินที่ได้รับการจัดสรรจากกองทุนหลักประกันสุขภาพแห่งชาติ องค์การบริหารส่วนตำบลขนาดกลาง สมทบเงินไม่น้อยกว่าร้อยละ ๔๐	๕๗,๘๗๐	อบต.ทุ่งท่าช้าง	สำนักปลัด	←													→

บัญชีโครงการ/ กิจกรรม/ งบประมาณ
แผนการดำเนินงาน ประจำปีงบประมาณ พ.ศ. ๒๕๖๖
องค์การบริหารส่วนตำบลทุ่งท่าช้าง อำเภอสรรโบสถ์ จังหวัดลพบุรี

๓. ยุทธศาสตร์การบริหารจัดการทรัพยากรธรรมชาติ สิ่งแวดล้อม และการท่องเที่ยวอย่างยั่งยืน

๓.๒ แผนงานการเกษตร

ลำดับ ที่	โครงการ/กิจกรรม	รายละเอียดของโครงการ/กิจกรรม	งบประมาณ (บาท)	สถานที่ ดำเนินการ	หน่วยงาน รับผิดชอบหลัก	พ.ศ.๒๕๖๕			พ.ศ.๒๕๖๖											
						ต.ค.	พ.ย.	ธ.ค.	ม.ค.	ก.พ.	มี.ค.	เม.ย.	พ.ค.	มิ.ย.	ก.ค.	ส.ค.	ก.ย.			
๑	โครงการอนุรักษ์พันธุกรรมพืชอันเนื่องมาจากพระราชดำริสมเด็จพระเทพรัตนราชสุดาฯสยามราชกุมารี	ดำเนินกิจกรรมโครงการฯ และค่าใช้จ่ายอื่นๆ ที่จำเป็น ฯลฯ	๑๐,๐๐๐	ต.ทุ่งท่าช้าง ต.ห้วยใหญ่	สำนักปลัด	←														→
๒	โครงการ รักป่า รักน้ำ	จัดกิจกรรมโครงการ รักป่า รักน้ำ	๑๐,๐๐๐	ต.ทุ่งท่าช้าง ต.ห้วยใหญ่	สำนักปลัด			←												→
๓	โครงการธนาคารน้ำใต้ดิน (ระบบปิด)	ดำเนินกิจกรรมโครงการฯ และค่าใช้จ่ายอื่นๆ ที่จำเป็น ฯลฯ	๑๐,๐๐๐	ต.ทุ่งท่าช้าง ต.ห้วยใหญ่	สำนักปลัด	←														→
๔	โครงการคลองสวนน้ำใส ใสใจ สิ่งแวดล้อม	ดำเนินกิจกรรมโครงการฯ และค่าใช้จ่ายอื่นๆ ที่จำเป็น ฯลฯ	๑๐,๐๐๐	ต.ทุ่งท่าช้าง ต.ห้วยใหญ่	สำนักปลัด	←														→

บัญชีโครงการ/ กิจกรรม/ งบประมาณ
แผนการดำเนินงาน ประจำปีงบประมาณ พ.ศ. ๒๕๖๖
องค์การบริหารส่วนตำบลทุ่งท่าช้าง อำเภอสรรโบสถ์ จังหวัดลพบุรี

๓.ยุทธศาสตร์การบริหารจัดการทรัพยากรธรรมชาติ สิ่งแวดล้อม และการท่องเที่ยวอย่างยั่งยืน

๓.๓ แผนงานการศาสนา วัฒนธรรม และนันทนาการ

ลำดับ ที่	โครงการ/กิจกรรม	รายละเอียดของโครงการ/กิจกรรม	งบประมาณ (บาท)	สถานที่ ดำเนินการ	หน่วยงาน รับผิดชอบหลัก	พ.ศ.๒๕๖๕			พ.ศ.๒๕๖๖									
						ต.ค.	พ.ย.	ธ.ค.	ม.ค.	ก.พ.	มี.ค.	เม.ย.	พ.ค.	มิ.ย.	ก.ค.	ส.ค.	ก.ย.	
๑	อุดหนุนให้แก่จังหวัดลพบุรี	เงินอุดหนุนส่วนราชการจังหวัดลพบุรี โครงการงานแผ่นดินสมเด็จพระนารายณ์ มหาราช	๒๘,๐๐๐	อบต.ทุ่งท่าช้าง	สำนักปลัด			←										→

บัญชีโครงการ/ กิจกรรม/ งบประมาณ
แผนการดำเนินงาน ประจำปีงบประมาณ พ.ศ. ๒๕๖๖
องค์การบริหารส่วนตำบลทุ่งท่าช้าง อำเภอสรรโบสถ์ จังหวัดลพบุรี

๔.ยุทธศาสตร์การจัดการและพัฒนาแหล่งน้ำเพื่อการเกษตร

๔.๑ แผนงานอุตสาหกรรมและการโยธา

ลำดับ ที่	โครงการ/กิจกรรม	รายละเอียดของโครงการ/กิจกรรม	งบประมาณ (บาท)	สถานที่ ดำเนินการ	หน่วยงาน รับผิดชอบหลัก	พ.ศ.๒๕๖๕			พ.ศ.๒๕๖๖										
						ต.ค.	พ.ย.	ธ.ค.	ม.ค.	ก.พ.	มี.ค.	เม.ย.	พ.ค.	มิ.ย.	ก.ค.	ส.ค.	ก.ย.		
๑	โครงการก่อสร้างท่อลอดเหลี่ยม บริเวณนายสมควร ข้ามไปหานานายไล้ะ ริงสกุล หมู่ที่ ๔ ตำบลทุ่งท่าช้าง อำเภอสรรโบสถ์ จังหวัดลพบุรี	โดยก่อสร้างท่อลอดเหลี่ยม คสล. ขนาด กว้าง ๑.๕๐ เมตร ยาว ๖.๐๐ เมตร สูง ๑.๕๐ เมตร จำนวน ๒ ช่อง พร้อมติดตั้งป้ายโครงการ ตามแบบองค์การบริหารส่วนตำบลทุ่งท่าช้าง กำหนด	๒๓๐,๐๐๐	หมู่ที่ ๔ ตำบลทุ่งท่าช้าง	กองช่าง	←													→

บัญชีโครงการ/ กิจกรรม/ งบประมาณ
แผนการดำเนินงาน ประจำปีงบประมาณ พ.ศ. ๒๕๖๖
องค์การบริหารส่วนตำบลทุ่งท่าช้าง อำเภอสรรโบสถ์ จังหวัดลพบุรี

๕. ยุทธศาสตร์การเสริมสร้างธรรมาภิบาลและการบริหารจัดการบ้านเมืองที่ดี

๕.๑ แผนงานบริหารงานทั่วไป

ลำดับ ที่	โครงการ/กิจกรรม	รายละเอียดของโครงการ/กิจกรรม	งบประมาณ (บาท)	สถานที่ ดำเนินการ	หน่วยงาน รับผิดชอบหลัก	พ.ศ.๒๕๖๕			พ.ศ.๒๕๖๖											
						ต.ค.	พ.ย.	ธ.ค.	ม.ค.	ก.พ.	มี.ค.	เม.ย.	พ.ค.	มิ.ย.	ก.ค.	ส.ค.	ก.ย.			
๑	โครงการพัฒนาศักยภาพบุคลากร ท้องถิ่นในการปฏิบัติงาน	เพื่อจ่ายเป็นค่าใช้จ่ายในการดำเนินการ กิจกรรมโครงการค่าวัสดุ ฯลฯ และค่าใช้จ่าย อื่นที่จำเป็นในโครงการนี้	๓๐๐,๐๐๐	อบต.ทุ่งท่าช้าง	สำนักปลัด	←														→
๒	โครงการประเมินผลการปฏิบัติงาน ขององค์การบริหารส่วนตำบลทุ่งท่า ช้าง (ความพึงพอใจ)	เพื่อจ่ายเป็นค่าใช้จ่ายในการจัดจ้าง สถาบันการศึกษาระดับอุดมศึกษาประเมินผล การปฏิบัติงาน	๒๕,๐๐๐	อบต.ทุ่งท่าช้าง	สำนักปลัด	←														→
๓	โครงการจัดทำแผนที่ภาษี	เพื่อจ่ายเป็นค่าใช้จ่ายในการดำเนิน โครงการ หรือค่าใช้จ่ายอื่นๆ ฯลฯ	๒๐,๐๐๐	อบต.ทุ่งท่าช้าง	กองคลัง	←														→
๔	โครงการจัดเก็บภาษีนอกสถานที่ ประจำปีงบประมาณ ๒๕๖๖	เพื่อจ่ายเป็นค่าใช้จ่ายในการดำเนิน โครงการ หรือค่าใช้จ่ายอื่นๆ ฯลฯ	๒๐,๐๐๐	อบต.ทุ่งท่าช้าง	กองคลัง	←														→

บัญชีโครงการ/ กิจกรรม/ งบประมาณ
แผนการดำเนินงาน ประจำปีงบประมาณ พ.ศ. ๒๕๖๖
องค์การบริหารส่วนตำบลทุ่งท่าช้าง อำเภอสรรโบสถ์ จังหวัดลพบุรี

๕. ยุทธศาสตร์การเสริมสร้างธรรมาภิบาลและการบริหารจัดการบ้านเมืองที่ดี

๕.๒ แผนงานสร้างความเข้มแข็งของชุมชน

ลำดับ ที่	โครงการ/กิจกรรม	รายละเอียดของโครงการ/กิจกรรม	งบประมาณ (บาท)	สถานที่ ดำเนินการ	หน่วยงาน รับผิดชอบหลัก	พ.ศ.๒๕๖๕			พ.ศ.๒๕๖๖										
						ต.ค.	พ.ย.	ธ.ค.	ม.ค.	ก.พ.	มี.ค.	เม.ย.	พ.ค.	มิ.ย.	ก.ค.	ส.ค.	ก.ย.		
๑	โครงการฝึกอบรม เพื่อพัฒนาบุคลากรท้องถิ่นในการจัดทำแผนพัฒนาท้องถิ่นและงบประมาณ	ดำเนินกิจกรรมโครงการฯ และค่าใช้จ่ายอื่นๆ ที่จำเป็น ฯลฯ	๒๐,๐๐๐	อบต.ทุ่งท่าช้าง	สำนักปลัด				←										→
๒	โครงการจัดทำแผนพัฒนาท้องถิ่น ประจำปีงบประมาณ พ.ศ.๒๕๖๕	เพื่อจ่ายเป็นค่าใช้จ่ายในการดำเนินกิจกรรมโครงการ ค่าวัสดุ และค่าใช้จ่ายอื่นที่จำเป็นในโครงการนี้ ฯลฯ	๒๐,๐๐๐	อบต.ทุ่งท่าช้าง	สำนักปลัด	←													→

บัญชีจำนวนครุภัณฑ์สำหรับที่ไม่ได้ใช้ดำเนินการตามโครงการพัฒนาท้องถิ่น
แผนการดำเนินงาน ประจำปีงบประมาณ พ.ศ. ๒๕๖๖
องค์การบริหารส่วนตำบลทุ่งท่าช้าง อำเภอสรรโบสถ์ จังหวัดลพบุรี

๑. ประเภทครุภัณฑ์สำนักงาน

๑.๑ แผนงานบริหารงานทั่วไป

ลำดับ ที่	โครงการ/กิจกรรม	รายละเอียดของโครงการ/กิจกรรม	งบประมาณ (บาท)	สถานที่ ดำเนินการ	หน่วย ดำเนินการ	พ.ศ.๒๕๖๕			พ.ศ.๒๕๖๖									
						ต.ค.	พ.ย.	ธ.ค.	ม.ค.	ก.พ.	มี.ค.	เม.ย.	พ.ค.	มิ.ย.	ก.ค.	ส.ค.	ก.ย.	
๑	จัดซื้อตู้เหล็ก แบบ ๔ ลื่นชัก จำนวน ๑ ตู้	จัดซื้อตู้เหล็ก แบบ ๔ ลื่นชัก จำนวน ๑ ตู้ ละ ๖,๗๐๐ บาท คุณลักษณะดังนี้ ๑) มีหูลื่นชัก ๒) คุณสมบัติตามมาตรฐาน ผลิตภัณฑ์อุตสาหกรรม (มอก.) (เป็นครุภัณฑ์ตามบัญชีมาตรฐานครุภัณฑ์ของ สำนักงานประมาณ ธันวาคม ๒๕๖๔)	๖,๗๐๐	อบต.ทุ่งท่าช้าง	สำนักปลัด													
๒	จัดซื้อเครื่องถ่ายเอกสาร ระบบ ดิจิตอล (ขาว - ดำ) จำนวน ๑ เครื่อง	จัดซื้อเครื่องถ่ายเอกสาร ระบบดิจิตอล (ชนิด ขาว - ดำ) จำนวน ๑ เครื่องๆ ละ ๑๒๐,๐๐๐ บาท คุณลักษณะดังนี้ ๑) ความเร็ว ๓๐ แผ่นต่อนาที ๒) ขนาดที่กำหนดเป็นขนาดความเร็วขั้นต้น ๓) เป็นระบบมัลติฟังก์ชัน ๔) เป็นระบบกระดาษธรรมดา ชนิดหมึก ผง ย่อ - ขยายได้ (เป็นครุภัณฑ์ตามบัญชีมาตรฐานครุภัณฑ์ของ สำนักงานประมาณ ธันวาคม ๒๕๖๔)	๑๒๐,๐๐๐	อบต.ทุ่งท่าช้าง	สำนักปลัด													

บัญชีจำนวนครุภัณฑ์สำหรับที่ไม่ได้ใช้ดำเนินการตามโครงการพัฒนาท้องถิ่น
แผนการดำเนินงาน ประจำปีงบประมาณ พ.ศ. ๒๕๖๖
องค์การบริหารส่วนตำบลทุ่งท่าช้าง อำเภอสระโบสถ์ จังหวัดลพบุรี

๑. ประเภทครุภัณฑ์สำนักงาน

๑.๒ แผนงานการศึกษา

ลำดับ ที่	โครงการ/กิจกรรม	รายละเอียดของโครงการ/กิจกรรม	งบประมาณ (บาท)	สถานที่ ดำเนินการ	หน่วย ดำเนินการ	พ.ศ.๒๕๖๕			พ.ศ.๒๕๖๖									
						ต.ค.	พ.ย.	ธ.ค.	ม.ค.	ก.พ.	มี.ค.	เม.ย.	พ.ค.	มิ.ย.	ก.ค.	ส.ค.	ก.ย.	
๑	จัดซื้อชั้นวางคณหนู ๙ ช่อง	จัดซื้อชั้นวางคณหนู ๙ ช่อง จำนวน ๑ ชุด โดยมีคุณลักษณะดังนี้ ขนาด กว้าง ๓๐ เซนติเมตร ยาว ๑๐๘ เซนติเมตร ๙๐ เซนติเมตร (เป็นครุภัณฑ์ที่ไม่มีกำหนดไว้ในบัญชีราคา มาตรฐานครุภัณฑ์หรือครุภัณฑ์ที่ ตั้ง งบประมาณราคาในจังหวัดหรือท้องถิ่น)	๕,๑๐๐	อบต.ทุ่งท่าช้าง	สำนักปลัด			←										

บัญชีจำนวนครุภัณฑ์สำหรับที่ไม่ได้ใช้ดำเนินการตามโครงการพัฒนาท้องถิ่น
แผนการดำเนินงาน ประจำปีงบประมาณ พ.ศ. ๒๕๖๖
องค์การบริหารส่วนตำบลทุ่งท่าช้าง อำเภอสรรโบสถ์ จังหวัดลพบุรี

๒. ครุภัณฑ์คอมพิวเตอร์หรืออิเล็กทรอนิกส์

๒.๑ แผนงานบริหารงานทั่วไป

ลำดับ ที่	โครงการ/กิจกรรม	รายละเอียดของโครงการ/กิจกรรม	งบประมาณ (บาท)	สถานที่ ดำเนินการ	หน่วย ดำเนินการ	พ.ศ.๒๕๖๕			พ.ศ.๒๕๖๖											
						ต.ค.	พ.ย.	ธ.ค.	ม.ค.	ก.พ.	มี.ค.	เม.ย.	พ.ค.	มิ.ย.	ก.ค.	ส.ค.	ก.ย.			
๑	จัดซื้อเครื่องคอมพิวเตอร์โน้ตบุ๊ก สำหรับงานประมวลผล จำนวน ๑ เครื่อง	จัดซื้อเครื่องคอมพิวเตอร์โน้ตบุ๊ก สำหรับงาน ประมวลผล จำนวน ๑ เครื่องโดยมี คุณลักษณะดังนี้ คุณลักษณะพื้นฐาน - มีหน่วยประมวลผลกลาง (CPU) ไม่น้อยกว่า ๔ แกนหลัก (๔ core) และ ๘ แกนเสมือน (๘ Thread) และมีเทคโนโลยีเพิ่มสัญญาณ นาฬิกาได้ในกรณีที่ต้องใช้ความสามารถในการ ประมวลผลสูง (Turbo boost หรือ Max Boost) โดยมีความเร็วสัญญาณนาฬิกาสูงสุด ไม่น้อย กว่า ๔ GHz จำนวน ๑ หน่วย - หน่วยประมวลผลกลาง (CPU) มีหน่วย ความจำแบบ Cache Memory รวมในระดับ (Level) เดียวกันขนาดไม่น้อยกว่า ๘ MB - มีหน่วยความจำหลัก (RAM) ชนิด DDR๔ หรือดีกว่า ขนาดไม่น้อยกว่า ๘ GB - มีหน่วยจัดเก็บข้อมูล ชนิด SATA หรือดีกว่า ขนาดความจุไม่น้อยกว่า ๑ TB หรือชนิด Solid State Drive ขนาดความจุไม่น้อยกว่า ๒๕๐ GB จำนวน ๑ หน่วย	๒๒,๐๐๐	อบต.ทุ่งท่าช้าง	สำนักปลัด	←														

บัญชีจำนวนครุภัณฑ์สำหรับที่ไม่ได้ใช้ดำเนินการตามโครงการพัฒนาท้องถิ่น
 แผนการดำเนินงาน ประจำปีงบประมาณ พ.ศ. ๒๕๖๖
 องค์การบริหารส่วนตำบลทุ่งท่าช้าง อำเภอสรรโบสถ์ จังหวัดลพบุรี

๒. ครุภัณฑ์คอมพิวเตอร์หรืออิเล็กทรอนิกส์

๒.๑ แผนงานบริหารงานทั่วไป

ลำดับ ที่	โครงการ/กิจกรรม	รายละเอียดของโครงการ/กิจกรรม	งบประมาณ (บาท)	สถานที่ ดำเนินการ	หน่วย ดำเนินการ	พ.ศ.๒๕๖๕			พ.ศ.๒๕๖๖									
						ต.ค.	พ.ย.	ธ.ค.	ม.ค.	ก.พ.	มี.ค.	เม.ย.	พ.ค.	มิ.ย.	ก.ค.	ส.ค.	ก.ย.	
		- มีจอภาพที่รองรับความละเอียดไม่น้อยกว่า ๑,๓๖๖ x ๗๖๘ Pixel และมีขนาดไม่น้อยกว่า ๑๒ นิ้ว - มีช่องเชื่อมต่อ (Interface) แบบ USB ๒.๐ หรือดีกว่า ไม่น้อยกว่า ๓ ช่อง - มีช่องเชื่อมต่อแบบ HDMI หรือ VGA จำนวนไม่น้อยกว่า ๑ช่อง - มีช่องเชื่อมต่อระบบเครือข่าย (Network Interface) แบบ ๑๐/๑๐๐/๑๐๐๐ Base-T หรือดีกว่า แบบติดตั้งภายใน (Internal) หรือภายนอก (External) จำนวนไม่น้อยกว่า ๑ ช่อง - สามารถใช้งานได้ไม่น้อยกว่า Wi-Fi (IEEE ๘๐๒.๑๑ ac) และ Bluetooth - เป็นไปตามหนังสือกระทรวงมหาดไทย ที่ มท ๐๘๐๘.๒/ว ๑๐๙๕ ลงวันที่ ๒๘ พฤษภาคม ๒๕๖๔ - เกณฑ์ราคากลางและคุณลักษณะพื้นฐานการจัดหาอุปกรณ์และระบบคอมพิวเตอร์ ฉบับเดือน ธันวาคม ๒๕๖๔																

บัญชีจำนวนครุภัณฑ์สำหรับที่ไม่ได้ใช้ดำเนินการตามโครงการพัฒนาท้องถิ่น
 แผนการดำเนินงาน ประจำปีงบประมาณ พ.ศ. ๒๕๖๖
 องค์การบริหารส่วนตำบลทุ่งท่าช้าง อำเภอกระโบสถ จังหวัดลพบุรี

๒. ครุภัณฑ์คอมพิวเตอร์หรืออิเล็กทรอนิกส์

๒.๒ แผนงานการรักษาความสงบภายใน

ลำดับที่	โครงการ/กิจกรรม	รายละเอียดของโครงการ/กิจกรรม	งบประมาณ (บาท)	สถานที่ดำเนินการ	หน่วยดำเนินการ	พ.ศ.๒๕๖๕			พ.ศ.๒๕๖๖											
						ต.ค.	พ.ย.	ธ.ค.	ม.ค.	ก.พ.	มี.ค.	เม.ย.	พ.ค.	มิ.ย.	ก.ค.	ส.ค.	ก.ย.			
๑	จัดซื้อเครื่องคอมพิวเตอร์โน้ตบุ๊ก สำหรับงานสำนักงาน จำนวน ๑ เครื่อง	จัดซื้อเครื่องคอมพิวเตอร์โน้ตบุ๊ก สำหรับงานสำนักงาน จำนวน ๑ เครื่อง ราคา ๑๖,๐๐๐ บาท คุณสมบัติพื้นฐาน - มีหน่วยประมวลผลกลาง (CPU) ไม่น้อยกว่า ๒ แกนหลัก (๒ core) และ ๔ แกนเสมือน (๔ Thread)และมีเทคโนโลยีเพิ่มสัญญาณนาฬิกาได้ในกรณีที่ต้องใช้ความสามารถในการประมวลผลสูง (Turbo Boost หรือ Max Boost) โดยมีความเร็วสัญญาณนาฬิกาสูงสุด ไม่น้อยกว่า ๓.๕ GHz จำนวน ๑ หน่วย - หน่วยประมวลผลกลาง (CPU) มีหน่วยความจำแบบ Cache Memory รวมในระดับ (Level) เดียวกันขนาดไม่น้อยกว่า ๔ MB - มีหน่วยความจำหลัก (RAM) ชนิด DDR๔ หรือดีกว่า ขนาดไม่น้อยกว่า ๔ GB - มีหน่วยจัดเก็บข้อมูล ชนิด SATA หรือดีกว่า ขนาดความจุไม่น้อยกว่า ๑ TB หรือ ชนิด Solid State Drive ขนาดความจุไม่น้อยกว่า ๒๕๐ GB จำนวน ๑ หน่วย	๑๖,๐๐๐	อบต.ทุ่งท่าช้าง	สำนักปลัด	←														

บัญชีจำนวนครุภัณฑ์สำหรับที่ไม่ได้ใช้ดำเนินการตามโครงการพัฒนาท้องถิ่น
แผนการดำเนินงาน ประจำปีงบประมาณ พ.ศ. ๒๕๖๖
องค์การบริหารส่วนตำบลทุ่งท่าช้าง อำเภอสรรโบสถ์ จังหวัดลพบุรี

๒. ครุภัณฑ์คอมพิวเตอร์หรืออิเล็กทรอนิกส์

๒.๒ แผนงานการรักษาความสงบภายใน

ลำดับ ที่	โครงการ/กิจกรรม	รายละเอียดของโครงการ/กิจกรรม	งบประมาณ (บาท)	สถานที่ ดำเนินการ	หน่วย ดำเนินการ	พ.ศ.๒๕๖๕			พ.ศ.๒๕๖๖								
						ต.ค.	พ.ย.	ธ.ค.	ม.ค.	ก.พ.	มี.ค.	เม.ย.	พ.ค.	มิ.ย.	ก.ค.	ส.ค.	ก.ย.
		<ul style="list-style-type: none"> - มีจอภาพที่รองรับความละเอียดไม่น้อยกว่า ๑,๓๖๖ x ๗๖๘ Pixel และมีขนาดไม่น้อยกว่า ๑๒ นิ้ว - มีช่องเชื่อมต่อ (Interface) แบบ USB ๒.๐ หรือดีกว่า ไม่น้อยกว่า ๓ ช่อง - มีช่องเชื่อมต่อแบบ HDMI หรือ VGA จำนวนไม่น้อยกว่า ๑ช่อง - มีช่องเชื่อมต่อระบบเครือข่าย (Network Interface) แบบ ๑๐/๑๐๐/๑๐๐๐ Base-T หรือดีกว่า แบบติดตั้งภายใน (Internal) หรือภายนอก (External) จำนวนไม่น้อยกว่า ๑ ช่อง - สามารถใช้งานได้ไม่น้อยกว่า Wi-Fi (IEEE ๘๐๒.๑๑ ac) และ Bluetooth (เกณฑ์ราคากลางและคุณลักษณะพื้นฐานการจัดหาอุปกรณ์และระบบคอมพิวเตอร์)															

บัญชีจำนวนครุภัณฑ์สำหรับที่ไม่ได้ใช้ดำเนินการตามโครงการพัฒนาท้องถิ่น
แผนการดำเนินงาน ประจำปีงบประมาณ พ.ศ. ๒๕๖๖
องค์การบริหารส่วนตำบลทุ่งท่าช้าง อำเภอสรรโบสถ์ จังหวัดลพบุรี

๒. ครุภัณฑ์คอมพิวเตอร์หรืออิเล็กทรอนิกส์

๒.๓ แผนงานอุตสาหกรรมและการโยธา

ลำดับที่	โครงการ/กิจกรรม	รายละเอียดของโครงการ/กิจกรรม	งบประมาณ (บาท)	สถานที่ดำเนินการ	หน่วยดำเนินการ	พ.ศ.๒๕๖๕			พ.ศ.๒๕๖๖									
						ต.ค.	พ.ย.	ธ.ค.	ม.ค.	ก.พ.	มี.ค.	เม.ย.	พ.ค.	มิ.ย.	ก.ค.	ส.ค.	ก.ย.	
๑	จัดซื้อเครื่องคอมพิวเตอร์โน้ตบุ๊กสำหรับงานสำนักงาน จำนวน ๑ เครื่อง	จัดซื้อเครื่องคอมพิวเตอร์โน้ตบุ๊ก สำหรับงานสำนักงาน จำนวน ๑ เครื่อง ราคา ๑๖,๐๐๐ บาท คุณลักษณะพื้นฐาน - มีหน่วยประมวลผลกลาง (CPU) ไม่น้อยกว่า ๒ แกนหลัก (๒ core) และ ๔ แกนเสมือน (๔ Thread) และมีเทคโนโลยีเพิ่มสัญญาณนาฬิกาได้ในกรณีที่ต้องใช้ความสามารถในการประมวลผลสูง (TurboBoost หรือ Max Boost) โดยมีความเร็วสัญญาณนาฬิกาสูงสุด ไม่น้อยกว่า ๓.๕ GHz จำนวน ๑ หน่วย - หน่วยประมวลผลกลาง (CPU) มีหน่วยความจำแบบ Cache Memory รวมในระดับ (Level) เดียวกันขนาดไม่น้อยกว่า ๔ MB - มีหน่วยความจำหลัก (RAM) ชนิด DDR๔ หรือดีกว่า ขนาดไม่น้อยกว่า ๔ GB - มีหน่วยจัดเก็บข้อมูล ชนิด SATA หรือดีกว่า ขนาดความจุไม่น้อยกว่า ๑ TB หรือ ชนิด Solid State Drive ขนาดความจุไม่น้อยกว่า ๒๕๐ GB จำนวน ๑ หน่วย	๑๖,๐๐๐	อบต.ทุ่งท่าช้าง	กองช่าง	←												

บัญชีจำนวนครุภัณฑ์สำหรับที่ไม่ได้ใช้ดำเนินการตามโครงการพัฒนาท้องถิ่น
 แผนการดำเนินงาน ประจำปีงบประมาณ พ.ศ. ๒๕๖๖
 องค์การบริหารส่วนตำบลทุ่งท่าช้าง อำเภอสรรโบสถ์ จังหวัดลพบุรี

๒. ครุภัณฑ์คอมพิวเตอร์หรืออิเล็กทรอนิกส์

๒.๓ แผนงานอุตสาหกรรมและการโยธา

ลำดับ ที่	โครงการ/กิจกรรม	รายละเอียดของโครงการ/กิจกรรม	งบประมาณ (บาท)	สถานที่ ดำเนินการ	หน่วย ดำเนินการ	พ.ศ.๒๕๖๕			พ.ศ.๒๕๖๖								
						ต.ค.	พ.ย.	ธ.ค.	ม.ค.	ก.พ.	มี.ค.	เม.ย.	พ.ค.	มิ.ย.	ก.ค.	ส.ค.	ก.ย.
		- มีจอภาพที่รองรับความละเอียดไม่น้อยกว่า ๑,๓๖๖ x ๗๖๘ Pixel และมีขนาดไม่น้อยกว่า ๑๒ นิ้ว - มีช่องเชื่อมต่อ (Interface) แบบ USB ๒.๐ หรือดีกว่า ไม่น้อยกว่า ๓ ช่อง - มีช่องเชื่อมต่อแบบ HDMI หรือ VGA จำนวนไม่น้อยกว่า ๑ช่อง - มีช่องเชื่อมต่อระบบเครือข่าย (Network Interface) แบบ ๑๐/๑๐๐/๑๐๐๐ Base-T หรือดีกว่า แบบติดตั้งภายใน (Internal) หรือภายนอก (External) จำนวนไม่น้อยกว่า ๑ ช่อง - สามารถใช้งานได้ไม่น้อยกว่า Wi-Fi (IEEE ๘๐๒.๑๑ ac) และ Bluetooth (เกณฑ์ราคากลางและคุณลักษณะพื้นฐานการจัดหาอุปกรณ์และระบบคอมพิวเตอร์)															

บัญชีจำนวนครุภัณฑ์สำหรับที่ไม่ได้ใช้ดำเนินการตามโครงการพัฒนาท้องถิ่น
แผนการดำเนินงาน ประจำปีงบประมาณ พ.ศ. ๒๕๖๖
องค์การบริหารส่วนตำบลทุ่งท่าช้าง อำเภอสรรโบสถ์ จังหวัดลพบุรี

๓. ประเภทครุภัณฑ์สนาม

๓.๑ แผนงานการศึกษา

ลำดับ ที่	โครงการ/กิจกรรม	รายละเอียดของโครงการ/กิจกรรม	งบประมาณ (บาท)	สถานที่ ดำเนินการ	หน่วย ดำเนินการ	พ.ศ.๒๕๖๕			พ.ศ.๒๕๖๖									
						ต.ค.	พ.ย.	ธ.ค.	ม.ค.	ก.พ.	มี.ค.	เม.ย.	พ.ค.	มิ.ย.	ก.ค.	ส.ค.	ก.ย.	
๑	จัดซื้อบ้านต้นไม้อะดามสัน พร้อม แป้นบาสนและอุโมงค์	จัดซื้อบ้านต้นไม้อะดามสัน พร้อมแป้นบาสน และอุโมงค์ จำนวน ๑ ชุด โดยมี คุณลักษณะดังนี้ ขนาด กว้าง ๑๗๑ เซนติเมตร ยาว ๑๙๘ เซนติเมตร ๑๑๕ เซนติเมตร (เป็นครุภัณฑ์ที่ไม่มีกำหนดไว้ในบัญชีราคา มาตรฐานครุภัณฑ์หรือครุภัณฑ์ที่ ตั้ง งบประมาณราคาในจังหวัดหรือท้องถิ่น)	๑๓,๐๐๐	อบต.ทุ่งท่าช้าง	สำนักปลัด			←										
๒	จัดซื้อกระดานหินข้างน้อยพร้อม แป้นบาสน	จัดซื้อจัดซื้อกระดานหินข้างน้อยพร้อมแป้น บาสน จำนวน ๑ ชุด โดยมีคุณลักษณะ ดังนี้ ขนาด กว้าง ๘๐ เซนติเมตร ยาว ๑๖๕ เซนติเมตร ๙๕ เซนติเมตร (เป็นครุภัณฑ์ที่ไม่มีกำหนดไว้ในบัญชีราคา มาตรฐานครุภัณฑ์หรือครุภัณฑ์ที่ ตั้ง งบประมาณราคาในจังหวัดหรือท้องถิ่น)	๑๒,๐๐๐	อบต.ทุ่งท่าช้าง	สำนักปลัด			←										

บัญชีจำนวนครุภัณฑ์สำหรับที่ไม่ได้ใช้ดำเนินการตามโครงการพัฒนาท้องถิ่น
แผนการดำเนินงาน ประจำปีงบประมาณ พ.ศ. ๒๕๖๖
องค์การบริหารส่วนตำบลทุ่งท่าช้าง อำเภอสรรโบสถ์ จังหวัดลพบุรี

๔. ประเภทครุภัณฑ์อื่น

๔.๑ แผนงานการเกษตร

ลำดับ ที่	โครงการ/กิจกรรม	รายละเอียดของโครงการ/กิจกรรม	งบประมาณ (บาท)	สถานที่ ดำเนินการ	หน่วย ดำเนินการ	พ.ศ.๒๕๖๕			พ.ศ.๒๕๖๖									
						ต.ค.	พ.ย.	ธ.ค.	ม.ค.	ก.พ.	มี.ค.	เม.ย.	พ.ค.	มิ.ย.	ก.ค.	ส.ค.	ก.ย.	
๑	จัดซื้อปั้มนสูบน้ำชนิดจุ่มใต้น้ำ (ซัมเมอร์) ขนาด ๑.๕ แรงม้า	เพื่อเป็นค่าใช้จ่ายจัดซื้อปั้มนสูบน้ำชนิดจุ่มใต้น้ำ (ซัมเมอร์) ขนาด ๑.๕ แรงม้า จำนวน ๕ ชุด ชุดละ ๑๘,๐๐๐ บาท	๙๐,๐๐๐	อบต.ทุ่งท่าช้าง	กองช่าง			←										
๒	จัดซื้อปั้มนสูบน้ำชนิดจุ่มใต้น้ำ (ซัมเมอร์) ขนาด ๕ แรงม้า ๓ เฟส พร้อมอุปกรณ์	เพื่อเป็นค่าใช้จ่ายจัดซื้อปั้มนสูบน้ำชนิดจุ่มใต้น้ำ (ซัมเมอร์) ขนาด ๕ แรงม้า ๓ เฟส จำนวน ๑ ชุด ชุดละ ๓๔,๐๐๐ บาท	๓๔,๐๐๐	อบต.ทุ่งท่าช้าง	กองช่าง			←										



ประกาศองค์การบริหารส่วนตำบลทุ่งท่าช้าง
เรื่อง แผนการดำเนินงานองค์การบริหารส่วนตำบลทุ่งท่าช้าง ประจำปีงบประมาณ พ.ศ. ๒๕๖๖

เนื่องด้วย องค์การบริหารส่วนตำบลทุ่งท่าช้าง ได้ดำเนินการจัดทำแผนการดำเนินงาน ประจำปีงบประมาณ พ.ศ. ๒๕๖๖ ตามระเบียบกระทรวงมหาดไทย ว่าด้วยการจัดทำแผนพัฒนาขององค์กรปกครองส่วนท้องถิ่น พ.ศ. ๒๕๔๘ และที่แก้ไขเพิ่มเติม ถึง (ฉบับที่ ๓) พ.ศ. ๒๕๖๑ โดยมีวัตถุประสงค์เพื่อให้ทราบถึงรายละเอียดแผนงาน โครงการพัฒนาและกิจกรรมที่ดำเนินการจริงทั้งหมดในพื้นที่ขององค์กรปกครองส่วนท้องถิ่นประจำปีงบประมาณนั้น และใช้เป็นแนวทางในการดำเนินงานในปีงบประมาณ พ.ศ. ๒๕๖๖ ขององค์การบริหารส่วนตำบลทุ่งท่าช้าง ให้มีความชัดเจนในการปฏิบัติมากขึ้น โดยคณะกรรมการพัฒนาองค์การบริหารส่วนตำบลทุ่งท่าช้าง ได้มีมติเห็นชอบและได้เสนอร่างแผนการดำเนินงานดังกล่าวต่อนายกองค์การบริหารส่วนตำบลทุ่งท่าช้าง ในวันที่ ๖ ตุลาคม พ.ศ. ๒๕๖๕ เพื่อให้นายกองค์การบริหารส่วนตำบลทุ่งท่าช้าง ประกาศเป็นแผนการดำเนินงาน ตามระเบียบกระทรวงมหาดไทย ว่าด้วยการจัดทำแผนพัฒนาขององค์กรปกครองส่วนท้องถิ่น พ.ศ. ๒๕๔๘ หมวด ๕ ข้อ ๒๖ (๒) เป็นที่เรียบร้อยแล้ว

ดังนั้น เพื่อให้การบริหารงานขององค์การบริหารส่วนตำบลทุ่งท่าช้างเป็นไปอย่างมีประสิทธิภาพ และสามารถนำไปใช้ได้ถูกต้อง รวมทั้งให้หน่วยงานที่เกี่ยวข้องและประชาชนทั่วไปได้รับทราบ องค์การบริหารส่วนตำบลทุ่งท่าช้าง จึงประกาศเป็นแผนการดำเนินงาน ประจำปีงบประมาณ พ.ศ. ๒๕๖๖ (รายละเอียดตามแบบ ผด.๐๒ และ ผด.๐๒/๑ ที่แนบท้ายประกาศนี้) โดยสามารถขอดูหรือสอบถามเพิ่มเติมได้ที่ศูนย์ข้อมูลข่าวสารขององค์การบริหารส่วนตำบลทุ่งท่าช้าง ณ ที่ทำการองค์การบริหารส่วนตำบลทุ่งท่าช้าง เลขที่ ๒๙๙ หมู่ที่ ๓ ตำบลทุ่งท่าช้าง อำเภอสรรโบสถ์ จังหวัดลพบุรี โทรศัพท์ ๐๓๖-๖๘๙๙๑๑

ทั้งนี้ ตั้งแต่บัดนี้เป็นต้นไป

ประกาศ ณ วันที่ ๑๒ ตุลาคม พ.ศ. ๒๕๖๕

(ลงชื่อ)

(นายวินัย แป้นชื่อ)

นายกองค์การบริหารส่วนตำบลทุ่งท่าช้าง

